

 **PUDASJÄRVEN  
SEURAKUNTA**

**TALOUSARVIO  
2026**

**TOIMINTA- JA TALOUSSUUNNITELMA  
2027-2028**



<b>Sisällysluettelo</b>	<b>Sivu</b>
<b>Yleiskatsaus</b>	<b>3 - 6</b>
<b>Taloustilanne</b>	<b>7 - 18</b>
<b>Sitovuustasot</b>	<b>19</b>
<b>Käyttötalousosa</b>	
<b>1. Pääluokka: Yleishallinto</b>	<b>20 - 24</b>
<b>2. Pääluokka: Seurannallinen toiminta</b>	<b>25 - 40</b>
<b>4. Pääluokka: Hautatoimi</b>	<b>41 - 43</b>
<b>5. Pääluokka: Kiinteistötoimi</b>	<b>44 - 51</b>
<b>Varsinaisen talousarvion tulosteet</b>	<b>52 - 60</b>
• Tuloslaskelma	
• Rahoituslaskelma	
• Investoinnit	
• Talousarvio pääluokittain	
• Talousarvio työaloittain	
<b>Liitteet</b>	
• Henkilöstöliite	<b>61</b>
• Kokouspalkkiot	<b>62</b>
• Hautaustoimen maksut	<b>63 - 64</b>
• Kiinteistötoimen maksut ja muut maksut	<b>65 - 66</b>
• Hautainhoitorahasto ja hautainhoitorahastosta perittävät maksut	<b>67 - 69</b>

## Yleiskatsaus

Pudasjärven seurakunnan vuoden 2026 toimintaa on suunniteltu valtuustokauden alussa hyväksytyin seurakunnan strategian ”Armoa elämän teille ja soille” -asiakirjan pohjalta. Toimintavuosi on nykyisen strategiakauden viimeinen varsinainen vuosi. Toki vielä seuraavan vuoden toimintasuunnitelmat tehdään tämän strategian pohjalta.

Strategia määrittelee toiminnan lähtökohdat. Mission mukaan Pudasjärven seurakunta rohkaisee uskomaan Jumalaan, rakastamaan lähimmäistä ja kantamaan vastuuta luomakunnasta. Seurakunnalla on siis hengellinen perustehtävä. Arvot ohjaavat toimintaa, ja niiden tulee näkyä arjen valinnoissa. Strategian mukaiset arvot ovat usko Jumalaan, Pyhän kunnioittaminen sekä toivon ja rakkauden vahvistaminen. Näistä on löydettävissä yhteys missioon.

Valtuustokauden neljä painopistekokonaisuutta ovat olleet hengellisyys ja seurakuntayhteys, vapaaehtoisuus ja yhteistyö, yhteyttä luova ja tavoitettava viestintä sekä toimintaedellytykset. Kaikki toiminta seurakunnassa tähtää lopulta siihen, että visio voisi toteutua: Pudasjärven seurakunta on armon yhteisö arjessa, juhlassa ja elämän käännekohtissa.

Seurakunnan toiminnan suunnittelu- ja arviointiprosessiin on tällä valtuustokaudella otettu mukaan keväälle luottamushenkilöiden ja työntekijöiden yhteinen kokoontuminen, jossa tarkastellaan strategian vaikutuksia ja arvioidaan toimintaympäristön tilannetta. Syyspuolella työalojen vastuuryhmät pitävät omat suunnittelukokouksensa. Kirkkovaltuustolla on talousarvioseminaarin yhteydessä mahdollisuus vaikuttaa toimintasuunnitelmiin, ja näin tuoda työaloille kehitysideoita. Samalla tämä vahvistaa seurakuntalaisten osallisuutta. Toimintavuonna on hyvä pohtia ja arvioida strategian vaikuttavuutta sekä toteutumista.

Vuosi 2026 on nykyisen valtuustokauden viimeinen vuosi. Syksyllä käydään seurakuntavaalit, joiden valmistelu alkaa jo keväällä. Edellisissä vaaleissa kiinteä ennakkoonestyspaikka vietiin omien tilojen ulkopuolelle (vanha kirjakauppa). Tämä oli toimiva käytäntö, ja sitä on tarkoitus jatkaa mahdollisuuksien mukaan, mikäli vuokratila on saatavilla seurakunnan käyttöön. Vaalit on yksi tulevan vuoden viestintäkärjistä, tarjoten näkyvyyttä normaalia enemmän seurakunnan asioille eri kanavissa. Se on myös merkittävä seurakuntalaisten osallisuuteen vaikuttava kokonaisuus.

Vaalien lisäksi seurakunnan toimintavuotta sävyttää piispantarkastus. Varsinainen tarkastus pidetään joulukuussa, mutta sitä edeltää perusteellinen valmistautumisprosessi. Viimeksi piispantarkastus on pidetty 10 vuotta sitten. Se on eräänlainen seurakunnan kehityskeskustelu, jossa katsotaan taakse jääneeseen aikaan. Samalla visioidaan tulevaisuudennäkyä seuraavan kymmenen vuoden päähän. Piispantarkastuksen työskentelyistä ja tarkastuskertomuksista saatuja johtopäätöksiä on luontevaa käyttää uuden valtuustokauden strategiaprosessin lähtökohtana.

Sarakylän kappelin valmistumisesta tulee kuluneeksi 50 vuotta joulukuussa. Nämä juhlat liitetään piispantarkastuksen yhteyteen. Samalla kertaan huomioidaan myös seuraavana vuonna täyttyvä Sarakylän hautausmaan satavuotinen historia. Päätökset hautausmaan rakentamisesta on tehty syksyllä 1926, ja varsinainen hautausmaan käyttöön vihkiminen on toimitettu vuonna 1927.

Kulttuurihistoriallisesti merkittävä ja valtakunnallistakin huomiota saanut Riekinkankaan hautausmaan hirsiaidan korjaushanke valmistuu kesällä 2026. Kolmivuotisen, ainutkertaisen projektin lopputulemaa juhlistetaan syksyn aikana.

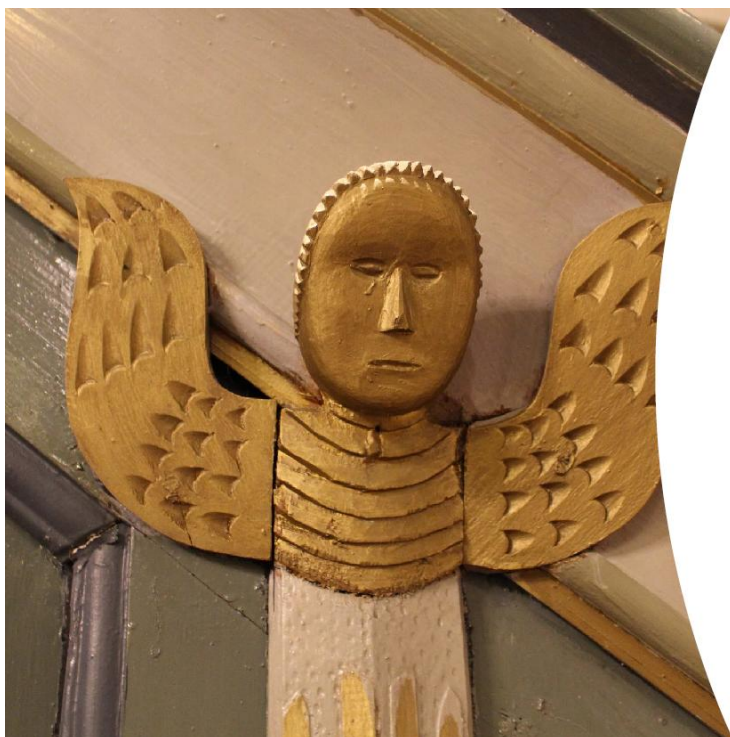
## **Pudasjärvellä marraskuussa 2025**

**Timo Liikanen, kirkkoherra**

## Strategia valtuustokaudelle 2023-2026 – Armoa elämän teille ja soille (kv. 8.5.2023 § 18)

### Missio

Pudasjärven seurakunta rohkaisee uskomaan Jumalaan, rakastamaan lähimmäistä ja kantamaan vastuuta luomakunnasta.



### Arvot

- Usko Jumalaan
- Pyhän kunnioittaminen
- Toivon ja rakkauden vahvistaminen



# Toiminnan painopisteet

---

- Hengellisyys ja seurakuntayhteys
- Vapaaehtoisuus ja yhteistyö
- Yhteyttä luova ja tavoittava viestintä
- Toimintaedellytykset

## Visio

Pudasjärven seurakunta on armon yhteisö arjessa, juhlassa ja elämän käännekohtissa.



## Hiilineutraali kirkko 2030-strategia ja ympäristöasiat

Kirkon tavoitteena on olla toiminnassaan hiilineutraali vuoteen 2030 mennessä. Kirkon seurakuntien tarpeisiin räätälöity ympäristöjärjestelmä Kirkon ympäristödiplomi on työkalu, jonka avulla toteutetaan kirkon energia- ja ilmastostrategian tavoitteita. Tavoitteena on, että seurakunnalle myönnetään ympäristödiplomi vuoden 2026 aikana.

Hiilineutraaliuteen pyritään viiden tavoitteen avulla, jotka sisältävät suosituksia toimenpiteistä. Pudasjärven seurakunta on vähentänyt kiinteistöjen hiilidioksidipäästöjä (tavoite 1) luopumalla kaikista öljylämmitteisistä tiloista. Kiinteistöjen hiilidioksidipäästöjä olemme vähentäneet niin ikään luopumalla tarpeettomista tiloista kiinteistöstrategiamme mukaisesti. Toiminnan päästöjä vähennämme (tavoite 2) suosimalla elintarvikeostoissa ilmastoystävällistä ruokaa ja vähentämällä hävikkiruoan määrää. Teemme kestäviä hankintoja asettamalla ilmastokriteerin yhdeksi hankintakriteeriksi. Suosimme etätyötä silloin kun se toiminnan kannalta on mahdollista. Noudatamme seurakunnille laadittuja vastuullisen sijoittamisen ohjeita. Pyrimme kompensoimaan päästöt (tavoite 3) kartoittamalla metsiemme tilan hiilivarastoina. Vaikutamme yhteiskunnallisena toimijana ja keskustelijana (tavoite 4) toteuttamalla rippikoulut ympäristöystävällisesti ja kannustamalla nuoria ottamaan vastuuta ilmastosta. Pudasjärven seurakunta on sitoutunut ilmastotyöhön (tavoite 5) ja tavoitteena on, että seurakunnalle myönnetään ympäristödiplomi vuonna 2026. Tavoitteenamme on olla hiilineutraali seurakunta vuonna 2030.

Vuonna 2025 päivitetystä kiinteistöstrategiassamme kiinnitämme huomiota siihen, että kiinteistökantamme on ympäristöystävällistä eikä meillä ole kiinteistökantaa, joka ei ole toiminnan kannalta välttämätöntä. Strategiassamme tarkastelemme avoimin mielin sitä, mikä vielä toimii ja mistä on aika luopua. Kiinteistöstrategia päivitetään Kirkkohallituksen mallin ja ohjeiden mukaisesti. Tavoitteenamme on, että kiinteistötoimea ja maankäyttöä koskevaan päätöksentekoon on jatkossa aina sisällytetty myös ympäristövaikutusten arviointi.

Seurakunnassamme on käytössä Basis-järjestelmän rakennus- ja kiinteistörekisteri, jossa rakennusten, kiinteistöjen sekä arvoesineiden perustiedot ovat yhteisessä tietokannassa.

# TALOUSTILANNE

## KOKO KIRKKO

### Poimintoja Kirkkohallituksen yleiskirjeestä: Talousarvion valmistelun perusteet 2026 nro 24/2025

#### Talouden nykytila

Talouden nykytila vuonna 2025 on epävakaa. Talouden asteittaista virkoamista on ennustettu jo pitkään. Ennusteiden keskeinen viesti viime vuodesta tämän vuoden kesään saakka on ollut se, että talouden käänne on tulossa. Näin ovat todenneet sekä Suomen pankki (10.6.2025) että VM (16.6.2025). Talouden käänne ajankohta on kuitenkin jatkuvasti siirtynyt eteenpäin, millä on suoria vaikutuksia talouskasvuun, palkkasumman muutokseen ja verokertymiin. Ennusteita on viime vuodesta laskettu. Kesän ennusteet näyttivät tälle vuodelle Suomen pankin mukaan 0,5 % kasvua ja VM:n mukaan 1 % kasvua. Talouden käänne siirryttyä pidemmälle myös ennusteita on laskettava. Heikko taloustilanne vaikuttaa verokertymiin, joiden odotettua heikompi kehitys aiheuttaa lisäpainetta julkiselle taloudelle. Valtioneuvosto päätti syksyn budjettiriihessä valtion talouteen tehtävistä lisäsopeutuksista, joiden suuruus on 224 miljoonaa euroa vuodelle 2026 ja 1012 miljoonaa euroa vuodelle 2027. Nämä lisäsopeutukset aiheuttavat lisähaasteita talouden kasvulle erityisesti tietyillä sektoreilla, kuten rakentamisessa.

#### Inflaatio

Inflaatio, kuluttajahintojen vuosimuutos, oli 0,2 % heinäkuussa 2025 (Tilastokeskus, 14.8.2025), kun se vuotta aiemmin vastaavana ajankohtana oli 1,0 %. Inflaatio on nopeasti hidastunut vuodesta 2023 ja lähestyy nyt jo deflaation rajaa. Tätä voidaan pitää sekä merkinä talouden heikosta tilasta että euroalueen korkokannan huonosta sopivuudesta Suomen talouteen tällä hetkellä. Vertailun vuoksi euroalueella inflaation oli heinäkuussa 2,0 % (Eurostat 2.9.2025), mikä ohjaa Euroopan keskuspankin korkopolitiikkaa. Valtiovarainministeriö ennusti inflaation olevan 0,6 prosenttia vuonna 2025 ja 1,6 prosenttia vuonna 2026 (VM, 16.6.2025). Suomen pankin inflaatioennusteet olivat 0,8 prosenttia vuodelle 2025 ja 1,6 prosenttia vuodelle 2026. Nämä ennusteet sisältävät oletuksia talouden suunnan muutoksesta, joka on kuitenkin siirtynyt jatkuvasti tulevaisuuteen.

#### Bruttokansantuote

Bruttokansantuotteen kausitasoitettu luku oli heinäkuussa 0,4 % edelliskuukautta suurempi, mutta käytännössä edellisvuoden tasolla. Näin ollen aiemmista ennusteista poiketen talous ei käytännössä ole heinäkuun loppuun mennessä kasvanut edellisvuoteen verrattuna (Tilastokeskus 29.8.2025). Vuodelle 2026 Suomen pankki ennustaa (Suhdanne.fi 3/2025) 1,4 prosentin talouskasvua. Valtiovarainministeriön syksyn ennuste on 1,0 prosenttia vuodelle 2025 ja 1,7 prosenttia vuodelle 2026 (VM, 22.09.25). Ennusteisiin liittyy kuitenkin tällä hetkellä epävarmuutta talouden taitteen ajankohdan suhteen.

#### Työllisyys ja ansiotason kehitys

Työllisyystilanne on vuoden 2025 aikana edelleen heikentynyt vastoin aiempia ennusteita talouden suunnan kääntymisestä. Uusien avoimien työpaikkojen määrä on vähentynyt ja työttömien työnhakijoiden, lomautettujen sekä pitkäaikaistyöttömien määrä noussut. Työllisyysasteen (20-64-vuotiaat) trendi oli heinäkuussa 75,8 prosenttia, mikä on 0,8 prosenttiyksikköä matalampi kuin vuoden 2024 heinäkuussa. Työttömyysasteen trendi oli 9,6 prosenttia, mikä oli peräti 1,2 prosenttiyksikköä korkeampi kuin vuotta aiemmin. Tämä selittyi etenkin huomattavan heikolla kausityöntekijöiden määrällä. Työllisiä oli heinäkuussa tilastokeskuksen työvoimatutkimuksen mukaan 43 000 vähemmän kuin vuotta aiemmin ja vastaavasti työttömien määrä lisääntyi 40 000 hengellä edellisvuoteen verrattuna. (Tilastokeskus, 26.8.2024) Kokoaikaisten palkansaajien säännöllisen työajan keskiansioiden kehitystä kuvaava ansiotasoindeksi nousi toisella vuosineljännekselle edellisvuoteen verrattuna 2,8 %, joka on merkittävästi inflaatiota korkeampi nousu (Tilastokeskus 29.8.2025). Näin ollen palkansaajien reaaliensiot ja täten ostovoima kasvoivat merkittävästi. Yksityinen kulutus ei kuitenkaan ostovoiman paranemisesta huolimatta elpynyt olennaisesti,

vaan säästämisaste vuoden 2025 ensimmäisellä neljänneksellä nousi edellisvuoden 2,1 prosentista tämän vuoden 4,5 prosenttiin (Tilastokeskus 18.6.2025). Tuoreessa syksyn taloudellisessa katsauksessaan valtiovarainministeriö (VM, 22.09.25) ennustaa työttömyysasteen nousevan 9,4 prosenttiin vuonna 2025 ja laskevan sitten 8,4 prosenttiin vuonna 2027. Työttömyysasteella on suora vaikutus palkkasummaan ja täten kirkollisverotuottoihin. Mikäli valtiovarainministeriön ennuste työttömyysasteen kehityksestä pitää paikkansa, on tällä kehityksellä positiivinen vaikutus kirkollisverotuottojen kehitykseen.

### **Seurakuntien jäsenmäärä**

Kirkon jäsenmäärän ennustetaan laskevan vuodesta 2023 vuoteen 2028 saakka noin 6,9 prosenttia (Kirkon tilastopalvelu). Pidemmän aikavälin ennusteessa jäsenmäärän arvioidaan laskevan vajaa 10 prosenttia vuoteen 2030 ja noin 21 prosenttia vuoteen 2040 mennessä. Jäsenmäärä laskisi noin 650 000 jäsenellä vuosina 2025–2040.

### **Kirkollisveroennusteet**

Kirkkohallitus on tilannut vielä tänä vuonna aiempien vuosien tapaan verotuloennusteen FCG:ltä. Kirkollisverotuloennusteet on kuitenkin jatkossa tarkoitus tehdä Kirkkohallituksessa. FCG:n laatiman verotuloennusteen toimitus on viivästynyt talouden epäselvän tilanteen, valtioneuvoston budjettiriihen aikataulun sekä näistä johtuvan uskottavien ennusteissa tarvittavien pohjatietojen puutteen vuoksi. Kirkkohallitus on tilannut keväällä 2025 FCG:ltä verotuloennusteen, jonka lukuja voi käyttää talousarvioiden laadinnassa uusimpien tietojen puuttuessa. Verotuloennuste on tallennettu Sakastiin. Kirkollisverotuloennusteesta on valmisteilla uusi versio, joka julkaistaan Sakastissa heti sen valmistuttua. Ennusteessa hyödynnetään VM:n uutta syksyn talousennustetta (VM, 22.09.25), joka ennakoii kirkollisverotuottojen tasoksi 1,074 miljardia euroa vuonna 2025, jolloin kasvua edellisvuoteen olisi noin 2 prosenttia. Vuonna 2024 kirkollisveroa tilitettiin yhteensä 1,055 miljardia euroa. Kirkollisveron määrä kasvoi 19,9 miljoonalla eurolla (+1,9 %) vuodesta 2023. Vuodesta 2022 vuoteen 2023 tuotto kasvoi 105,2 miljoonalla eurolla (+11,3 %). Kirkollisveron määrä on nyt kasvanut kuutena peräkkäisenä vuonna, mitä ennen kirkollisveron tuotto aleni kolmena vuonna peräkkäin.

### **Valtion rahoitus**

Valtion rahoitus on korvaus seurakunnille lailla säädettyjen, yhteiskunnallisten tehtävien hautaustoimen, väestökirjanpidon sekä kulttuurihistoriallisesti arvokkaiden rakennusten ja irtaimiston ylläpidon kustannuksista. Kirkko tuottaa edellä mainitut palvelut kaikille, niin kirkon jäsenille kuin kirkkoon kuulumattomillekin. Rahoitus perustuu lakiin valtion rahoituksesta evankelis-luterilaiselle kirkolle eräisiin yhteiskunnallisiin tehtäviin 430/2015, joka tuli voimaan 1.1.2016. Hallitus päätti kevään kehysriihessä leikata evankelis-luterilaisen kirkon yhteiskunnallisiin tehtäviin myönnettävää määrärahaa 9,8 miljoonalla eurolla vuosina 2026 ja 2027. Vuoden 2026 talousarvioesitys on hyväksytty valtioneuvostossa 22.9.2025 ja annettu tuolloin eduskunnalle. Tällöin esitys on myös julkaistu Valtion talousarvioesitykset -palvelussa, ja momenttikohtaiset yksityiskohdat ovat saatavilla. Kirkon keskusrahaston talousarvioesityksessä esitetään, että vuonna 2026 valtion Kirkon keskusrahastolle maksamasta 96 041 000 euron rahoituksesta:

- a. 42 580 450 euroa jaetaan seurakunnille euroa/kunnan asukas jakoperusteen mukaisesti ja
- b. 42 580 450 euroa jaetaan seurakunnille siten, että 14 903 157 euroa jaetaan seurakuntataloutta vastaavan kunnan/kuntien vuoden aikana kuolleiden määrän 5 vuoden liukuvan keskiarvon perusteella, 14 903 157 euroa jaetaan seurakuntatalouden alueella haudattujen määrän 5 vuoden liukuvan keskiarvon perusteella, 6 387 068 euroa jaetaan seurakuntatalouden alueella olevien kulttuurihistoriallisesti arvokkaiden kulttuuriperintökohteiden määrän mukaan muodostetun kulttuuriperintöindeksin perusteella (kulttuuriperintöindeksissä suojeltujen kirkkojen painoarvo on 1,0, siunauskappeleiden 0,8, kellotapulien 0,3, ja hautakappeleiden 0,1) ja 6 387 068 euroa jaetaan euroa/kunnan asukas jakoperusteen mukaisesti.

c. 8 312 700 euroa käytetään seurakuntien kulttuurihistoriallisesti arvokkaiden rakennusten ja irtaimiston ylläpitoon siten, että seurakuntien rakennusavustuksiin kohdennetaan 8 100 700 euroa, Basis-kulttuuriperintö- ja kiinteistöhallintajärjestelmään 142 000 euroa, Petäjäveden vanhalle kirkolle 50 000 euroa ja restauroinnintäydennyskoulutusohjelman toteuttamiseen yhteistyössä Oulun yliopiston kanssa 20 000 euroa, d. 2 567 400 euroa käytetään Kirjuri-jäsentietojärjestelmän ylläpito- ja kehitystyöhön.

### **Maksut kirkon keskushallinnolle**

Kirkon keskusrahastomaksu, 6,5 % (esitys)

Laskennallisen kirkollisveron perusteella määräytyvä Kirkon keskusrahaston perusmaksu on 6,5 %.

Eläkerahastomaksu, 5 % (esitys)

Kirkollisveron perusteella määräytyvä eläkerahastomaksu on 5 %. Maksu on pysynyt samana vuodesta 2018 alkaen.

### **Seurakunnan rahastomaksujen suuruuden arvioiminen**

Seurakunta voi arvioida jo etukäteen sekä keskusrahasto- että eläkerahastomaksun suuruuden. Molemmat maksut perustuvat verovuoden 2024 kirkollisveroon. Seurakuntaohittaiset verovuoden 2024 kirkollisveron ennakkotiedot ovat nähtävissä Veronsaajien internet-palvelussa kohdassa Muut tilastot: Maksuunpannut verot, verovuoden 2024 tietoja (päivitetty 8.9.2025), taulukko N181 (veronsaajat.vero.fi). Lopullinen tieto julkaistaan verotuksen valmistuttua marraskuun alkupuolella. Laskennallinen kirkollisvero saadaan jakamalla seurakunnan verovuoden 2024 kirkollisverotuotto seurakunnan vuoden 2024 kirkollisveroprosentilla. Kirkolliskokous tekee päätöksen molempien maksujen suuruudesta marraskuussa.

### **Verotuskustannukset**

Seurakuntataloudet maksavat lain Verohallinnosta (30 §) mukaisesti verotuskustannuksina 3,2 prosenttia Verohallinnon toimintamenoista. Yksittäisen seurakuntatalouden verotuskustannusten laskentaperusteet määräytyvät puolestaan lain 31 §:n mukaan. Alustavat seurakuntatalouskohtaiset vuoden 2026 verotuskustannukset on julkaistu veronsaajien sivustolla (taulukko N492). Seurakunnat maksoivat verotuskustannuksia 14,9 milj. euroa vuonna 2024.

### **Palkkakulut**

Kirkon 1.3.2025 voimaan tullut virka- ja työehtosopimus (KirVESTES) on voimassa 29.2.2028 saakka. Sopimuskausi on 36 kuukautta. Vuoden 2026 palkan tarkistukset löydät Kirkon työmarkkinalaitoksen yleiskirjeestä 1/2025. Lomarahat maksetaan KirVESTES:n mukaisina.

Henkilösivukulut

Marraskuun kirkolliskokous vahvistaa seurakuntien ensi vuoden palkkaperusteisen eläkemaksun, joka on ollut 28,7 % vuonna 2025. Lisäksi STM vahvistaa työntekijöiden eläkevakuutusmaksut myöhemmin tänä vuonna (marraskuussa), mutta jos ne säilyvät ennallaan, niin työntekijöiden (alle 53-vuotiaiden ja 63 vuotta täyttäneiden) eläkevakuutusmaksu on ensi vuonna 7,15 % ja 53–62-vuotiaiden korotettu työeläkevakuutusmaksu on 8,65 % palkoista. Keskimääräinen työntekijöiden eläkemaksu on näin ollen noin 7,7 %. Työnantajan osuudeksi jää siten noin 21 % palkoista.

Työnantajan sairausvakuutusmaksu vuodelle 2026 vahvistetaan lokakuussa. EK:n arvion (EK 8.9.2025) mukaan työnantajan sairausvakuutusmaksua oltaisiin korottamassa 0,02 prosenttiyksikköä 1,87 prosentista 1,89 prosenttiin. Työnantajan työttömyysvakuutusmaksua esitetään korotettavaksi vuodelle 2026 (STM, 22.9.2025). Työnantajan työttömyysvakuutusmaksu nousisi 0,20 prosentista 0,31 prosenttiin palkasta palkkasummarajaan 2 509 500 euroa asti. Sen ylittävältä osalta työttömyysvakuutusmaksu olisi 1,23 prosenttia palkasta.

### **Rakennusten ylläpitokustannukset**

Tilastokeskuksen mukaan (13.06.2025) kiinteistön ylläpidon kustannukset nousivat ensimmäisellä vuosineljänneksellä 0,7 % vuoden 2024 vastaavasta ajanjaksosta. Kiinteistön ylläpidon kulueristä eniten kasvoivat veden ja jäteveden sekä jätehuollon kustannukset, 6,4 %. Sähkön kustannukset laskivat 13,1 %.

### **Talousarvioavustusten tilittämistä lähetysjärjestöille**

Kirkon lähetysjärjestöjen ja Kirkon Ulkomaanavun toiveena on, että seurakunnat ilmoittaisivat järjestöille kohdennetut avustukset heti sen jälkeen, kun niistä on tehty päätökset. Näin toimittaessa järjestöjen taloussuunnittelu olisi varmemmalla pohjalla. Tätä järjestöjen toivetta tukisi parhaiten käytäntö, jossa seurakunta päättäisi jo budjetointivaiheessa avustummäärärahan jakamisesta järjestöjen kesken. Suositus seurakuntien talousarviomäärärahojen jakamisesta kirkon lähetysjärjestöille on julkaistu <https://evl.fi/plus/hallinto-ja-talous/tilastot-ja-asiakirjat/kirkon-lahetystyon-ja-kansainvalisen-avustustoiminnan-tilastot/>

### **Taloudelliset avustukset seurakunnille**

Seurakuntataloudet voivat hakea verotulojen täydennysavustusta ja harkinnanvaraista avustusta. Verotulojen täydennysavustuksen määrä seurakuntataloutta kohti muodostuu laskelman perusteella. Tarkempia tietoja avustuksista ja niiden hakuohjeet löytyvät Sakastista: Hallinto ja talous – Keskusrahasto – Avustusjärjestelmä.

### **Huomioon otettaviksi valmistelussa**

Kirkollisverotuotto tulee käyttää seurakunnan varsinaisen toiminnan menoihin, kun taas valtion rahoituksella rahoitetaan lakisääteisten yhteiskunnallisten tehtävien (hautausmaat, väestökirjanpito, kulttuuriperintö) hoito. Tästä syystä lakisääteisten tehtävien kustannukset ja seurakunnan muun toiminnan kustannukset tulee selkeästi erottaa toisistaan.

Hautausmaiden maksut voidaan laskennallisesti kattaa valtion rahoituksella ja maksutuotoilla siten, että maksujen tuotot kattavat hautausmaiden kustannuksista puolet. Hautausmaiden tulee kohdentaa kaikki sinne kuuluvat kustannukset (yleiskirje 14/2024). Hautainhoitorahaston kuluksi tulee oikaista se osuus, joka aiheutuu hautainhoitorahaston toiminnasta.

Basis -järjestelmän tietojen täydellisyys ja oikeellisuus on seurakunnan edun mukaista. Valtion rahoituksen jakoperusteet, avustukset kirkollisen kulttuuriperinnön hoitoon, laskennallisina raportoitavat kulttuuriperintökustannukset sekä hiilineutraalisuustavoitteiden toteutumisen seuranta pohjautuvat kaikki Basis -järjestelmän Kohde- ja esinerekisterin tietoihin seurakuntien rakennuksista ja arvoesineistä. Tilintarkastajia muistutetaan tarkastamaan, onko seurakunnalla kaikki tarvittavat kiinteistötiedot Basis -kiinteistöhallintajärjestelmässä.

Seurakuntatalouden talousarvio vuodelle 2026 laaditaan talousarvio-ohjeen mukaisesti (yleiskirje 24/2022). Hyväksytty talousarvio tulee olla tallennettuna Kipan järjestelmään joulukuun loppuun mennessä. Talousarvio on julkinen asiakirja, joka julkaistaan seurakunnan verkkosivuilla erillisenä dokumenttina

Kirkkohallitus

Niilo Pesonen, kansliapäällikkö

Asta Virtaniemi, hallintopäällikkö

## KATSAUS PUDASJÄRVEN SEURAKUNNAN TALOUDELLISEEN KEHITYKSEEN JA TOIMINTAAN

### Kriisiytyvän seurakunnan mittarit

Kriisiytyvän seurakunnan mittarien valossa Pudasjärven seurakunnan tilanne on vakaa. Talouden mittareista tilinpäätöksessä 2024 ei toteutunut yksikään kriisiytymistä ennakoivista mittareista.

Seurakunnan toiminnassa ja hallinnossa ei ole ilmennyt puutteita. Vallitseva tilanne pyritään säilyttämään.

Toiminnan ja hallinnon mittarit:

Kriisiytyvän seurakunnan toiminnan ja hallinnon mittarit	Tilanne, TP 2024	Toimenpiteet tilanteen korjaamiseksi/arvio kuluva vuosi	Toimenpiteet tilanteen korjaamiseksi/arvio Talousarvio 2026
1. Seurakunnan yhteiskunnalliset tehtävät <ul style="list-style-type: none"> <li>• Puutteet hautaustoimen tai hautausmaan ylläpitotehtävien hoidossa.</li> <li>• Epäkohdat kulttuurihistoriallisesti arvokkaiden rakennusten ja irtaimiston ylläpitotehtävien hoidossa.</li> <li>• Puutteellisuudet kirkonkirjojen ja väestötietojärjestelmään liittyvien tehtävien hoidossa.</li> </ul>	Hautaustoimen ja hautausmaan ylläpitotehtävien resurssit ovat riittävät. Kulttuurihistoriallisesti arvokkaita rakennuksia ja rakennelmia ylläpidetään asianmukaisesti, Riekinkankaan hautausmaan hirsiaidan kunnostus aloitettu kesällä 2024. Pudasjärven seurakunta kuuluu Oulun aluekeskusrekisteriin.	Kulttuurihistoriallisesti arvokkaan, Riekinkankaan hautausmaan hirsiaidan kunnostus jatkuu kesällä 2026.	Hautaukseen liittyviin maksuihin on tehty noin 5 %:n korotus verrattuna vuoden 2025 hintoihin. Kirkkohallituksen ohjeistuksen (24/2025) mukaan hautaustoimen kustannukset voidaan kattaa laskennallisesti siten, että maksutuotot kattavat noin puolet kokonaiskustannuksista, ja toinen puoli voidaan kattaa valtionrahoituksella. Korotus on tarpeellinen, jotta seurakunta pysyy ohjeistuksen mukaisessa kustannusten kattavuudessa.  Riekinkankaan hautausmaan hirsiaidan kunnostus jatkuu kesällä 2026.
2. Seurakunnan hallinto ja viranomaistoiminta <ul style="list-style-type: none"> <li>• Toimielinten kokoonpanoon ja toimivuuteen liittyvät ongelmat</li> <li>• Hallintomenettelyn puutteellisuudet</li> </ul>	Toimielimet toimivat asianmukaisesti.		
3. Seurakunnan toimintaorganisaatio <ul style="list-style-type: none"> <li>• Perustehtävien (KL 4:1) mukaisen toiminnan ylläpidon ilmeiset puutteet ja laiminlyönnit</li> <li>• Seurakunnan jäsenmäärä on laskenut viimeisten viiden vuoden aikana 15 % ja on arviointihetkellä alle 2000 jäsentä</li> </ul>	Seurakunnalla on riittävät valmiudet perustehtävien hoitamiseen. Seurakunnan jäsenmäärä on laskenut 10,3 %	Seurakunta pystyy toimillaan vaikuttamaan nykyisen jäsenistön sitoutumiseen.	Ikärakenteesta ja muuttoliikkeestä johtuvaan jäsenmäärän laskuun seurakunta pystyy vaikuttamaan erittäin vähän. Panostetaan yhteisiin tilaisuuksiin ja seurakunnan työhön.

<ul style="list-style-type: none"> <li>• Jäykkä, lokeroitunut, eristäytynyt ja/tai uusiutumiskyvytön toimintakulttuuri</li> </ul>	viiden vuoden aikana.		
<p>4. Johtaminen seurakunnassa</p> <ul style="list-style-type: none"> <li>• Johtamisen heikkoudet</li> <li>• Johtamista tukevat strategiset linjaukset, kuten toimintasuunnitelma, seurakunnan strategia/toimintalinjaus/missio/visio, kiinteistöstrategia, henkilöstösuunnitelma, koulutussuunnitelma tai valmiussuunnitelma puuttuvat</li> <li>• Puuttumattomuus seurakunnan operatiivisessa johtamisessa esiintyviin pitkäaikaisiin ongelmiin</li> <li>• Haluttomuus yhteistyöhön lähiseurakuntien, rovastikunnan muiden seurakuntien ja/tai tuomiokapitulien kanssa.</li> </ul>	Strategiset linjaukset ovat kunnossa. Seurakunta tekee yhteistyötä naapuriseurakuntien kanssa ja toimii verkostoissa.	Kiinteistöstrategia on päivitetty tilikauden aikana.	Päivitetään valmiussuunnitelma ajantasaiseksi.
<p>5. Seurakunnan henkilöstö</p> <ul style="list-style-type: none"> <li>• Henkilöstön määrä</li> <li>• Henkilöstön työhyvinvoinnissa on toistuvia ongelmia</li> <li>• Ongelmat riittävän henkilöstön määrässä ja rekrytoinnissa työaloittain tarkasteltuna.</li> </ul>	Henkilöstön määrä on 14.	Henkilöstön määrä on 14.	Henkilöstön määrä on 14.

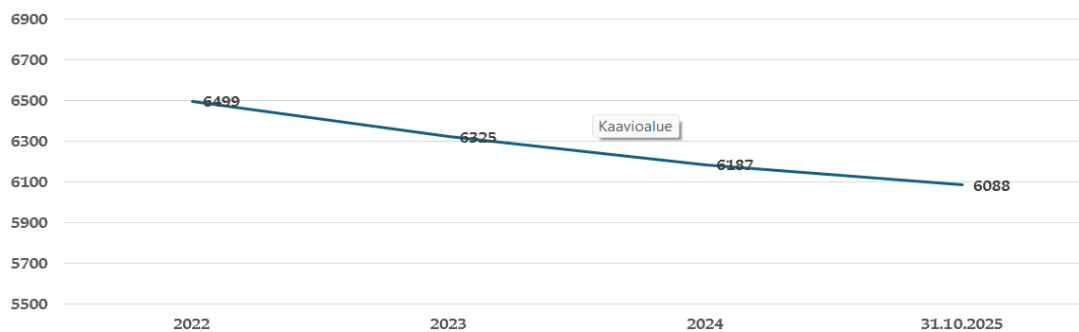
## Talouden mittarit:

Kriisiytyvän seurakunnan talouden mittarit	Tilanne, TP 2024	Toimenpiteet tilanteen korjaamiseksi/arvio kuluva vuosi	Toimenpiteet tilanteen korjaamiseksi/arvio <b>Talousarvio 2026</b>
<ul style="list-style-type: none"> <li>Tilikauden tulos ilman kertaluonteisia eriä on negatiivinen kolmena peräkkäisenä vuotena taikka viimeisen tilikauden tulos on negatiivinen ilman kertaluonteisia eriä ja kirkollisveroprosentti on 2,0 tai korkeampi.</li> </ul>	Tilikauden tulos on positiivinen ja kirkollisveroprosentti on 1,5.	Tilikauden tulos on positiivinen ja kirkollisveroprosentti on 1,5.	Talousarvio tähtää 0-tulokseen. Kirkollisveroprosentti on 1,5.
<ul style="list-style-type: none"> <li>Seurakunnan taseessa oleva edellisten tilikausien yli/alijäämä luku on tilinpäätöksen perusteella menossa alijäämäiseksi, eikä sen kattamista seuraavan kolmen vuoden aikana voida laskelmin osoittaa ilman kertaluontoisten erien tai metsänhoitosuunnitelman ylittävän myynnin toteuttamista.</li> </ul>	Taseessa on edellisten tilikausien ylijäämää 1 519 387,05 euroa.	Taseessa olevaan edellisten kausien ylijäämään ei tule oleellista muutosta.	Taseessa oleva edellisten kausien ylijäämään ei tule oleellista muutosta.
<ul style="list-style-type: none"> <li>Maksuvalmius on alle 90 päivää, tai maksuvalmius heikkenee kolmena peräkkäisenä tilikautena.</li> </ul>	Maksuvalmius on 239 päivää ja on heikentynyt yhtenä vuotena.	Maksuvalmius tulee säilymään erinomaisella tasolla.	Maksuvalmius tulee säilymään hyvänä.
<ul style="list-style-type: none"> <li>Henkilöstökulujen osuus toimintakuluista kasvaa kolmena peräkkäisenä vuotena.</li> </ul>	Henkilöstökulujen osuus toimintakuluista on enemmän kuin vuonna 2023.	Henkilöstökulujen osuus toimintakuluista kasvaa kolmantena vuonna peräkkäin.	Henkilöstökulujen osuus toimintakuluista tulee kasvamaan.

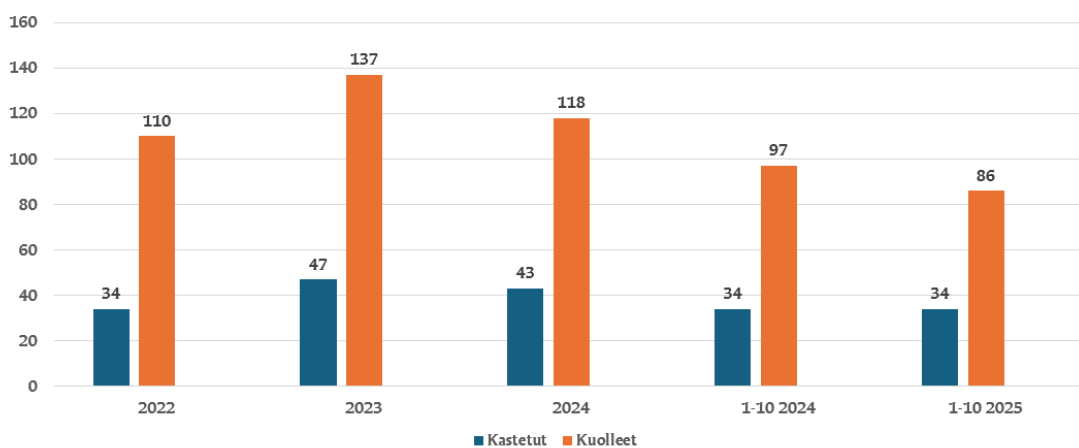
## Tilastotietoa kehityksestä

Läsnä olevan väestön määrän negatiivinen muutos, vanhusväestön määrän kasvu, syntyvyyden lasku ja talouden kehitys ovat tekijöitä, jotka vaikuttavat talouden ja toiminnan kehitykseen ja kohdentamiseen. Läsnä olevan väestön määrä on laskenut 31.10.2025 mennessä 99 henkilöllä vuodenvaihteeseen nähden. Kaavioissa tarkemmat tiedot väestön ja talouden kehityksestä.

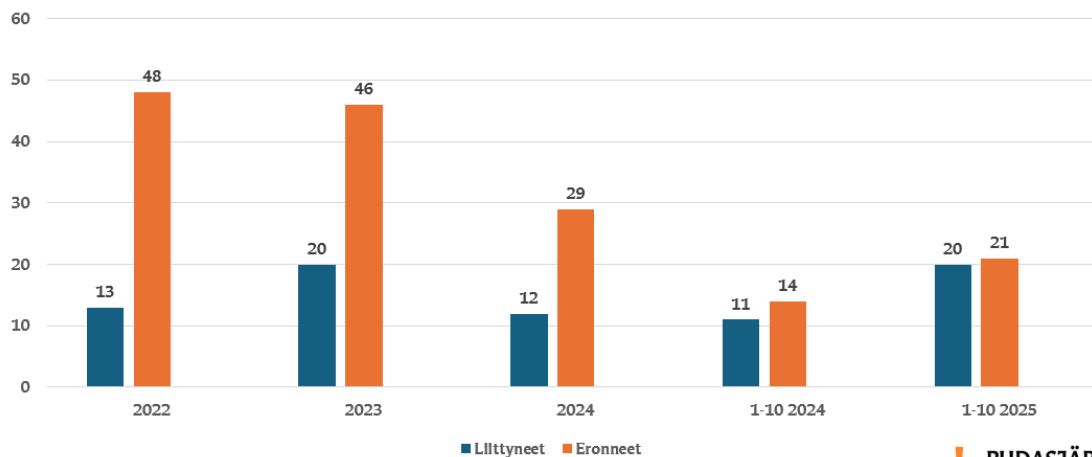
## Läsnäoleva väestö



## Kastetut ja kuolleet



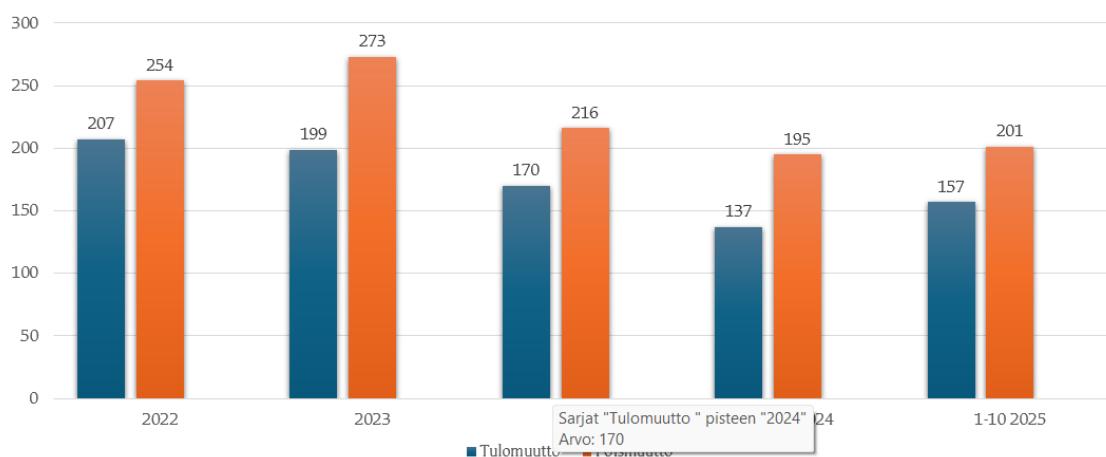
## Kirkkoon liittyneet – kirkosta eronneet



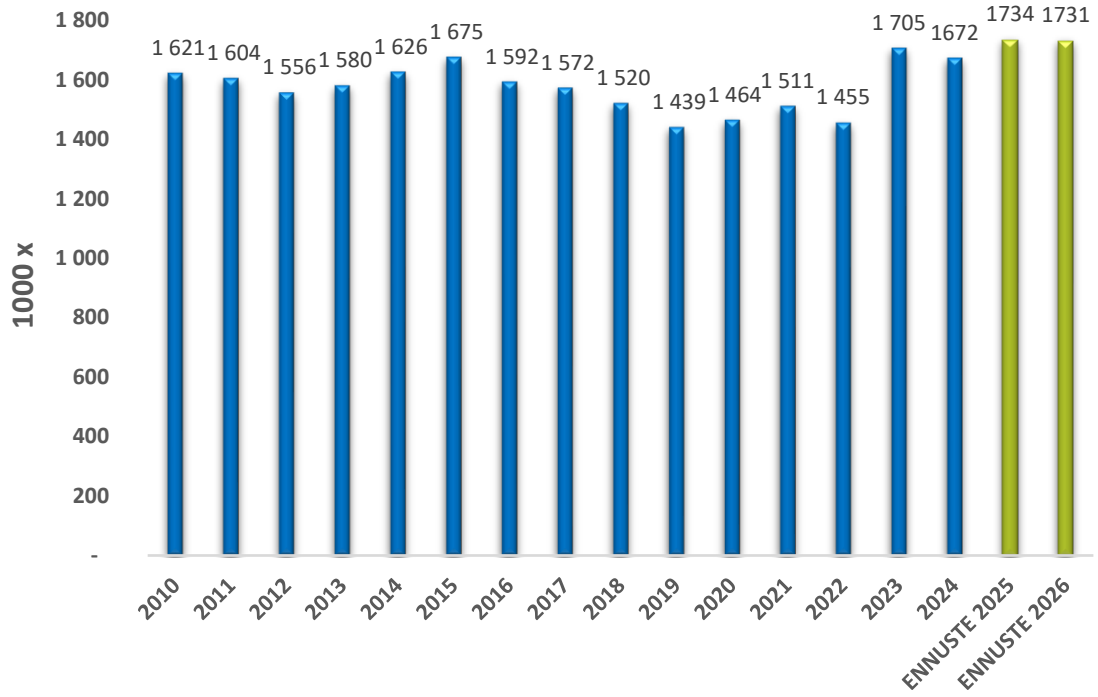
**PUDASJÄRVEN  
SEURAKUNTA**  
SUOMEN EV.LUT. KIRKKO

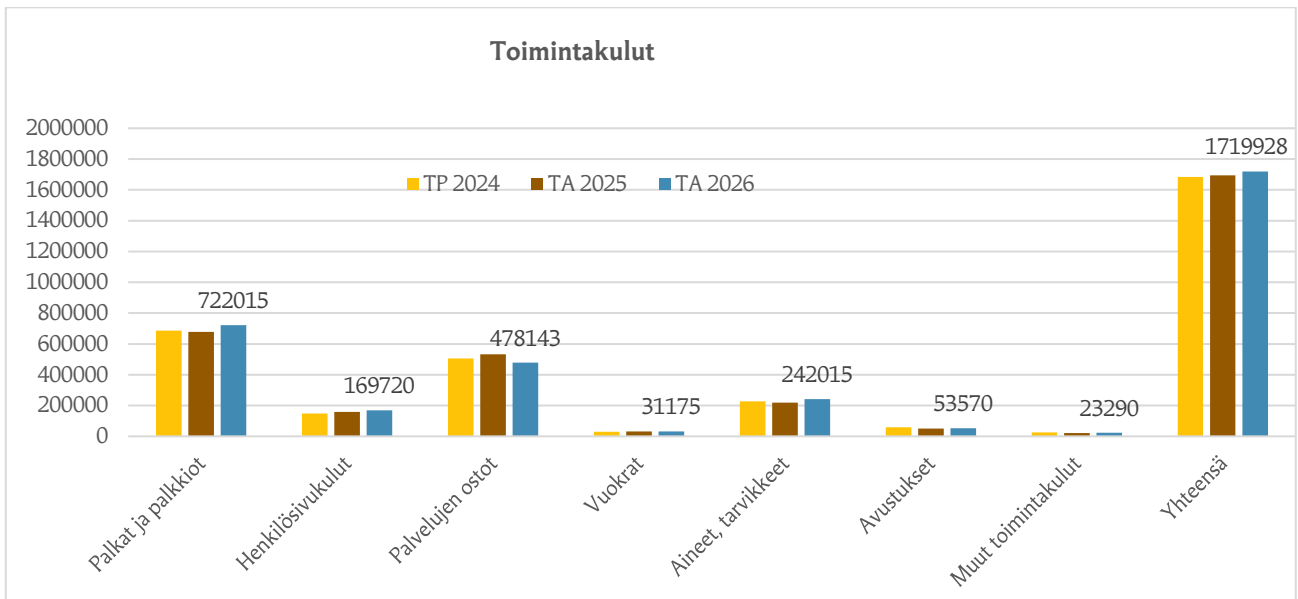
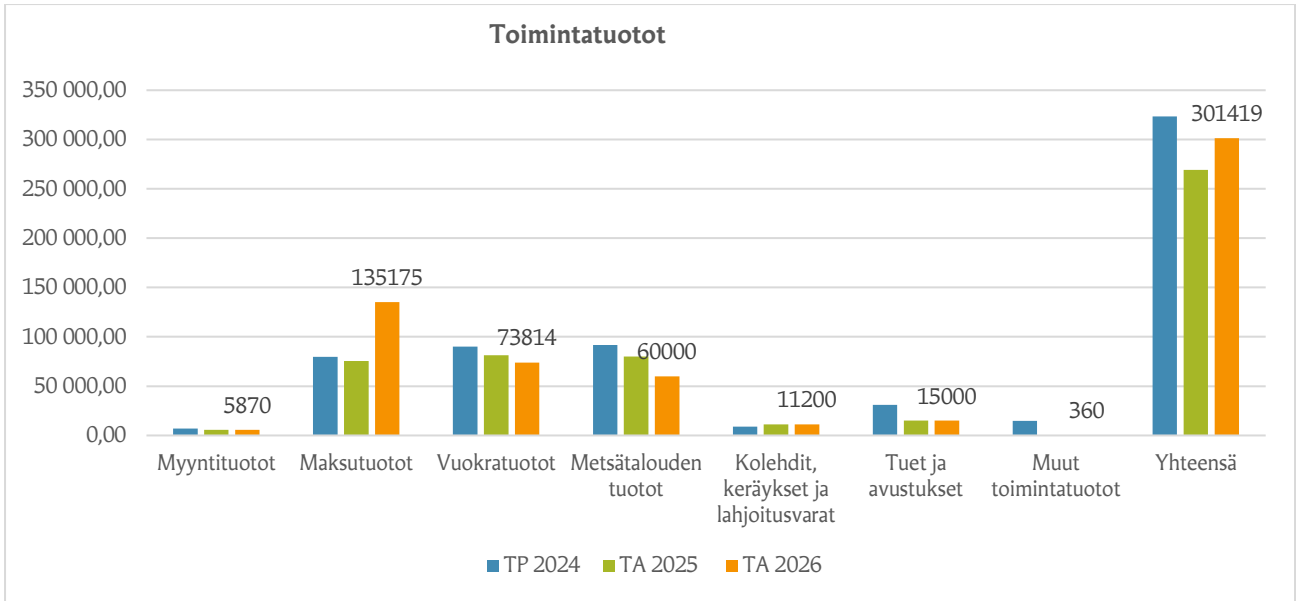
**PUDASJÄRVEN  
SEURAKUNTA**  
SUOMEN EV.LUT. KIRKKO

## Muuttoliike



## Verotulot, valtionrahoitus ja avustukset yhteensä





**Vuoden 2026 talousarviolaskelmat perustuvat seuraaviin tekijöihin:**

- Kirkollisveroprosentti 1,5 %.

- Kirkollisverojen arvioitu kertymä 1 456 500 euroa.
- Valtionrahoitus noin 151 200 euroa. Valtionrahoituksella katetaan hautaustoimen, väestökirjanpidon sekä kulttuurihistoriallisesti arvokkaiden rakennusten ja irtaimiston ylläpito (v. 2025/169 000 euroa).
- Arvioitu verotulojen täydennys 160 000 euroa (v. 2025/161 500 euroa)
- Toimintatuotot 301 819 euroa (v. 2025/269 191 euroa, josta toteutunee 320 000 euroa)
  - Puunmyyntitulot 60 000 euroa (v. 2025/80 000 euroa)
  - Vuokratuotot (sisältää tilojen vuokrat ja huoneistojen vuokrat) 73 814 euroa (v. 2025/81 000, josta toteutunee 77 000 euroa)
  - Maksutuotot 135 575 euroa (v. 2025/75 425 euroa, josta toteutunee 125 000 euroa)
- Toimintakulut noin 1,72 milj. euroa
  - Toimintakuluihin varattu seuraavat kertaluontoiset kulut:
    - Hilturannan saunan korjaus 2 000 €
- Vuosikate on noin 209 393,50 euroa (v. 2024/187 724 euroa)
  - Suunnitelman mukaiset poistot 227 037 euroa

#### **Investointeihin 2026–2027 on seuraavat suunnitelmat:**

- Vuodelle 2026
  - Seurakuntakeskuksen remontti 50 000 euroa.
  - Riekinkankaan hautausmaan hirsiaidan korjaus 95 000 euroa.

#### **Rahoitusosa:**

- Seurakunnan rahoitusasema tulee pysymään investoinneista (145 000 euroa) huolimatta vahvana, vaikka investoinnit katetaan kassavaroista.
- Rahoitusarvopaperit, rahat ja pankkisaamiset arvioidaan olevan vuoden 2025 lopussa noin 1,0 miljoonaa euroa.

#### **Edellä mainituilla perusteilla talousarviovuosi 2026 näyttää ylijäämäksi noin 2000 €.**

Vuonna 2025 toteutettu palkankorotus nosti henkilöstökuluja noin 2,5 prosenttia ja henkilöstökulujen osuus kaikista toimintakuluista kasvaa edelleen. Kustannuksia kasvattaa hintojen yleinen nousu. Verotulojen arvioidaan nousevan hieman vuodesta 2025. Talousarviota laadittaessa valtionrahoituksen tarkkaa määrää ei ole ollut saatavilla. Valtionrahoitus on arvioitu kirkkohallituksen ohjeistuksen mukaisesti siten, että vuoden 2025 rahoitusmäärästä on vähennetty 10,6 %.

**Suunnitelmavuosien ali- tai ylijäämä** näyttää karkeasti noin nollaa euroa, mikäli puunmyyntituloja tuloutuu tuloslaskelmaan 40 000 euroa, eikä verotuloissa ja verotulojen täydennysavustuksissa tapahdu muutoksia. Maailman talouden yleinen epävarmuus luo ennusteeseen merkittäviä epävarmuuksia. Mikäli verotulot pienenevät arvioiduista, täytyy seurakunnan pohtia veroprosentin nostoa tai toiminnan olennaisia muutoksia suunnitelmavuosille.

Pudasjärvellä, marraskuussa 2025

Jari Ranua, vs. talouspäällikkö

#### **Toiminta- ja taloussuunnitelma vuodelle 2026**

Kirkkohallituksen ohjeet ovat olleet toiminta- ja taloussuunnitelman laadinnan pohjana. Ohjeessa

korostuu toiminnan ja talouden yhteensovittaminen sekä niiden yhtäaikainen suunnittelu, seuranta ja arviointi toiminnan ja ohjauksen välineenä.

### Sitovuustasot

<b>Kirkkovaltuusto</b>	<b>Käyttötalousosa/Pääluokat:</b>	
	Yleishallinto	
	Seurakunnallinen toiminta	
	Hautatoimi	
	Kiinteistötoimi	
	<b>Tuloslaskelmaosa</b>	
	<b>Rahoitusosa</b>	
	<b>Investointiosa/Hankekohtainen</b>	
<b>Kirkkoneuvosto</b>	<b>Tehtäväalueet: (kustannuspaikat)</b>	
	Talous- ja henkilöstöhallinto	Hautausmaahallinto
	Kirkonkirjojenpito	Hautausmaiden ylläpito
	Kirkkoherranvirasto ja muu yleishallinto	Varsinainen hautatoimi
	Yleinen seurakuntatyö	Vainajasäilytys
	Tiedotus	Kirkko ja kellotapuli
	Musiikki	Siunauskappelit
	Lapsi- ja nuorisotyö	Seurakuntatalo
	Palvelu (Diakoniatyö, Diakoniarahasto, EA Hiltulan rahasto, YV-keräys)	Asuinkiinteistöt ja -osakkeet
	Lähetys	Leirikeskukset
	Kansainvälinen diakonia ja muu kansainvälinen toiminta	Muut rakennukset
		Maa- ja metsätalous

**Sitovuustaso on ulkoinen toimintakate.** Hallinnon vyörytyserät, sisäiset korkomenot ja -tulot sekä sisäiset vuokramenot ja -tulot eivät ole sitovia eriä. Talousarviovuodelle 2026 ja suunnitelmavuosille 2027-2028 ei talousarvioon ole laskettu sisäisiä eriä ja vyörytyksiä, koska ne eivät ole sitovia eriä. Perusteena on myös se, että Kirkon palvelukeskuksen talousarvio-ohjelma ei mahdollista automaattista laskentaa ja manuaalinen laskenta on taas liikaa aikaa viedä toimenpide. Sisäiset erät ja vyörytykset lasketaan kuitenkin tilinpäätöksessä.

Nettoperiaate edellyttää määrärahojen ja tuloarvioiden yhdenmukaista kohtelua. Määrärahan korottamista tai tuloarvion alentamista koskeva talousarvion muutos on käsiteltävä kirkkovaltuustossa riippumatta siitä, johtuuko poikkeama arvioitujen bruttomenojen ylittymisestä vai bruttotulojen alittumisesta. Taloussäännön § 20 mukaan toiminnasta ja taloudesta vastaavien on annettava tietoja kirkkovaltuustolle, kirkkoneuvostolle ja muille hallintoelimille toiminnallisten tavoitteiden toteutumisesta, sekä kirjanpitoon perustuvia tietoja menojen ja tulojen toteutumisesta talousarvioon nähden ja ennusteista loppuvuodelle. Talousarviovuoden aikana on raportoitava toiminnallisten ja taloudellisten tavoitteiden toteutumisesta. Kirkkovaltuusto päättää talousarvion hyväksyessään toiminnan ja talouden raportointitavoista ja aikataulusta kirkkovaltuustolle. Muut hallintoelimet määrittelevät, millä tasolla, tarkkuudella ja kuinka usein niille raportoidaan toiminnallisten tavoitteiden toteutumisesta ja taloudesta tilikauden aikana. Kirkkoneuvoston tulee raportoida toiminnasta ja taloudesta kirkkovaltuustolle 2-3 kertaa vuodessa.

# KÄYTTÖTALOUSOSA

## 1. PÄÄLUOKKA: YLEISHALLINTO

### HALLINTOELIMET

#### Tehtäväalue/tulosyksikkö: Hallintoelimet

- **Kirkkovaltuusto** on seurakunnan ylin päättävä elin ja se käyttää seurakunnan päätösvaltaa, ellei toisin ole säädetty (KL 3 ja KJ 3).
- **Kirkkoneuvosto** johtaa seurakunnan toimintaa, edistää sen hengellistä elämää ja muutoinkin toimii seurakunnan tehtävän toteuttamiseksi. Kirkkoneuvosto asettaa toimikaudekseen työalojen vastuuryhmät, rakennustoimikunnan sekä työryhmiä. (KL 3, KJ 3).
- Vastuuryhmät (Yleinen seurakuntatyö, kasvatus, diakonia ja lähetys)
- Rakennustoimikunta
- Sarakylän kappelityöryhmä
- Nuorten vaikuttajaryhmä

<p><b>Seurakunnan strategisten painopisteiden toteutus työalalla suunnitelmakaudella</b></p> <ul style="list-style-type: none"> <li>• Seurakunnan strategian ajantasaisuus ja tilannekuvan tarkastelu</li> <li>• Seurakunnan talouden tasapaino ja toiminnan turvaaminen muutostilanteissa.</li> <li>• Yhteisen suunnittelukulttuurin vahvistaminen.</li> </ul>	<p><b>Työalan tavoitteet talousarviovuodelle 2026</b></p> <ul style="list-style-type: none"> <li>• Uudistetun hallinto-organisaation toiminnan kehittäminen</li> <li>• Yhteisen suunnittelukulttuurin vahvistaminen seurakunnassa</li> </ul>
<p><b>Miten tavoitteet toteutetaan?</b></p> <ul style="list-style-type: none"> <li>• Vastuuryhmien toimintakulttuurin vahvistaminen</li> <li>• Vuorovaikutusta luottamushenkilöiden ja työntekijöiden välillä vahvistetaan</li> <li>• Työntekijöiden ja luottamushenkilöiden yhteiset kokoontumiset kaksi kertaa vuodessa</li> <li>• Kirkkovaltuuston talousarvioseminaari</li> </ul>	<p><b>Talousarvioperustelut</b></p> <ul style="list-style-type: none"> <li>• Kirkkovaltuuston kokouspalkkiot ja matkakorvaukset (4–5 kokousta)</li> <li>• Kirkkoneuvoston kokouspalkkiot ja matkakorvaukset 10 kokousta</li> <li>• Vastuuryhmät ja vaikuttajaryhmä (ei kokouspalkkioita, matkakorvaukset, virkistystilaisuus).</li> <li>• Työryhmät (3 kokousta/työryhmä, ei kokouspalkkiota, matkakorvaukset)</li> <li>• Valtuutettujen koulutukset ja muut ajankohtaistilaisuudet</li> <li>• Luottamushenkilöiden muistamiset</li> </ul>

Hallintoelimet (ulkoinen)	Edellinen TP 2024	Kuluvan vuoden TA 2025	TA 2026	TS1 2027	TS2 2028
Toimintakulut	-45 454,80	-39 983,00	<b>-42 080,00</b>	-42 080,00	-42 080,00
TOIMINTAKATE	- 45 454,80	-39 983,00	<b>-42 080,00</b>	-42 080,00	-42 080,00

## TALOUS- JA HENKILÖSTÖHALLINTO

### Tehtäväalue/Tulosityksikkö: Tilintarkastus ja valvonta

<p><b>Seurakunnan strategisten painopisteiden toteutus työalalla suunnitelmakaudella</b></p> <ul style="list-style-type: none"> <li>• Tilintarkastajan tehtävänä on tarkastaa hyvän tilintarkastustavan mukaisesti kunkin tilikauden hallinto, kirjanpito ja tilinpäätös</li> <li>• Tilintarkastaja antaa kirkkovaltuustolle kultakin tilikaudelta taloussäännössä määrättyssä ajassa kertomuksen, jossa esitetään tarkastuksen tulokset.</li> </ul>	<p><b>Työalan tavoitteet talousarviovuodelle 2026</b></p> <ul style="list-style-type: none"> <li>• Laadukas ja asiantunteva tilintarkastus luo omalta osaltaan turvaa ja oikeita käytäntöjä hallinnon ja talouden hoidossa.</li> </ul>
<p><b>Miten tavoitteet toteutetaan?</b></p> <ul style="list-style-type: none"> <li>• Kirkkovaltuuston valitsema tilintarkastusyhteisö tarkastaa seurakunnan hallinnon, kirjanpidon ja tilinpäätöksen.</li> <li>• Tarkastuspäiviä kalenterivuoden aikana on kaksi-neljä.</li> <li>• Kiinteän ja irtaimen omaisuuden tarkastukset sekä rahavarojen ja arvopaperien tarkastukset hoidetaan osana sisäistä valvontaa. Lisäksi tilintarkastaja tarkastaa ne tarpeelliseksi katsomallaan tavalla hyvän tilintarkastustavan edellyttämässä laajuudessa.</li> </ul>	<p><b>Talousarvioperustelut</b></p> <ul style="list-style-type: none"> <li>• Tilintarkastajien ja kiinteän ja irtaimen omaisuuden tarkastajien palkkiot sivukuluineen</li> </ul>

Tilintarkastus (ulkoinen)	Edellinen TP 2024	Kuluvan vuoden TA 2025	TA 2026	TS1 2027	TS2 2028
Toimintakulut	-3 627,00	-3 760,00	<b>-4 160,00</b>	-4 160,00	-4 160,00
TOIMINTAKATE	-3 627,00	-3 760,00	<b>-4 160,00</b>	-4 160,00	-4 160,00

## TALOUS- JA HENKILÖSTÖHALLINTO

### Tehtäväalue/Tulosityksikkö: Taloushallinto

<p><b>Seurakunnan strategisten painopisteiden toteutus työalalla suunnitelmakaudella</b></p> <ul style="list-style-type: none"> <li>Taloushallinnon, henkilöstöhallinnon sekä kiinteistö- ja hautaus-toimen hallinnolliset tehtävät.</li> <li>Kirkkoneuvoston, kirkkovaltuuston, osittain vastuuryhmien ja eri toimikuntien asioiden valmistelu ja omalta osaltaan päätösten toimeenpano.</li> </ul>	<p><b>Työalan tavoitteet talousarviovuodelle 2026</b></p> <ul style="list-style-type: none"> <li>Kirkon palvelukeskuksen prosessien jatkuva kehitys ja hyödyntäminen.</li> <li>Seurakunnan omien taloushallinnon toimintatapojen jatkuva arviointi sekä taloushallinnon tehostaminen/ suoraviivaistaminen ja automatisoiminen.</li> <li>Tasapainoinen toimintamalli kirkko-herranviraston ja taloustoimiston välillä kun kirjanpitäjän työajasta 35% käytetään viraston asiakaspalveluun.</li> </ul>
<p><b>Miten tavoitteet toteutetaan?</b></p> <ul style="list-style-type: none"> <li>Prosessien arviointi jatkuu; mikä on oma käyttöönnoton taso ja tilanearvio suhteessa asetettuihin tavoitteisiin kaikissa osa-alueissa. Tämän jälkeen uusien tavoitteiden ja aikataulujen laatiminen sekä vastuunjaon määrittäminen.</li> <li>Arvioinnissa selvitetään prosesseissa mahdolliset päällekkäiset työt seurakunnan omissa prosesseissa sekä Kipan ja seurakunnan välisissä prosesseissa. Näiden päällekkäisyyksien poistamisella toiminta tehostuu.</li> </ul>	<p><b>Talousarvioperustelut</b></p> <ul style="list-style-type: none"> <li>Talous- ja henkilöstöhallintoon kohdistuvat taluspäällikön ja kirjanpitäjän palkkamenot henkilösivukuluineen.</li> <li>Maksuosuus Kipa-palvelukeskukselle noin 15 000 euroa/vuosi.</li> </ul>

Taloushallinto (ulkoinen)	Edellinen TP 2024	Kuluvan vuoden TA 2025	TA 2026	TS1 2027	TS2 2028
Toimintatuotot	70,00	60,00	<b>60,00</b>	60,00	60,00
Toimintakulut	-101 955,87	-104 780,00	<b>-109 111,00</b>	-109 111,00	-109 111,00
TOIMINTAKATE	-101 885,87	-104 720,00	<b>-109 051,00</b>	-109 051,00	-109 051,00

## TALOUS- JA HENKILÖSTÖHALLINTO

### Tehtäväalue/Tulosityksikkö: Henkilöstöhallinto

<b>Seurakunnan strategisten painopisteiden toteutus työalalla suunnitelmakaudella</b> <ul style="list-style-type: none"> <li>Henkilöstöstrategian toteuttaminen</li> <li>Työyhteisön ilmapiiristä, työntekijöiden terveydestä ja hyvinvoinnista huolehtiminen.</li> </ul>	<b>Työalan tavoitteet talousarviovuodelle 2026</b> <ul style="list-style-type: none"> <li>Hyvän työilmapiirin vaaliminen.</li> <li>Riittävän tuen varmistaminen henkilöstölle.</li> <li>Työterveyshuollon palveluiden käynnistäminen uuden palveluntuottajan kanssa.</li> </ul>
<b>Miten tavoitteet toteutetaan?</b> <ul style="list-style-type: none"> <li>Yhteistyötoimikunnan kokoukset 3–6 kertaa vuodessa.</li> <li>Työntekijäkokoukset säännöllisesti noin 3 viikon välein, poikkeuksena kesäaika.</li> <li>Kausisuunnittelu 2–3 kertaa vuodessa.</li> <li>Kehityskeskustelut</li> </ul>	<b>Talousarvioerustelut</b> <ul style="list-style-type: none"> <li>Työsuojeluvaltuutetun ja pääsopijajärjestöjen nimeämien luottamusmiesten palkkiot.</li> <li>Työterveyshuollon kustannukset.</li> <li>Työsuojeluhenkilöstön koulutus.</li> <li>Henkilökunnan virkistyspäivät ja merkkipäivä- ym. muistamiset.</li> <li>Henkilökunnan työpaikkaruokailu e-passi.</li> <li>Henkilökunnan liikunta ja virike-etu e-passi.</li> </ul>

Henkilöstöhallinto (ulkoinen)	Edellinen TP 2024	Kuluvan vuoden TA 2025	TA 2026	TS1 2027	TS2 2028
Toimintatuotot	3 924,68	7 100,00	<b>7 100,00</b>	7 100,00	7 100,00
Toimintakulut	-16 940,24	-24 650,00	-24 710,00	-24 710,00	-24 710,00
TOIMINTAKATE	-13 015,56	-17 550,00	<b>-17 610,00</b>	-17 610,00	-17 610,00

## KIRKONKIRJOJENPITO

### Tehtäväalue/Tulosityksikkö: Kirkonkirjojenpito

Seurakunnan jäsenrekisterin ylläpito

<b>Seurakunnan strategisten painopisteiden toteutus työalalla suunnitelmakaudella</b> <ul style="list-style-type: none"> <li>Kirkonkirjojenpidon hoito Oulun aluekeskusrekisterin (AKR) kautta</li> </ul>	<b>Työalan tavoitteet talousarviovuodelle 2026</b> <ul style="list-style-type: none"> <li>Kirkonkirjojenpitoon liittyvien käytänteiden (virkatodistukset ym.) kehittäminen yhteistyössä AKR:n kanssa.</li> </ul>
<b>Miten tavoitteet toteutetaan?</b> <ul style="list-style-type: none"> <li>Yhteistyö AKR:n henkilökunnan ja yhteisjohtokunnan kanssa.</li> <li>Osallistuminen yhteisjohtokunnan kokouksiin.</li> <li>Selkeä viestintä ja ohjeistus seurakuntalaisille jäsenrekisteriasioiden hoidosta kirkkoherranvirastossa, kotisivuilla, paikallislehdissä sekä sosiaalisessa mediassa.</li> </ul>	<b>Talousarvioerustelut</b> <ul style="list-style-type: none"> <li>Kirkonkirjojenpitoon liittyvät kulut AKR:lle.</li> </ul>

Kirkonkirjojen pito (ulkoinen)	Edellinen TP 2024	Kuluvan vuoden TA 2025	TA 2026	TS1 2027	TS2 2028
Toimintakulut	- 12 533,15	-7 605,00	<b>-7 788,00</b>	-7 788,00	-7 788,00
TOIMINTAKATE	-12 533,15	-7 605,00	<b>-7 788,00</b>	-7 788,00	-7 788,00

## KIRKKOHERRANVIRASTO JA MUU YLEISHALLINTO

### Tehtäväalue/Tulosityksikkö: Kirkkoherranvirasto ja muu yleishallinto

Kirkkoherranvirasto palvelee kirkollisten toimitusten, tilojen varausten ja seurakunnan asiakaspalvelun hoidossa sekä huolehtii kassasta, postituksesta ym. yhteisistä toiminnoista.

<p><b>Seurakunnan strategisten painopisteiden toteutus työalalla suunnitelmakaudella</b></p> <ul style="list-style-type: none"> <li>• Seurakuntalaisten ja muiden asiakkaiden laadukas palvelu.</li> <li>• Armon ja toivon viesti tavoittaa.</li> </ul>	<p><b>Työalan tavoitteet talousarviovuodelle 2026</b></p> <ul style="list-style-type: none"> <li>• Seurakuntalaisten kohtaamisen ja palvelun kehittäminen.</li> <li>• Ilmoittautumiskäytäntöjen tarkastelu.</li> <li>• Asiakaspalveluun liittyvän viestinnän kehittäminen.</li> </ul>
<p><b>Miten tavoitteet toteutetaan?</b></p> <ul style="list-style-type: none"> <li>• Kirkkoherranviraston nykyisen asiakaspalvelurytmin ja toimivuuden arviointi.</li> <li>• Tapahtumiin ilmoittautumisten käytänteiden kehittäminen. Kotisivun tapahtumakalenterin ilmoittautumistyökalun rinnalle tarvitaan Katriinan ilmoittautumistyökalua.</li> <li>• Virastoon liittyvistä ajankohtaisista asioista viestitään kotisivuilla, kirkollisissa ilmoituksissa ja sosiaalisen median kanavilla.</li> </ul>	<p><b>Talousarvioperustelut</b></p> <ul style="list-style-type: none"> <li>• Kirkkoherranviraston hoidosta aiheutuvat kulut ja tuotot, jotka vyörytetään eri tulosityksiköiden työalakatteiden mukaisessa suhteessa.</li> </ul>

Kirkkoherranvirasto ja muu yleishallinto (ulkoinen)	Edellinen TP 2024	Kuluvan vuoden TA 2025	TA 2026	TS1 2027	TS2 2028
Toimintatuotot	74,70	50,00	<b>50,00</b>	50,00	50,00
Toimintakulut	-38 635,03	-29 250,00	-34 721,00	-34 721,00	-34 721,00
TOIMINTAKATE	-38 560,33	-29 200,00	-34 671,00	-34 671,00	-34 671,00

# KÄYTTÖTALOUSOSA

## 2. PÄÄLUOKKA: SEURAKUNNALLINEN TOIMINTA

**Tehtäväalue: Yleinen seurakuntatyö**

**Tulosyksikkö: Jumalanpalveluselämä**

Jumalanpalvelus on seurakunnan hengellisen elämän peruslähtökohta. Raamatun sana, rukous, ehtoollinen ja jumalanpalveluksen musiikki rohkaisevat uskomaan Jumalaan.

<p><b>Seurakunnan strategisten painopisteiden toteutus työalalla suunnitelmakaudella</b></p> <ul style="list-style-type: none"> <li>• Jumalanpalveluselämä vahvistaa seurakuntalaisten uskoa ja hengellisyyttä sekä tukee kristittynä elämistä tässä ajassa.</li> <li>• Vapaaehtoisuus ja palvelu osana kristityn kutsumusta.</li> <li>• Armon ja toivon viesti tavoittaa elämän eri vaiheissa.</li> <li>• Henkilöstön ja vapaaehtoisten valmiuksien vahvistaminen ja yhteistyön siltojen rakentaminen.</li> </ul>	<p><b>Työalan tavoitteet talousarviovuodelle 2026</b></p> <ul style="list-style-type: none"> <li>• Uskoa vahvistavan pyhyiden kokemuksen mahdollistaminen jumalanpalveluksissa.</li> <li>• Kiinnostus osallistua jumalanpalvelukseen kasvaa seurakuntalaisten keskuudessa.</li> <li>• Yhteisöllisyyden ja työalojen osallisuuden vahvistaminen.</li> <li>• Verkossa messuun osallistuvien seurakuntayhteyden vahvistaminen.</li> <li>• Jumalanpalveluselämä näkyy ja kuuluu seurakunnan viestinnässä.</li> </ul>
<p><b>Miten tavoitteet toteutetaan?</b></p> <ul style="list-style-type: none"> <li>• Säännöllinen kirkkoväärtitoiminta, uusien kirkkoväärtien kutsuminen ja tehtävään perehdyttäminen.</li> <li>• Rakennetaan yhteisöllistä messusuunnittelukäytäntöä. Työalojen vastuuryhmien lisäksi järjestöjen ja yhdistysten kanssa.</li> <li>• Eri ikäluokkia ja työaloja kokoavat yhteisölliset teemasunnuntait kaksi kertaa kaudessa. Messun jälkeen ruoka ja ohjelmallinen osio.</li> <li>• Jumalanpalvelusennakot sosiaaliseen mediaan</li> <li>• Ikäihmisten arkikirkot 2-3 kertaa vuodessa.</li> <li>• Iltakirkot toteutetaan ensisijaisesti hiljaisuuden messuina.</li> <li>• Toteutetaan torimessu, luontokirkko/luomakunnan sunnuntai sekä perinnejumalanpalvelus</li> <li>• Hiljainen viikon ja pääsiäisen palveluksia pidetään myös kirkolla.</li> <li>• Piispantarkastus 11-13.12.2026</li> <li>• Sarakylän kappelin 50-vuotisjuhlat joulukuussa</li> </ul>	<p><b>Talousarvioperustelut</b></p>

<ul style="list-style-type: none"> <li>Kartoitetaan seurakuntalaisten toiveita kyselyllä sekä paikan päällä että verkon kautta osallistuvien osalta.</li> </ul>	
---	--

Jumalanpalveluselämä (ulkoinen)	Edellinen TP 2024	Kuluvan vuoden TA 2025	TA 2026	TS1 2027	TS2 2028
Toimintakulut	-72 634,68	-72 960,00	-76 425,00	-76 425,00	-76 425,00
TOIMINTAKATE	-72 634,68	-72 960,00	-76 425,00	-76 425,00	-76 425,00

## Tehtäväalue: Yleinen seurakuntatyö

### Tulosyksikkö: Hautaan siunaaminen

Hautaan siunaamisessa saatamme vainajat Jumalan armon varassa odottamaan ylösnousemuksen päivää sekä tuemme heidän omaisiaan surun keskellä.

<p><b>Seurakunnan strategisten painopisteiden toteutus työalalla suunnitelmakaudella</b></p> <ul style="list-style-type: none"> <li>Hautaan siunaaminen vahvistaa toimituksissa kohdattavien seurakuntalaisten hengellisyyttä ja uskonelämää ja tukee heidän jaksamistaan surun keskellä.</li> <li>Armon ja toivon viesti tavoittaa.</li> <li>Yhteistyön vahvistaminen hautaan siunaamisen eri toimijoiden kanssa.</li> </ul>	<p><b>Työalan tavoitteet talousarviovuodelle 2026</b></p> <ul style="list-style-type: none"> <li>Vahvistetaan kohdattavien omaisten seurakuntayhteyttä, tuetaan heidän hengellistä elämäänsä ja selviytymistä surun keskellä.</li> <li>Hautajaiskulttuurin muutoksiin vastaaminen.</li> <li>Hautaan siunaamiseen liittyvä viestintä on omaisia tukevaa ja rohkaisevaa.</li> <li>Hautaan siunaamisen käytännön järjestelyt toimivat sujuvasti kaikissa eri vaiheissa.</li> </ul>
<p><b>Miten tavoitteet toteutetaan?</b></p> <ul style="list-style-type: none"> <li>Kohtaamme omaiset neljä kertaa vuodessa.</li> <li>Luomme polkua hautajaisjärjestelyistä messuun sekä muuhun toimintaan. Tuemme omaisia tarvittaessa myös hautauksen jälkeen (traumaattinen suru/vast.)</li> <li>Hautaan siunaamiseen liittyvä aineisto ja ohjeistus on ajantasainen ja saatavilla myös verkkosivuilla. Käytännöistä viestitään eri kanavissa.</li> <li>Tiedostamme hautajaiskulttuurin muutostrendit ja vastaamme niihin toimituksen sisällöllisistä vaihtoehdoista käsin.</li> <li>Vapaaehtoiset arkunkantajat palvelevat pyydettyinä.</li> <li>Hautaan siunaamisessa mukana olevien toimijoiden kanssa keskustellaan käytäntöjen toimivuudesta säännöllisesti.</li> </ul>	<p><b>Talousarvioperustelut</b></p>

Hautaan siunaaminen (ulkoinen)	Edellinen TP 2024	Kuluvan vuoden TA 2025	TA 2026	TS1 2026	TS2 2027
Toimintatuotot	751,20				
Toimintakulut	-81 270,23	-81 630,00	-86 400,00	-86 400,00	-86 400,00
TOIMINTAKATE	-80 519,03	-81 630,00	-86 400,00	-86 400,00	-86 400,00

**Tehtäväalue: Yleinen seurakuntatyö**  
**Tulosyksikkö: Muut kirkolliset toimitukset**

Kirkollisten toimitusten kautta välitetään Jumalan armoa elämän eri käännekohdissa ja vahvistetaan seurakuntayhteyttä.

<p><b>Seurakunnan strategisten painopisteiden toteutus työalalla suunnitelmakaudella</b></p> <ul style="list-style-type: none"> <li>• Kirkolliset toimitukset vahvistavat seurakuntalaisten uskoa ja tukevat kristittyinä elämistä arjessa ja juhlassa.</li> <li>• Armon ja toivon viesti tavoittaa elämän eri vaiheissa.</li> </ul>	<p><b>Työalan tavoitteet talousarviovuodelle 2026</b></p> <ul style="list-style-type: none"> <li>• Kirkollisten toimitusten hengellisten sisältöjen vahvistaminen tilannesidonnaisella ja ymmärrettävällä tavalla.</li> <li>• Kaikki kirkon jäsenten lapset kastetaan.</li> <li>• Seurakuntayhteyden vahvistaminen kirkollisten toimitusten kautta.</li> <li>• Kirkolliset toimitukset näkyvät ja kuuluvat seurakunnan viestinnässä.</li> </ul>
<p><b>Miten tavoitteet toteutetaan?</b></p> <ul style="list-style-type: none"> <li>• Toimitusten sisältöjen läpi käyminen toimituskeskusteluissa.</li> <li>• Luomme polkua toimituksista messuun ja muuhun seurakunnan toimintaan.</li> <li>• Syksyn perhemessua (kastepuun riisuminen) kehitetään perheiden lähtökohdat huomioiden.</li> <li>• Konfirmaatiomessut suunnitellaan ja toteutetaan yhteisöllisesti rippikoululaisten ja isosten kanssa.</li> <li>• Toimitusten suunnitelmalliset sisältönostot eri viestintäkanavissa.</li> </ul>	<p><b>Talousarvioperustelut</b></p> <ul style="list-style-type: none"> <li>• Kastekynttilät, todistukset ja vihkiraamatut.</li> </ul>

Muut kirkolliset toimitukset (ulkoinen)	Edellinen TP 2024	Kuluvan vuoden TA 2025	TA 2026	TS1 2027	TS2 2028
Toimintatuotot	794,52				
Toimintakulut	-39 743,34	-39 975,00	<b>-41 445,00</b>	-41 445,00	-41 445,00
TOIMINTAKATE	-38 948,82	-39 975,00	<b>-41 445,00</b>	-41 445,00	-41 445,00

**Tehtäväalue: Yleinen seurakuntatyö****Tulosyksikkö: Aikuistyö**

Aikuistyö tukee kohderyhmän hengellistä elämää heidän elämäntilanteissaan armahtavalla ja kannustavalla sanomalla Jeesuksesta.

<p><b>Seurakunnan strategisten painopisteiden toteutus työalalla suunnitelmakaudella</b></p> <ul style="list-style-type: none"> <li>• Aikuisten hengellisen elämän tukeminen arjessa, seurakuntayhteyden ja vapaaehtoisuuden vahvistaminen.</li> <li>• Armon ja toivon viesti tavoittaa elämän eri vaiheissa.</li> </ul>	<p><b>Työalan tavoitteet talousarviovuodelle 2026</b></p> <ul style="list-style-type: none"> <li>• Aikuisväestön ryhmämuotoisen kokoontumisen uudelleenorganisointi.</li> <li>• Seurakuntalaisten tavoittaminen vuosipäivien yhteydessä.</li> <li>• Kylien kohtaamispaikkojen kartoittaminen – yhteyksien vahvistaminen kyläyhdistyksiin.</li> </ul>
<p><b>Miten tavoitteet toteutetaan?</b></p> <ul style="list-style-type: none"> <li>• Merkkipäivämuistamiset: 70 v. yhteissyntymäpäivät, merkkipäivävierailut 80, 85, 90 sekä yli 90 vuotta täyttävien luona.</li> <li>• 50 ja 60 vuotta täyttävien yhteissyntymäpäiväkäytännön kehittäminen edellisvuosien kokemusten pohjalta.</li> <li>• Raamattupiiri kokoontuu kevät- ja syyskaudella.</li> <li>• Järjestetään retki aikuisille, yhteistyömahdollisuus naapuriseurakuntien kanssa.</li> <li>• Pappien ja muiden työntekijöiden vierailut kylillä, hartauselämän ja ehtoollisen mahdollistaminen.</li> <li>• Kangasjärven ja Hilturannan mahdollisuuksien hyödyntäminen aikuisväestön toiminnassa; hartauselämän ja luonnossa liikkumisen yhdistäminen (pyhiinvaellus tai vastaava).</li> <li>• Kohtaamiset markkinoilla ja muilla paikoilla, missä seurakuntalaiset liikkuvat.</li> <li>• Viestitään työalan toiminnoista eri kanavien kautta.</li> <li>• Kylillä järjestettävissä tapahtumissa ensisijainen yhteistyökumppani on kyläyhdistys.</li> </ul>	<p><b>Talousarvioperustelut</b></p> <ul style="list-style-type: none"> <li>• Merkkipäivämuistamiset</li> <li>• Tarjoilut</li> </ul>

Aikuistyö (ulkoinen)	Edellinen TP 2024	Kuluvan vuoden TA 2025	TA 2026	TS1 2027	TS2 2028
Toimintatuotot	168,49				
Toimintakulut	-29 571,52	-28 135,00	<b>-29 695,00</b>	-29 695,00	-29 695,00
TOIMINTAKATE	-29 403,03	-28 135,00	<b>-29 695,00</b>	-29 695,00	-29 695,00

**Tehtäväalue: Yleinen seurakuntatyö**  
**Tulosyksikkö: Muut seurakuntatilaisuudet**

Muissa seurakuntatilaisuuksissa vahvistetaan seurakuntalaisten yhteyttä ja osallisuutta

<p><b>Seurakunnan strategisten painopisteiden toteutus työalalla suunnitelmakaudella</b></p> <ul style="list-style-type: none"> <li>Seurakuntalaisia laajasti kokoavien yhteisöllisten tilaisuuksien järjestäminen ja kehittäminen.</li> </ul>	<p><b>Työalan tavoitteet talousarviovuodelle 2026</b></p> <ul style="list-style-type: none"> <li>Seurakuntalaisten hengellisen elämän tukeminen ja seurakuntayhteyden vahvistaminen.</li> </ul>
<p><b>Miten tavoitteet toteutetaan?</b></p> <ul style="list-style-type: none"> <li>Naisten päivän, kaiken kansan joulupuuropäivän ja pääsiäisaterian toteuttaminen.</li> <li>Riekinkankaan hautausmaan hirsiaidan korjauksen valmistumisen yhteyteen järjestetään tapahtuma.</li> <li>Kirkkokahvitukset ja teemasunnuntaiden yhteydessä järjestettävät ruokailut.</li> <li>Yhteisöllisten eri ikäryhmiä kokoavien tapahtumien järjestäminen.</li> </ul>	<p><b>Talousarvioperustelut</b></p> <ul style="list-style-type: none"> <li>Tapahtumien tarjoilut ja ohjelmakustannukset.</li> <li>Piispantarkastuksen tarjoilut.</li> </ul>

<b>Muut seurakuntatilaisuudet (ulkoinen)</b>	Edellinen TP 2024	Kuluvan vuoden TA 2025	<b>TA 2026</b>	TS1 2027	TS2 2028
Toimintatuotot	1 211,49	400,00	<b>400,00</b>	400,00	400,00
Toimintakulut	-36 196,75	-31 405,00	<b>-35 385,00</b>	-35 385,00	-35 385,00
<b>TOIMINTAKATE</b>	<b>-34 985,26</b>	<b>-31 005,00</b>	<b>-34 985,00</b>	-31 985,00	-31 985,00

<b>Sielunhoito (ulkoinen)</b>	Edellinen TP 2024	Kuluvan vuoden TA 2025	<b>TA 2026</b>	TS1 2027	TS2 2028
Toimintakulut	-12 945,88	-12 940,00	<b>-13 440,00</b>	-13 440,00	-13 440,00
<b>TOIMINTAKATE</b>	<b>-12 945,88</b>	<b>-12 940,00</b>	<b>-13 440,00</b>	-13 440,00	-13 440,00

**Tehtäväalue: Yleinen seurakuntatyö****Tulosyksikkö: Musiikki**

Kirkkomusiikki rohkaisee ihmisiä ja herättää toivoa ihmisten arjessa, juhlassa ja elämän käännekohtissa.

<p><b>Seurakunnan strategisten painopisteiden toteutus työalalla suunnitelmakaudella</b></p> <ul style="list-style-type: none"> <li>• Hengellinen musiikki rohkaisee ihmisiä oman uskonelämän hoitamisessa.</li> <li>• Seurakuntien musiikkiryhmissä ihmisiä kohdallaan tasapuolisesti ja heidän osaamistaan ja toimimistaan vapaaehtoisina arvostetaan.</li> <li>• Konserteista ja musiikkitapahtumista tiedotetaan aktiivisesti ja osa tilaisuuksista lähetetään myös seurakunnan YouTube-kanavan kautta.</li> </ul>	<p><b>Työalan tavoitteet talousarviovuodelle 2026</b></p> <ul style="list-style-type: none"> <li>• Kuorotoiminta on monipuolista yhden kanttorin resurssilla. Musiikkiryhmiin osallistuu eri-ikäisiä seurakuntalaisia.</li> <li>• Konserttitoiminta on sisällöltään laaja-alaista ja säännöllistä.</li> <li>• Paikkakunnan musiikin harrastajille tarjotaan mahdollisuuksia olla mukana musisoimassa seurakunnan tilaisuuksissa.</li> <li>• Kuorolaisia koulutetaan omissa harjoituksissa ja alueen kuorotapahtumissa.</li> <li>• Kirkkomusiikkia pidetään esillä laajan seurakunnan eri osissa järjestämällä mm virsi-iltoja ja Kauneimmat joululaulut -tilaisuuksia.</li> </ul>
<p><b>Miten tavoitteet toteutetaan?</b></p> <ul style="list-style-type: none"> <li>• Kirkkomusiikkia on esillä mahdollisimman monessa seurakunnan tilaisuudessa.</li> <li>• Kuorolaiset muodostavat vapaaehtoisten joukon, joka on aktiivisesti mukana seurakunnan perustehtävän toteuttamisessa.</li> <li>• Valmistetaan esitettäväksi kirkkomusiikinäytelmä 40 päivää.</li> <li>• Konsertteja ja musiikkitilaisuuksia järjestetään käytettävissä olevien resurssien mukaan ympäri vuoden. Esiintyjiksi valitaan erilaisia instrumentteja ja tyyllilajeja edustavia konsertoijia. Konsertteja järjestetään myös yhteistyössä Pudasjärven kaupungin tai muiden yhteistyökumppaneiden kanssa.</li> <li>• Osallistutaan Pohjois-Pohjanmaan kirkkomusiikkipiirin koulutustapahtumiin.</li> <li>• Pudasjärven kirkkokuoron 70-vuotisjuhla.</li> </ul>	<p><b>Talousarvioperustelut</b></p> <ul style="list-style-type: none"> <li>• Yhden kanttorin laaja-alainen kirkkomusiikkityö kaikkien ikäryhmien parissa.</li> <li>• Kuorojen toiminnasta aiheutuvat kulut.</li> <li>• Koulutustapahtumien kulut</li> <li>• Konserttitoiminnan kulut</li> </ul>

Musiikki (ulkoinen)	Edellinen TP 2024	Kuluvan vuoden TA 2025	TA 2026	TS1 2027	TS2 2028
Toimintatuotot	5 068,96	2 400,00	<b>3 000,00</b>	3 000,00	3 000,00
Toimintakulut	-45 275,10	-41 574,00	<b>-42 789,00</b>	-42 789,00	-42 789,00
TOIMINTAKATE	-40 206,14	-39 174,00	<b>-39 789,00</b>	-39 774,00	-39 774,00

## TIEDOTUS JA VIESTINTÄ

Seurakunnan viestintä vahvistaa yhteyttä ja luottamusta – evankeliumi on viesti.

<p><b>Seurakunnan strategisten painopisteiden toteutus työalalla suunnitelmakaudella</b></p> <ul style="list-style-type: none"> <li>• Seurakuntalaisten uskon ja hengellisyyden vahvistaminen eri viestintäkanavien kautta – armon ja toivon viesti tavoittaa.</li> <li>• Viestintäresurssista huolehtiminen.</li> <li>• Lehdessä julkaistavien ilmoitusten kokonaisuuden arviointi</li> <li>• Henkilöstön viestintäkoulutus.</li> </ul>	<p><b>Työalan tavoitteet talousarviovuodelle 2026</b></p> <ul style="list-style-type: none"> <li>• Strategiasta nousevien teemojen viestiminen.</li> <li>• Viestinnän kehittäminen markkinakyselyssä saadun palautteen perusteella.</li> <li>• Verkkosivujen sisältöjen ajantasaisuus ja monipuolisuus.</li> <li>• Seurakunnan sosiaalisen median tavoitettavuus ja kanavien seuraajamäärä kasvaa.</li> <li>• Viestintäkärkinä seurakuntavaalit, piispantarkastus, hirsiaidan korjauksen valmistuminen ja Sarakylän kappelin 50-vuotisjuhlallisuuudet.</li> </ul>
<p><b>Miten tavoitteet toteutetaan?</b></p> <ul style="list-style-type: none"> <li>• Toiminnasta viestiminen nivoutuu luontevasti työalojen suunnitteluun ja toteutukseen.</li> <li>• Kirkolliset ilmoitukset julkaistaan paikkakunnalla ilmestyvässä lehdessä. Selvitetään printin ja digitaalisen mainonnan yhteensovittamismahdollisuutta.</li> <li>• Seurakunnan kotisivut siirtyvät uuteen sivupohjaan.</li> <li>• Sosiaalisessa mediassa viestitään suunnitelmallisesti, eri kanavien kohderyhmät huomioiden.</li> <li>• Henkilöstön viestintäkoulutus ja viestintäresursseista huolehtiminen.</li> </ul>	<p><b>Talousarvioperustelut</b></p> <ul style="list-style-type: none"> <li>• Lehti-ilmoittelun ja sähköisten kanavien määrärahat.</li> </ul>

Tiedotus ja viestintä (ulkoinen)	Edellinen TP 2024	Kuluvan vuoden TA 2025	TA 2026	TS1 2027	TS2 2028
Toimintakulut	-47 569,25	-49 580,00	<b>-48 070,00</b>	-48 070,00	-48 070,00
TOIMINTAKATE	-47 569,25	-49 580,00	<b>-48 070,00</b>	-48 070,00	-48 070,00

## LAPSI- JA NUORISOTYÖ

**Tehtäväalue: Lapsi- ja nuorisotyö**

**Tulosyksikkö: Päiväkerhotyö**

Päiväkerho on lapsen kristillinen kasvupaikka.

Lapsen hengellisyys on ihmettelyä, ihailua, tutkimista, leikkimistä.

Kerhossa painottuvat lapsen ainutkertaisuus, lapsen hengellisen herkkyyden vaaliminen ja lapsen osallisuuden huomioiminen toiminnassa.

<p><b>Seurakunnan strategisten painopisteiden toteutus työalalla suunnitelmakaudella</b></p> <ul style="list-style-type: none"> <li>• Osallistavalla toiminnalla mahdollistamme yhteyden lapsiin ja perheisiin.</li> <li>• Rohkaisemme lapsia luottamaan Jumalan rakkauteen ja huolenpitoon tavoitteellisella ja ikäkaudelle suunnatulla kristillisellä varhaiskasvatuksella.</li> <li>• Lapsella on oikeus kokea olevansa arvokas, tärkeä ja rakas itselleen ja toisille ihmisille sekä ryhmässä että koko seurakunnassa.</li> <li>• Huomioimme ja vahvistamme lapsen lapsuutta.</li> <li>• Viestinnässä käytämme monipuolisesti eri viestintäkanavia.</li> <li>• Toiminnassa käytämme monipuolisesti seurakunnan eritiloja ja lähiympäristöä (seurakuntakoti, leikkipuisto, Hilturannan leirikeskus, kirkko, kappeli, hautausmaa ja Rantaraitti).</li> </ul>	<p><b>Työalan tavoitteet talousarviovuodelle 2026</b></p> <ul style="list-style-type: none"> <li>• Jumalan sanan ja sakramenttien esillä pitäminen lapsilähtöisellä tavalla.</li> <li>• Tuemme lasten kokonaisvaltaista hyvinvointia ja kasvua kristillisten arvojen mukaisesti.</li> <li>• Vahvistamme lasten osallisuuden huomioimista seurakunnan toiminnassa.</li> <li>• Tuemme lasta ja hänen perhettään lapsen lapsuuden, arvokkuuden, tärkeyden ja rakkauden vaalimisessa.</li> <li>• Toteutamme suunnitelmallista viestintää.</li> <li>• Kehitämme ja ylläpidämme lastenohjaajien ammattitaitoa.</li> <li>• Tarjoamme laadukasta ja monipuolista varhaiskasvatusta.</li> <li>• Vahvistamme lapsiasiahenkilöiden kuulemista osana seurakunnan päätöksen tekoa.</li> </ul>
<p><b>Miten tavoitteet toteutetaan?</b></p> <ul style="list-style-type: none"> <li>• Tarjoamme säännöllistä päiväkerhotoimintaa seurakuntakodilla 3–5-vuotiaille kaksi kertaa viikossa.</li> <li>• Päiväkerhossa tutustumme Raamatun kertomuksiin ja lasten virsiin sekä lasten hengellisiin lauluihin viittomia apuna käyttäen.</li> <li>• Käytämme opetushallituksen laatimaa varhaiskasvatussuunnitelmaa työn tukena.</li> <li>• Harjoittelemmme lapselle tärkeitä taitoja (itsestä välittämistä, huolehtimista, arjen taitoja, kulttuurista osaamista, vuorovaikutustaitoja, monilukutaitoa, luomakunnasta huolehtimista).</li> <li>• Huomioimme toiminnassa kirkkovuoden juhlapyhät ja pyhäpäivän tekstejä.</li> <li>• Käytämme viestinnässä monipuolisia viestintäkanavia (paikallislehdet, kotisivut, sosiaalinen media ja paperiset tiedotteet).</li> </ul>	<p><b>Talousarvioperustelut</b></p> <ul style="list-style-type: none"> <li>• Päiväkerhon lukuvuosimaksu on 10 €/lapsi.</li> <li>• Päiväkerhotoiminnan kulut.</li> <li>• Lahjaesineistä ja huomionosoituksista aiheutuvista kuluista muistamiset päiväkerholaisille.</li> <li>• Lastenohjaajien ammattitaitoa ylläpitävistä ja kehittävästä koulutuksista aiheutuvat kulut.</li> <li>• Lapsiasiahenkilöiden koulutuksesta aiheutuvat kulut.</li> </ul>

<ul style="list-style-type: none"> <li>• Lastenohjaajat osallistuvat koulutuksiin suunnitelmallisesti</li> <li>• Lastenohjaajat osallistuvat koulutuksiin.</li> </ul>	
---	--

Päiväkerhotyö (ulkoinen)	Edellinen TP 2024	Kuluvan vuoden TA 2025	TA 2026	TS1 2027	TS2 2028
Toimintatuotot	210,00	-300,00	<b>200,00</b>	200,00	200,00
Toimintakulut	-63 812,86	-75 659,56	<b>-75 052,50</b>	-75 052,50	-75 052,50
TOIMINTAKATE	-63 602,86	-75 959,56	<b>-74 852,50</b>	-74 852,50	-74 852,50

## Tehtäväalue: Lapsi- ja nuorisotyö

### Tulosyksikkö: Perhekerhotyö

Perhekerho on lapsiperheiden kohtaamispaikka, joka tarjoaa vertaistukea ja taloudellista tukea lounaan/iltapalan muodossa.

Tuemme vanhemmuutta, isovanhemmuutta ja koko perheväen kristillistä kasvua ja kasvatusta.

<p><b>Seurakunnan strategisten painopisteiden toteutus työalalla suunnitelmakaudella</b></p> <ul style="list-style-type: none"> <li>• Pidämme esillä Raamatun opetusta: Jumalan sydämen täyttää ilo, kun hän seuraa sinua ja elämäsi: omaa luomustaan ja ainutlaatuista persoonaa. "Rakasta Herraa, Jumalaasi koko sydämeäsi, koko sielustasi ja mielestäsi. Rakasta lähimmäistäsi niin kuin itseäsi." (Matt. 22:37-39)</li> <li>• Vahvistamme perheiden keskinäistä yhteyttä perhekerhoissa ja Hyvän Paimenen puistossa, jossa saamme kokea luomakunnan ihmeitä ja eri vuodenaikat.</li> <li>• Tuemme perheiden kristillistä kasvua ja kasvatusta kutsumalla mukaan seurakunnan toimintaan.</li> <li>• Valmistaudumme Polulle vauvasta aikuisuuteen.</li> <li>• Kunnioitamme erilaisia perheitä ja kohtaamme jokaisen perheen jäsenen Jumalan kuvana.</li> <li>• Toteutamme viestintää käyttäen monipuolisesti eri viestintäkanavia.</li> </ul>	<p><b>Työalan tavoitteet talousarviovuodelle 2026</b></p> <ul style="list-style-type: none"> <li>• Perheiden kristillisen kasvun ja kasvatuksen tukeminen.</li> <li>• Seurakuntayhteyden vahvistaminen.</li> <li>• Sosiaalisten turvaverkkojen luominen perheiden ympärille.</li> <li>• Suunnitelmallisen ja rakentavan yhteistyön kehittäminen eri työalojen, vastuuryhmän ja muiden alueen toimijoiden kanssa.</li> <li>• Kehitämme kirkkohallituksen laatiman Polku -toimintamallin käyttöönottoa.</li> <li>• Teemme yhteistyötä Pudasjärven kaupungin varhaiskasvatukseen ja Pohteen perhetyön kanssa.</li> <li>• Ajantasainen viestintä, ennakoiti huomioon ottaen.</li> </ul>
<p><b>Miten tavoitteet toteutetaan?</b></p> <ul style="list-style-type: none"> <li>• Perhekerho, iltaperhekerho ja lapsiparkki kokoontuvat säännöllisesti seurakuntakodilla ja satunnaisesti Hilturannassa sisällä ja ulkona tai kaupungin ulkoilualueilla.</li> <li>• Kutsumme perheitä seurakunnan toimintaan ja rohkaisemme heitä osallistumaan yhdessä</li> </ul>	<p><b>Talousarvioperustelut</b></p> <ul style="list-style-type: none"> <li>• Perhekerhotoiminnan kulut.</li> <li>• Tapahtumista ja toimintapäivistä aiheutuvat kulut.</li> <li>• Musiikki- ja ohjelmalvelusta aiheutuvat kulut.</li> <li>• Lahjaesineistä ja huomionosoituksista aiheutuvat kulut: 3 -vuotiaat saavat lahjaksi</li> </ul>

<p>lastenohjaajien ja muiden seurakunnan työntekijöiden kanssa toiminnan suunnitteluun ja toteuttamiseen.</p> <ul style="list-style-type: none"> <li>Järjestämme perheille suunnattuja tapahtumia ja perhekirkoja toimintakauden aikana mm. Messy Church.</li> <li>Kokoamme kastepuuta, pidämme 3-vuotiaiden syntymäpäiväjuhlat ja siunaamme koulutiensä aloittavat ekaluokkalaiset.</li> <li>Osallistamme kasvatuksen vastuuryhmän jäseniä perheille suunnattujen tapahtumien järjestämiseen.</li> </ul>	<p>Lasten Raamatun yhteisessä syntymäpäiväjuhlassa tai lapsen estyessä tulemaan paikalle lastenohjaajat toimittavat Raamatun kotiovelle. Koulutiensä aloittavia ekaluokkalaisia ja kastekirkkoon osallistuvia lapsia muistetaan pienellä lahjalla.</p> <ul style="list-style-type: none"> <li>Matkakulut liittyen 3-vuotiaiden Lasten raamattujen toimittamiseen ja pikkukirkkojen pitämiseen kaupungin varhaiskasvatuksessa.</li> <li>Kutsut perheille kastekirkkoon, 3 -vuotiaille yhteiseen syntymäpäiväjuhlaan ja ekaluokkalaisille koulutiensä aloittavien siunaamiseen.</li> <li>3-vuotiaiden syntymäpäiväkortit heidän syntymäpäivänään postitse.</li> </ul>
---	---

Perhekerhotyö (ulkoinen)	Edellinen TP 2024	Kuluvan vuoden TA 2025	TA 2026	TS1 2027	TS2 2028
Toimintakulut	-29 366,99	-35 735,00	<b>-35 735,00</b>	-36 185,00	-36 185,00
TOIMINTAKATE	-29 366,99	-35 735,00	<b>-35 735,00</b>	-36 185,00	-36 185,00

**Tehtäväalue: Lapsi- ja nuorisotyö**  
**Tulosyksikkö: Varhaisnuorisotyö**

Alakouluikäisten keskuudessa tehtävää seurakunnan kristillistä kasvatustoimintaa. Seurakunnan varhaisnuorisotyön tehtävänä on auttaa varhaisnuorta löytämään oma paikkansa seurakunnassa Jumalalle rakkaana kaikkine taitoineen, kysymyksineen ja epävarmuuksineen.

<p><b>Seurakunnan strategisten painopisteiden toteutus työalalla suunnitelmakaudella</b></p> <ul style="list-style-type: none"> <li>Hartaus- ja jumalanpalveluselämä huomioi kouluikäisen ikätason ja vahvistaa hänen uskoa Jumalaan.</li> <li>Yhteistyö muiden paikkakunnalla kouluikäisten parissa toimivien yhteistyötahojen kanssa.</li> <li>Toiminnasta viestimisen kehittäminen.</li> </ul>	<p><b>Työalan tavoitteet talousarviovuodelle 2026</b></p> <ul style="list-style-type: none"> <li>Alakouluikäisten lasten ja heidän perheidensä huomioiminen hartaus- ja jumalanpalveluselämässä ja seurakunnan toiminnassa.</li> <li>Monipuolisen kouluyhteistyön ylläpitäminen yhdessä koulujen ja muiden yhteistyötahojen kanssa.</li> <li>Yhteistyömateriaalin tuottaminen kouluyhteistyöhön.</li> <li>Alakouluikäisille suunnatun viestinnän kehittäminen.</li> </ul>
<p><b>Miten tavoitteet toteutetaan?</b></p> <ul style="list-style-type: none"> <li>Kouluilla pidetään säännöllisesti kristillisiä päivänavauksia. Sivukylien kouluille lähetetään videoitu päivänavaus pari kertaa lukukaudessa.</li> </ul>	<p><b>Talousarvioperustelut</b></p> <ul style="list-style-type: none"> <li>Leireillä ja retkillä peritään 10€ osallistumismaksu.</li> <li>Varhaisnuorisotyön varoilla katetaan alakouluikäisten keskuudessa tehtävää leiri-</li> </ul>

<ul style="list-style-type: none"> <li>• Viestinnässä hyödynnetään kirkon yhteisen ilmeen ja Polku- toimintamallin visuaalisia elementtejä.</li> <li>• Järjestetään välituntitoimintaa keskustan alueen kouluissa.</li> <li>• Toteutetaan kouluikäisille omaa toimintaa varhaiskasvatuksen iltaperhekerhon yhteydessä.</li> <li>• Järjestetään perheille toimintapäiviä yhdessä varhaiskasvatuksen kanssa.</li> <li>• Toimintaa toteutetaan ikätasot huomioiden. Toiminnan painopisteet nousevat Polku-toimintamallista.</li> </ul>	<p>ja retkitoimintaa sekä muu kristillinen varhaisnuorisotyö, kuten kouluyhteistyö, kymppisynttärät sekä partiotoiminta.</p> <ul style="list-style-type: none"> <li>• Koulujen 1-luokkalaisille hankitaan lahjaksi virsikirjat.</li> </ul>
---	--

Varhaisnuorisotyö (ulkoinen)	Edellinen TP 2024	Kuluvan vuoden TA 2025	TA 2026	TS1 2027	TS2 2028
Toimintatuotot	1 743,48	1 100,00	<b>1 350,00</b>	1 350,00	1 350,00
Toimintakulut	-43 214,21	-43 500,00	<b>-48 726,00</b>	-48 726,00	-48 726,00
TOIMINTAKATE	-41 470,73	-42 400,00	<b>-47 376,00</b>	-47 376,00	-47 376,00

## Tehtäväalue: Lapsi- ja nuorisotyö

### Tulosyksikkö: Rippikoulutyö

Rippikoulu on kirkon kasteopetusta, jonka aikana nuori saa eväitä elämäänsä. Rippikoulussa pohditaan yhdessä muiden nuorten ja seurakunnan aikuisten kanssa elämään ja uskoon liittyviä asioita. Rippikoulutyö jatkuu kaksiosaisessa isoskoulutuksessa, jonka aikana nuorella on mahdollisuus elää ja kasvaa kristittyinä seurakunnassa toimien ja oman paikkansa löytäen.

<p><b>Seurakunnan strategisten painopisteiden toteutus työalalla suunnitelmakaudella</b></p> <ul style="list-style-type: none"> <li>• Nuorten osallisuus jumalanpalveluksissa, messuissa ja tapahtumissa.</li> <li>• Nuoren kokemus olevansa osana seurakuntaa.</li> <li>• Nuoren ymmärrys, että usko ja seurakunta kuuluvat arkeen.</li> <li>• Viestinnän monipuolistaminen.</li> </ul>	<p><b>Työalan tavoitteet talousarviovuodelle 2026</b></p> <ul style="list-style-type: none"> <li>• Tuetaan nuoren kokonaisvaltaista hyvinvointia.</li> <li>• Nuoria tuetaan hoitamaan hengellistä elämäänsä hiljentyen ja rukoillen.</li> <li>• Nuori oppii, että usko on henkilökohtainen.</li> <li>• Tuetaan kotiseurakuntayhteyttä.</li> <li>• Rippikoululaiset tutustuvat nuorten vaikuttajaryhmään.</li> </ul>
<p><b>Miten tavoitteet toteutetaan?</b></p> <ul style="list-style-type: none"> <li>• Huomioidaan rippikoululaisten erilaisuus.</li> <li>• Lisätään nuorille mahdollisuuksia tutustua gospelmusiikkiin.</li> <li>• Nuorten iltoja kylillä.</li> <li>• Isoskoulutuksessa erilaisia rukouksia ja rukoushetkiä sekä ehtoollisen mahdollistaminen.</li> <li>• Isosten sitouttaminen kotiseurakuntaan.</li> <li>• Vaikuttajaryhmän osallistaminen rippikoulutyössä.</li> </ul>	<p><b>Talousarviooperustelut</b></p> <ul style="list-style-type: none"> <li>• Rippikoulutyön toimintavaroilla katetaan rippikoulusta ja isoskoulutuksesta aiheutuvat kulut.</li> <li>• Rippikoulun ruokamaksut 50 €/nuori</li> <li>• Rippikouluraamatut</li> <li>• Isospalkkioiden korotus.</li> <li>• Isosille lahjaksi annettavat veisukirjat ja isospaidat.</li> </ul>

Rippikoulutyö (ulkoinen)	Edellinen TP 2024	Kuluvan vuoden TA 2025	TA 2026	TS1 2027	TS2 2028
Toimintatuotot	2 767,60	3 150,00	<b>3 450,00</b>	3 450,00	3 450,00
Toimintakulut	-76 763,53	-80 120,00	<b>-79 288,00</b>	-79 288,00	-79 288,00
TOIMINTAKATE	-73 995,93	-76 970,00	<b>-75 838,00</b>	-75 838,00	-75 838,00

**Tehtäväalue: Lapsi- ja nuorisotyö**  
**Tuloyksikkö: Nuorisotyö**

Nuorisotyö vahvistaa nuorten ja nuorten aikuisten uskoa ja luottamusta kolmiyhteiseen Jumalaan ja siihen, että kaste kantaa häntä kristittyinä. Seurakunta yhteisönä kantaa nuoria ja luo luottamusta siihen, että he yhdessä kristittyinä voivat vaikuttaa ja tehdä maailmasta paremman paikan.

<p><b>Seurakunnan strategisten painopisteiden toteutus työalalla suunnitelmakaudella</b></p> <ul style="list-style-type: none"> <li>Nuoret tulevat turvallisesti kohdatuiksi ja kuunnelluiksi.</li> <li>Nuorten osallisuuden lisääminen ja kokonaisvaltaisen hyvinvoinnin edistäminen.</li> <li>Nuorten saavat mahdollisuuksia toteuttaa vapaa ehtoisuuttaan.</li> <li>Viestinnän suunnitelmallisuus.</li> </ul>	<p><b>Työalan tavoitteet talousarviovuodelle 2026</b></p> <ul style="list-style-type: none"> <li>Nuorten vaikuttajaryhmän mukanaoloa vahvistetaan ja viestintää monipuolistetaan.</li> <li>Koulu yhteistyössä käydään avointa keskustelua.</li> <li>Järjestetään nuorille suunnattuja gospelkonsertteja, leirejä, retkiä ja tapahtumia.</li> <li>Nuorten tilan toiminnallisuuden ja viihtyvyyden lisääminen.</li> <li>Nuorten viestinnän tehostaminen.</li> <li>Huomioidaan tehostetun nuorisotyön olemassaolo.</li> </ul>
<p><b>Miten tavoitteet toteutetaan?</b></p> <ul style="list-style-type: none"> <li>Nuoret otetaan mukaan toiminnan suunnitteluun, toteutukseen ja viestintään.</li> <li>Ollaan mukana koulujen oppilashuollon tukitoimissa.</li> <li>Lisätään nuorille mahdollisuuksia tutustua gospelmusiikkiin.</li> <li>Autetaan nuoria tutustumaan erilaisiin rukouksiin ja rukoushetkiin.</li> <li>Laaditaan viestintäsuunnitelma.</li> <li>Osallistutaan tehostetun nuorisotyön kokouksiin ja ollaan mukana WhatsApp-ryhmässä sekä toiminnassa tarvittaessa.</li> </ul>	<p><b>Talousarvioperustelut</b></p> <ul style="list-style-type: none"> <li>Leireillä ja retkillä kerätään osallistumismaksu.</li> <li>Nuorisotyön varoilla katetaan nuorten keskuudessa tehtävä leiri- ja retkitoiminta sekä muu kristillinen nuorisotyö kuten koulu- ja rovastikuntayhteistyö, konsertit, iltakahvilatoiminta, vastuuryhmän toiminta ja vaikuttajaryhmän toiminta.</li> <li>Nuorten tilan toimintaedellytysten ja viihtyvyyden lisääminen.</li> </ul>

Nuorisotyö (ulkoinen)	Edellinen TP 2024	Kuluvan vuoden TA 2025	TA 2026	TS1 2027	TS2 2028
Toimintatuotot	84,60	350,00	<b>350,00</b>	350,00	350,00
Toimintakulut	-46 276,83	-44 770,00	<b>-48 405,00</b>	-48 405,00	-48 405,00
TOIMINTAKATE	-46 192,23	-44 420,00	<b>-48 055,00</b>	-48 055,00	-48 055,00

## PALVELU

### Tehtäväalue: Palvelu

#### Tulosyksiköt: Diakoniatyö, Diakoniarahasto, E A Hiltulan rahasto ja YV-keräys

Diakoniatyö on kristillisestä rakkaudesta nousevaa huolenpitoa ja vastuuta sekä diakonista tukea eri-ikäisten ihmisten elämään kokonaisvaltaisesti. Etsitään erityisesti niitä ihmisiä, joita kukaan muu ei auta ja rohkaistaan kaikkia toteuttamaan kristillistä lähimmäisenrakkautta.

<p><b>Seurakunnan strategisten painopisteiden toteutus työalalla suunnitelmakaudella</b></p> <ul style="list-style-type: none"> <li>• Diakoninen perhe- ja vanhustyö             <ul style="list-style-type: none"> <li>• Perheen parhaaksi: lapsiperhetyö ja erityisesti syrjäytymisvaarassa olevien lasten ja nuorten perheiden kokonaisvaltaiseen auttamiseen</li> </ul> </li> <li>• Heikommassa asemassa olevien auttaminen ja tukeminen</li> <li>• Yhteistyö eri tahojen kanssa</li> </ul>	<p><b>Työalan tavoitteet talousarviovuodelle 2026</b></p> <ul style="list-style-type: none"> <li>• Yksinäisyyttä ja syrjäytymistä ennaltaehkäisevä diakoniatyö.</li> <li>• Moniammatillisen yhteistyön kehittäminen diakonisesta näkökulmasta.</li> <li>• Työ erityisryhmien kanssa.</li> <li>• Perheen parhaaksi toimintaa moniammatillisessa yhteistyössä eri organisaatioiden kanssa.</li> </ul>
<p><b>Miten tavoitteet toteutetaan?</b></p> <ul style="list-style-type: none"> <li>• Koti- ja syntymäpäiväkäynneillä, asiakastapaamisissa ja ihmisten kohtaamisessa kiinnitetään huomiota ihmisten yksinäisyyteen ja syrjäytyneisyyteen ja autetaan ja ohjataan ihmisiä palveluiden pariin tilanteen mukaan.</li> <li>• Kohdataan ja autetaan kriisityöllä akuutissa hädässä olevia ihmisiä.</li> <li>• Parannetaan yhteistyössä eri tahojen kanssa kotona asuvien ikäihmisten hyvinvointia.</li> <li>• Ryhmätoiminnoilla, retkillä ja leiritoiminnalla tarjotaan mielekkäitä virikkeitä ja yhdessäoloa. Kohteena syrjäytymisvaarassa olevat ja vähävaraiset perheet ja ihmiset.</li> <li>• Rovaniemi-Koillismaan rovastikunnan yhteistyö (esim. leirit ja retket).</li> <li>• Perheen parhaaksi toiminnassa järjestetään maksuttomia retkiä ja tapahtumia.</li> </ul>	<p><b>Talousarviooperustelut</b></p> <ul style="list-style-type: none"> <li>• Diakoniatyön resurssi on 2 henkilötyövuotta.</li> <li>• Diakoniset avustukset.</li> <li>• Ryhmätoiminta sekä retket, leirit ja tapahtumat.</li> <li>• Retki-, leiri- ja tapahtumamaksut (omavastuuosuus).</li> </ul>

Palvelu (ulkoinen)	Edellinen TP 2024	Kuluvan vuoden TA 2025	TA 2026	TS1 2027	TS2 2028
Toimintatuotot	37 862,19	17 350,00	<b>17 350,00</b>	17 350,00	17 350,00
Toimintakulut	-152 998,40	-134 910,00	<b>-137 446,00</b>	-137 446,00	-137 446,00
TOIMINTAKATE	-115 136,21	-117 560,00	<b>-120 096,00</b>	-120 096,00	-120 096,00

**Tehtäväalue: Palvelu****Tulosityksikkö: E A Hiltulan rahasto**

Testamentin määräys: ”Pudasjärven seurakunnalle rovasti Matti Hiltulan ja konttoripäällikkö Väinö Hiltulan hautojen hoitokustannuksiin sekä diakonissoille avustuksiin”

<b>Seurakunnan strategisten painopisteiden toteutus työalalla suunnitelmakaudella</b> <ul style="list-style-type: none"> <li>Rahaston käyttö kohdentuu rahaston sääntöjen mukaiseen diakoniseen avustamiseen, huomioiden erityisesti ne, joita ei muulla tavoin auteta.</li> <li>Avustukset ja stipendit</li> </ul>	<b>Työalan tavoitteet talousarviovuodelle 2026</b> <ul style="list-style-type: none"> <li>Kohdentaa avustukset diakonisiin perustein heikoimmassa asemassa olevin tukemiseksi.</li> </ul>
<b>Miten tavoitteet toteutetaan?</b> <ul style="list-style-type: none"> <li>Kohderyhmä tavoitetaan diakoniatyön kontaktien kautta moniammatillisessa yhteistyössä muiden organisaatioiden kanssa.</li> </ul>	<b>Talousarviooperustelut</b> <ul style="list-style-type: none"> <li>Diakonian avustukset</li> <li>Stipendit</li> </ul>

**Kustannuserittely (Kustannukset sisältyvät PALVELU tehtäväalueen kokonaislukuihin)**

E A Hiltulan rahasto (ulkoinen)	Edellinen TP 2024	Kuluvan vuoden TA 2025	TA 2026	TS1 2027	TS2 2028
Toimintatuotot	13 100,00				
Toimintakulut	-18 776,16	-13 400,00	-13 400,00	-13 400,00	-13 400,00
TOIMINTAKATE	-5 676,16	-13 400,00	-13 400,00	-13 400,00	-13 400,00

**Tehtäväalue: Palvelu****Tulosityksikkö: Yhteisvastuukeräys**

Yhteisvastuukeräys on Suomen evankelisluterilaisen kirkon vuosittain järjestämä hyväntekeväisyyskeräys. Tuotosta 60 % ohjataan Kirkon Ulkomaanavun kautta katastrofiapuun, 20 % käytetään kotimaassa vuosittain vaihtuvaan kohteeseen ja 20 % kirkon paikallisseurakuntien tekemään avustustyöhön.

<b>Seurakunnan strategisten painopisteiden toteutus työalalla suunnitelmakaudella</b> <ul style="list-style-type: none"> <li>Yhteisvastuu 2026 keskittyy vanhenemiseen liittyvään pelkoon pärjäämisestä. Yhteisvastuu tukee kohtaavaa vanhustyötä, jossa vahvistetaan arjen turvaa ja osallisuutta erityisesti kotona asuvien ikääntyvien parissa.</li> </ul>	<b>Työalan tavoitteet talousarviovuodelle 2026</b> <ul style="list-style-type: none"> <li>Pidetään esillä Yhteisvastuun vuositeemaa eri tiedotuskanavissa.</li> <li>Järjestetään Yhteisvastuutapahtumia ja -tilaisuuksia keräysvarojen kerryttämiseksi.</li> <li>Suunnitellaan ja toteutetaan oman seurakunnan Yhteisvastuukeräyksen osuuden käyttö YV 2025 -teeman mukaisesti.</li> </ul>
<b>Miten tavoitteet toteutetaan?</b> <ul style="list-style-type: none"> <li>Lipaskeräyspäivä(t) sekä lipaskeräystä erilaisissa tapahtumissa ja tilaisuuksissa sekä keskustan kauppojen ja liikkeiden kassoilla</li> <li>Muut keräystavat (sähköinen lahjoittaminen, ”ovelta ovelle” -keräys).</li> <li>Järjestetään YV-tapahtumia (Hernekeittopäivä, Toripäivä, YV-lounas).</li> <li>Kolehdit, yrityslahjoitukset.</li> </ul>	<b>Talousarviooperustelut</b> <ul style="list-style-type: none"> <li>YV-keräyksen tapahtumapäivät</li> <li>YV-starttipäivään osallistuminen</li> <li>Yhteisvastuukeräyksen tapahtumien, myyjäisten tai vastaavien järjestämiseen on käytettävissä Yhteisvastuun talousarviossa 1000 euroa (Diakoniajohtokunnan päätös 2007).</li> </ul>

## LÄHETYS

### Tehtäväalue: Lähetys

### Tuloksikko: Lähetys, vapaaehtoinen lähetys

Lähetystyö on kristillisen kirkon toimi, jonka tarkoituksena on julistaa evankeliumia niille, jotka eivät sitä tunne.

<p><b>Seurakunnan strategisten painopisteiden toteutus työalalla suunnitelmakaudella</b></p> <ul style="list-style-type: none"> <li>Lähetystietouden kasvattaminen</li> <li>Vapaaehtoinen varainhankinta</li> </ul>	<p><b>Työalan tavoitteet talousarviovuodelle 2026</b></p> <ul style="list-style-type: none"> <li>Tehdä lähetystyötä edelleen tutummaksi seurakuntalaisille (varsinainen lähetystyö).</li> <li>Varainhankinnan (vapaaehtoinen lähetystyö) uusien menetelmien ideoiminen ja toteuttaminen.</li> </ul>
<p><b>Miten tavoitteet toteutetaan?</b></p> <ul style="list-style-type: none"> <li>Lähetystyöstä viestitään aktiivisesti ja säännöllisesti kotisivuilla ja sosiaalisessa mediassa.</li> <li>Mainostetaan lähetystuvan myytäviä tuotteita (adressit, käsityöt, arpajaiset, pullat yms. tuotteet).</li> <li>Kerrotaan toiminnasta (leikkuu- ja kudontatalkoot, käsityöt, lähetyskahvila).</li> <li>Lähetysnäyttely</li> <li>Lähetysillat</li> <li>Mattoarpajaiset</li> <li><b>Varsinainen lähetystyö</b> Nimikkolähettiläiden vierailut ja seurakuntakeskuksen aulan ilmoitustaulu.</li> </ul>	<p><b>Talousarvioperustelut</b></p> <ul style="list-style-type: none"> <li>Adressien myynti, leivonta, arpajaiset ja lähetystuvan toiminta.</li> <li>Piispainkokous suosittelee, että seurakunnat osoittavat vähintään kolme prosenttia seurakunnan verotuloista lähetystyöhön ja kansainväliseen auttamistyöhön kirkon lähetysjärjestöjen ja Kirkon ulkomaanavun kautta. Piispainkokous teki linjauksen kokouksessaan 3. – 4.9.2024. Kolmen prosentin tavoite pyritään toteuttamaan seuraavan kolmen vuoden aikana.</li> </ul> <p><b>Nimikkosopimukset:</b></p> <ul style="list-style-type: none"> <li>Anna Vähäkangas, Suomen ev. lut. Kansanlähetys, Etiopia 5000</li> <li>Mari-Kaisa ja Tuomas Auvinen, Japani, Lähetysyhdistys Kylväjä, 5000</li> <li>Raamattulähetys, Suomen Pipliaseura Kiina 5000</li> <li>Matongon Teologinen seminaari, Suomen luterilainen evankeliumiyhdistys 5000</li> <li>Intian radiolähetystyö, kurukhin kieli, Medialähetys Sanansaattajat 5000</li> <li>(Pakistanin nimikkokenttä, Kristillisen todistuksen vahvistaminen, Suomen lähetysseura 5000)*</li> </ul> <p>*Pakistanin nimikkokentän työ päättyy vuoden 2025 lopussa. Uusi kohde valittava.</p>

Lähetystyö (ulkoinen)	Edellinen TP 2024	Kuluvan vuoden TA 2025	TA 2026	TS1 2027	TS2 2028
Toimintatuotot	7 389,85	9 900,00	<b>9 900,00</b>	9 900,00	9 900,00
Toimintakulut	-44 403,60	-44 250,00	<b>-47 370,00</b>	-47 370,00	-47 370,00
TOIMINTAKATE	-37 013,75	-34 350,00	<b>-37 470,00</b>	-37 470,00	-37 470,00

## KANSAINVÄLINEN DIAKONIA JA MUU KANSAINVÄLINEN TOIMINTA

Tehtäväalue/Tulosyksikkö: Kansainvälinen diakonia ja muu kansainvälinen toiminta

<p><b>Seurakunnan strategisten painopisteiden toteutus työalalla suunnitelmakaudella</b></p> <ul style="list-style-type: none"> <li>• Palvelun ja diakonisen avun välittäminen kaikkialle maailmaan kristillisen lähimmäisenrakkauden pohjalta.</li> </ul>	<p><b>Työalan tavoitteet talousarviovuodelle 2026</b></p> <ul style="list-style-type: none"> <li>• Kansainvälisyyskasvatus</li> </ul>
<p><b>Miten tavoitteet toteutetaan?</b></p> <ul style="list-style-type: none"> <li>• Kirkon Ulkomaan avun tukeminen</li> </ul>	<p><b>Talousarvioperustelut</b></p> <ul style="list-style-type: none"> <li>• Osoitetaan määräraha 5000 euroa KUA toimintaan.</li> </ul>

Kansainvälinen diakonia (ulkoinen)	Edellinen TP 2024	Kuluvan vuoden TA 2025	TA 2026	TS1 2027	TS2 2028
Toimintakulut	-3 200,00	-4 500,00	<b>-5 000,00</b>	-5 000,00	-5 000,00
TOIMINTAKATE	-3 200,00	-4 500,00	<b>-5 000,00</b>	-5 000,00	-5 000,00

# KÄYTTÖTALOUSOSA

## 4. PÄÄLUOKKA: HAUTATOIMI

Hautaan siunaamisia suoritetaan vuosittain noin 100–130, joista Sarakylän hautausmaalle noin 10 hautausta. Hautausmaita seurakunnalla on kaksi; Riekinkankaan ja Sarakylän hautausmaat. Riekinkankaan ja Sarakylän hautausmaalle on tehty muualla haudattujen muistomerkki. Lisäksi Sarakylän hautausmaalle tehtiin vuonna 2017 urna-alue ja Riekinkankaan hautausmaan (urna-alue, urna-alueen muistomerkki ja tyhjäsylin muistomerkki) muistokumpu toteutettiin kesällä 2020.

Hautausmaita hoidetaan viiden kesäksi palkattavan kesätyöntekijän toimesta. Heidän apunaan on kesän aikana koululaisia kymmenestä kahteentoista kahden viikon ajan kerrallaan aina yksi - kaksi koululaista.

### HAUTAUSMAAHALLINTO

#### Tehtäväalue/Tulosityksikkö: Hautausmaahallinto

<b>Seurakunnan strategisten painopisteiden toteutus työalalla suunnitelmakaudella</b> <ul style="list-style-type: none"> <li>Hautausustoimeen liittyvät hallinnolliset tehtävät mm. hautakirjanpito</li> </ul>	<b>Työalan tavoitteet talousarviovuodelle 2026</b> <ul style="list-style-type: none"> <li>Sähköisen hautarekisterin ylläpito</li> </ul>
<b>Miten tavoitteet toteutetaan?</b> <ul style="list-style-type: none"> <li>Sähköisen hautarekisterin ylläpito</li> </ul>	<b>Talousarviooperustelut</b> <ul style="list-style-type: none"> <li>Osuus seurakuntamestareiden ja taloushenkilöstön palkoista henkilösivukuluineen.</li> <li>Innofactorin Prime Hautatoimiohjelma asp-palveluna.</li> <li>Hautausmaahallinnon kustannukset jaetaan tilinpäätöksessä hautausmaan kiinteistöjen ja varsinaisen hautausostimen kuluksi.</li> </ul>

Hautausmaahallinto (ulkoinen)	Edellinen TP 2024	Kuluvan vuoden TA 2025	TA 2026	TS1 2027	TS2 2028
Toimintakulut	-6 944,97	-12 445,00	<b>-21 322,00</b>	-21 322,00	-21 332,00
TOIMINTAKATE	-6 944,97	-12 445,00	<b>-21 322,00</b>	-21 322,00	-21 332,00

## HAUTAUSMAAKIINTEISTÖT

### Tehtäväalue/Tulosyksikkö: Hautausmaiden ylläpito

- Riekinkankaan hautausmaa
- Sarakylän hautausmaa

<p><b>Seurakunnan strategisten painopisteiden toteutus työalalla suunnitelmakaudella</b></p> <ul style="list-style-type: none"> <li>• Asianmukaiset palvelut ja tilat hautauksiin liittyviin toimenpiteisiin ja tilaisuuksiin.</li> <li>• Riekinkankaan hautausmaan aidan korjaus</li> </ul>	<p><b>Työalan tavoitteet talousarviovuodelle 2026</b></p> <ul style="list-style-type: none"> <li>• Riekinkankaan katetun hirsiaidan korjaus jatkuu</li> <li>• Sarakylän hautausmaan ja hautaohjelman yhteneväisyyden tarkastus</li> </ul>
<p><b>Miten tavoitteet toteutetaan?</b></p> <ul style="list-style-type: none"> <li>• Tarjotaan seurakuntalaisille mahdollisuus osallistua Riekinkankaan ja Sarakylän hautausmaiden kevät- ja mahdollisesti myös syysiiivoukseen talkoovoimin.</li> <li>• Säännölliset vuosihuoltoon liittyvät tarkastukset ja niissä havaittujen huolto- ja korjaustoimenpiteiden toteuttaminen.</li> </ul>	<p><b>Talousarvioerustelut</b></p> <ul style="list-style-type: none"> <li>• Haudanlunastusmaksuista saadut maksutuotot</li> <li>• Hautausmaiden yleishoidosta ja ylläpidosta aiheutuvat tuotot ja kulut</li> <li>• Riekinkankaan kappelin ja hautausmaiden huoltorakennusten sekä hautausmaan hirsiaidan käyttö- ja kunnossapitomenot</li> <li>• Riekinkankaan hautausmaa, 5 hautausmaan kesätyöntekijää ja nuoria kahden viikon työsuhteisiin</li> <li>• Sarakylän hautausmaa, yksi-kaksi nuorta osa-aikaista kesätyöntekijää</li> <li>• Osa seurakuntamestareiden ja kesätyöntekijöiden palkoista kohdistetaan hautainhoitorahaston kuluksi</li> </ul>

Hautausmaakiinteistöt (ulkoinen)	Edellinen TP 2024	Kuluvan vuoden TA 2025	TA 2026	TS1 2027	TS2 2028
Toimintatuotot	29 835,55	19 725,00	78 225,00	78 255,00	78 255,00
Toimintakulut	-95 472,42	-76 090,00	-81 685,00	-81 685,00	-81 685,00
TOIMINTAKATE	-65 636,87	-56 365,00	-3 460,00	-3 460,00	-3 460,00

## VARSINAINEN HAUTAUSTOMI

### Tehtäväalue/Tulosityksikkö: Varsinainen hautausoimi

<p><b>Seurakunnan strategisten painopisteiden toteutus työalalla suunnitelmakaudella</b></p> <ul style="list-style-type: none"> <li>• Palvelut vainajien säilyttämiseen, jäähyväisiin ja siunaustilaisuuksiin liittyvissä toimenpiteissä.</li> <li>• Hautojen kaivuun, peittämiseen ja peruskunnostukseen liittyvät tehtävät.</li> </ul>	<p><b>Työalan tavoitteet talousarviovuodelle 2026</b></p> <ul style="list-style-type: none"> <li>• Asianmukainen ja laadukas palvelu vainajan omaisten ja yhteistyökumppaneiden kohtaamisissa.</li> </ul>
<p><b>Miten tavoitteet toteutetaan?</b></p> <ul style="list-style-type: none"> <li>• Toimiva ja laadukas yhteistyö eri toimijoiden kanssa/hautausoimistot, urakoitsijat, pitopalvelut ja oma henkilökunta.</li> <li>• Suunnittelu- ja palautepalaverit yhteiskumppaneiden kanssa.</li> </ul>	<p><b>Talousarvioperustelut</b></p> <ul style="list-style-type: none"> <li>• Varsinaisen hautausoimen osuus seurakuntamestareiden palkoista henkilösivukuluineen.</li> <li>• Haudankaivuista ja -peittämisistä saadut maksutuotot.</li> <li>• Haudankaivuista ja peittämisistä aiheutuvat kulut (ulkopuolinen urakoitsija).</li> <li>• Pidempiaikaisesta vainajien säilytyksestä saatavat tuotot.</li> </ul>

Varsinainen hautausoimi (ulkoinen)	Edellinen TP 2024	Kuluvan vuoden TA 2025	TA 2026	TS1 2027	TS2 2028
Toimintatuotot	43 535,00	43 050,00	<b>43 050,00</b>	43 050,00	43 050,00
Toimintakulut	-63 236,14	-64 640,00	<b>-67 110,00</b>	-67 110,00	-67 110,00
TOIMINTAKATE	-19 701,14	-21 590,00	<b>-24 060,00</b>	-24 060,00	-24 060,00

## VAINAJASÄILYTYS

### Tehtäväalue/Tulosityksikkö: Vainajasäilytys

- Riekinkankaan kappeli/huoltorakennus, vainajan säilytystilat ja henkilökunnan tilat

Vainajasäilytys (ulkoinen)	Edellinen TP 2024	Kuluvan vuoden TA 2025	TA 2026	TS1 2027	TS2 2028
Toimintakulut	-19959,56	-19 835,00	<b>-16 555,00</b>	-16 555,00	-16 555,00
TOIMINTAKATE	-19959,56	-19 835,00	<b>-16 555,00</b>	-16 555,00	-16 555,00

## 5. PÄÄLUOKKA: KIINTEISTÖTOIMI

### Kiinteistötoimeen liittyviä asioita

#### 1) Kiinteistöstrategia

Kirkkovaltuusto hyväksyi kokouksessaan 7.10.2025 kiinteistöstrategian, jonka visiona on ”Toimivat tilat toiminnalle”.

Kiinteistöstrategia määrittää mm. ne kiinteistöt ja rakennukset, jotka ovat seurakunnan toiminnan kannalta tärkeitä ja joista tulevaisuudessakin on pidettävä huolta. Lisäksi kiinteistöstrategia määrittää, mistä kiinteistöistä, rakennuksista ja huoneistoista voidaan luopua kokonaan oman toiminnan kärsimättä.

Seurakunta on myynyt kirkkoherran pappilan vuonna 2019 ja Liepeen pappilan, väentuvan sekä Kanttorilan vuonna 2020. Ryhmän 3 muita kohteita ei ole esitetty myyntilistalle, koska Kangasjärven eräleirikeskuksen ylläpidosta ei ole juurikaan kuluja ja Asunto Oy Ahjorivi ja Asunto Oy Ahjopuisto tuottavat jonkin verran vuokratuloja.

#### 2) Kiinteistötoimeen liittyvä tiedottaminen

Kotisivuilla: <http://www.pudasjarvenseurakunta.fi> hinnasto kiinteistötoimen käyttökorvauksista ja maksuista.

#### 3) Haahtela Basis -kohderekisteri

Alla olevassa taulukossa on listattu seurakunnan omistamat rakennukset. Seurakunnan omistamat rakennukset sijaitsevat suurelta osin joko valtakunnallisesti, maakunnallisesti tai paikallisesti arvokkaissa kulttuuriympäristöissä vaikuttaen mm. rakennuksiin kohdistuviin toimenpiteisiin.

Nimi	Rakentamis- vuosi	Brutto-ala brm <sup>2</sup>	Tilavuus rm <sup>3</sup>	Perusparannettu /laajennettu
Hilturannan leirikeskus, majoitusrakennus	2010	292	980	
Hilturannan leirikeskus, päärakennus	1850	560	1770	1992/2010
Hilturannan leirikeskus, sauna	1981	42,5	116	2010
Hilturannan leirikeskus, ulkovessarakennus	2012	2	4	
Hilturannan leirikeskus, varastorakennus	1850	120	400	
Kangasjärven eräleirikeskus, liiteri	1999	12	30	
Kangasjärven eräleirikeskus, päärakennus	1958	77	200	1963
Kangasjärven eräleirikeskus, sauna	1999	23	52	
Kangasjärven eräleirikeskus, ulkovessarakennus	1999	4	16	
Kirkko	1781	585	4050	1997
Kirkko/Asehuone	1761	20	100	
Kirkko/Kellotapuli	1761	80	1850	
Riekinkankaan hautausmaan ulkovessa	2004	4	8	
Riekinkankaan hautausmaan varastorakennus	2008	65	190	
Riekinkankaan kappeli	1991	439	1893	2007
Sarakylän hautausmaan kalustovajarakennus				
Sarakylän hautausmaan ruumishuone				
Sarakylän kappeli	1976	178	685	1988
Sarakylän kappeli, kellotapuli	1988	4	24	
Seurakuntatalo	1965	1492	6833	1985/2003
Seurakuntatalo, kellotapuli	1985			
		<b>noin 4030</b>	<b>noin 19320</b>	
<b>Keskimäärin/jäsen (6088)</b>		<b>0,66</b>	<b>3,17</b>	

## KIRKOT JA KAPPELIT

### Tehtäväalue/Tulosityksikkö: Kirkot ja kappelit

- kirkko
- kirkon kellotapuli ja asehuone

<p><b>Seurakunnan strategisten painopisteiden toteutus työalalla suunnitelmakaudella</b></p> <ul style="list-style-type: none"> <li>• Tilapalvelujen tuottaminen seurakunnan toimintaa varten; mm. jumalanpalvelukset, siunaustilaisuudet, vihkimiset, konsertit ym.</li> </ul>	<p><b>Työalan tavoitteet talousarviovuodelle 2026</b></p> <ul style="list-style-type: none"> <li>• Tilojen kunnosta ja käytettävyydestä huolehtiminen.</li> </ul>
<p><b>Miten tavoitteet toteutetaan?</b></p> <ul style="list-style-type: none"> <li>• Säännölliset vuosihuoltoon liittyvät tarkastukset ja niissä havaittujen huolto- ja korjaustoimenpiteiden toteuttaminen.</li> <li>• Tarvittavat laitteistohankinnat.</li> </ul>	<p><b>Talousarvioperustelut</b></p> <ul style="list-style-type: none"> <li>• Seurakuntamestareiden palkat henkilösivukuluineen kirkkoon kohdistuvien töiden osalta sekä muut kiinteistökulut poistoinen.</li> <li>• Kirkon esittelijän palkkamenot henkilösivukuluineen.</li> <li>• Tiekirkkokustannukset</li> <li>• Kameravalvontapalvelu (vuokralaitteet)</li> <li>• Kirkon, kellotapulin ja asehuoneen ylläpitokustannukset sekä poistot ja sisäiset korot jaetaan eri tulosityksiköille käyttöpäivien suhteessa.</li> </ul>

Kirkko, kellotapuli (ulkoinen)	Edellinen TP 2024	Kuluvan vuoden TA 2025	TA 2026	TS1 2027	TS2 2028
Toimintatuotot	600,00	66 500,00			
Toimintakulut	-75 841,74	-163 245,00	<b>-80 060,00</b>	-80 060,00	-80 060,00
TOIMINTAKATE	-75 241,74	-163 245,00	<b>-80 060,00</b>	-80 060,00	-80 060,00

## SIUNAUSKAPPELIT

### Tehtäväalue/Tulosyksikkö: Siunauskappelit

- Riekinkankaan siunauskappeli/siunaustila
- Sarakylän siunauskappeli

<p><b>Seurakunnan strategisten painopisteiden toteutus työalalla suunnitelmakaudella</b></p> <ul style="list-style-type: none"> <li>• Tilapalvelujen tuottaminen seurakunnan toimintaa varten; mm. siunaustilaisuudet, jumalanpalvelukset, seurat ym.</li> </ul>	<p><b>Työalan tavoitteet talousarviovuodelle 2026</b></p> <ul style="list-style-type: none"> <li>• Kappeleiden kunnossapidosta huolehtiminen ja energian säästäminen.</li> </ul>
<p><b>Miten tavoitteet toteutetaan?</b></p> <ul style="list-style-type: none"> <li>• Säännölliset vuosihuoltoon liittyvät tarkastukset ja niissä havaittujen huolto- ja korjaustoimenpiteiden toteuttaminen.</li> <li>• Tarvittavat laitehankinnat</li> </ul>	<p><b>Talousarvioperustelut</b></p> <ul style="list-style-type: none"> <li>• Seurakuntamestareiden palkat henkilösivukuluineen siltä osin, kun ne kohdistuvat Riekinkankaan siunauskappelin sali- ja eteistiloihin sekä Sarakylän siunauskappeliin sekä muut kiinteistökulut poistoiheen.</li> <li>• Siunauskappeleiden ylläpidosta aiheutuvat tuotot ja kulut sekä poistot ja sisäiset korot jaetaan eri tulosyksiköille käyttöpäivien suhteessa.</li> </ul>

Siunauskappelit (ulkoinen)	Edellinen TP 2024	Kuluvan vuoden TA 2025	TA 2026	TS1 2027	TS2 2028
Toimintatuotot	1 629,96	800,00	<b>800,00</b>	800,00	800,00
Toimintakulut	-51 480,26	-34 720,00	<b>-43 245,00</b>	-43 245,00	-43 245,00
TOIMINTAKATE	-49 850,30	-33 920,00	<b>-42 445,00</b>	-42 445,00	-42 445,00

## SEURAKUNTATALOT

### Tehtäväalue/Tulosityksikkö: Seurakuntatalot

- Seurakuntakeskus ja kellotapuli

<p><b>Seurakunnan strategisten painopisteiden toteutus työalalla suunnitelmakaudella</b></p> <ul style="list-style-type: none"> <li>• Tilapalvelut seurakunnallista toimintaa varten sekä toimistotilat henkilökunnalle.</li> <li>• Tilojen vuokraus ulkopuoliseen käyttöön, mm. muistotilaisuudet, häättilaisuudet, kokoukset jne.</li> </ul>	<p><b>Työalan tavoitteet talousarviovuodelle 2026</b></p> <ul style="list-style-type: none"> <li>• Seurakuntakeskuksen kunnossapidosta huolehtiminen.</li> <li>• Seurakuntakeskuksen remontin viimeistelytyöt.</li> </ul>
<p><b>Miten tavoitteet toteutetaan?</b></p> <ul style="list-style-type: none"> <li>• Seurakuntakeskuksen kunnossapidosta huolehtiminen.</li> <li>• Tarvittavat laitteistohankinnat.</li> </ul>	<p><b>Talousarviooperustelut</b></p> <ul style="list-style-type: none"> <li>• Vuokra- ja maksutuotot ulkopuolelle vuokratuista tiloista.</li> <li>• Kiinteistöhenkilökunnan palkat henkilösivukuluineen seurakuntakeskukseen kohdistuvien töiden osalta sekä muut kiinteistökulut poistoinen.</li> <li>• Seurakuntakeskuksen ylläpidosta aiheutuvat tuotot ja kulut sekä poistot ja sisäiset korot jaetaan eri tulosityksiköille käyttöpäivien suhteessa.</li> <li>• Seurakuntatalon remontti (varattu investointeihin).</li> </ul>

Seurakuntatalo (ulkoinen)	Edellinen TP 2024	Kuluvan vuoden TA 2025	TA 2026	TS1 2027	TS2 2028
Toimintatuotot	15 684,76	15 200,00	<b>12 900,00</b>	12 900,00	12 900,00
Toimintakulut	-258 065,51	-176 520,00	<b>-205 010,00</b>	-205 010,00	-205 010,00
TOIMINTAKATE	-242 380,80	-161 320,00	<b>-192 110,00</b>	-192 110,00	-192 110,00

## LEIRI- JA KURSSIKESKUKSET

### Tehtäväalue/Tulosityksikkö: Leiri- ja kurssikeskukset

- Hilturannan leirikeskus
- Kangasjärven leirikeskus

<p><b>Seurakunnan strategisten painopisteiden toteutus työalalla suunnitelmakaudella</b></p> <ul style="list-style-type: none"> <li>• Tilapalvelujen tuottaminen seurakunnallista toimintaa varten; mm. lapsi- ja nuorisotyön ja diakonian leiritoiminta, koulutustilaisuudet, kokoukset ym.</li> <li>• Tilojen vuokraus ulkopuolisille leiri-, kokous- pito- ym. tilaisuuksiin.</li> </ul>	<p><b>Työalan tavoitteet talousarviovuodelle 2026</b></p> <ul style="list-style-type: none"> <li>• Tilojen käytön markkinointi</li> <li>• Tavoitteena nostaa tilojen käyttöastetta</li> <li>• Käyttökustannusten optimointi käyttöasteen mukaisiksi.</li> </ul>
<p><b>Miten tavoitteet toteutetaan?</b></p> <ul style="list-style-type: none"> <li>• Tilojen käytön markkinointi</li> <li>• Säännölliset vuosihuoltoon liittyvät tarkastukset ja niissä havaittujen huolto- ja korjaustoimenpiteiden toteuttaminen.</li> <li>• Tilojen käyttöohjeet ja ohjeisiin sitoutuminen.</li> <li>• Vastuullisuuden tähdentäminen tilojen käytössä niin omassa toiminnassa kuin ulkopuolisessa vuokrauksessa.</li> </ul>	<p><b>Talousarvioperustelut</b></p> <ul style="list-style-type: none"> <li>• Vuokratuotot ulkopuolelle vuokratuista tiloista.</li> <li>• Kiinteistöhenkilökunnan palkat henkilösivukuluineen leirikeskuksiin kohdistuvien töiden osalta sekä muut kiinteistökulut poistoinen.</li> <li>• Leirikeskusten ylläpidosta aiheutuva tuotot ja kulut sekä poistot ja sisäiset korot jaetaan eri tulosityksiköille käyttöpäivien suhteessa.</li> </ul>

Leiri- ja kurssikeskukset (ulkoinen)	Edellinen TP 2024	Kuluvan vuoden TA 2025	TA 2026	TS1 2027	TS2 2028
Toimintatuotot	23 573,75	20 440,00	<b>16 690,00</b>	16 690,00	16 690,00
Toimintakulut	-66 114,14	-65 620,00	<b>-71 920,00</b>	-71 920,00	-71 920,00
TOIMINTAKATE	-42 540,39	-45 180,00	<b>-55 230,00</b>	-55 230,00	-55 230,00

## ASUINKIINTEISTÖT JA -OSAKKEET

### Tehtäväalue/Tulosityksikkö: Asuinkiinteistöt ja -osakkeet

- Asunto Oy Ahjorivi
- Asunto Oy Ahjopuisto

<b>Seurakunnan strategisten painopisteiden toteutus työalalla suunnitelmakaudella</b> <ul style="list-style-type: none"> <li>• Tilojen tarjonta asuinkäyttöön niin työntekijöille kuin ulkopuolisille vuokralaisille.</li> </ul>	<b>Työalan tavoitteet talousarviovuodelle 2026</b> <ul style="list-style-type: none"> <li>• Osakehuoneistolle tehdään tarvittaessa huolto- ja korjaustöitä.</li> </ul>
<b>Miten tavoitteet toteutetaan?</b> <ul style="list-style-type: none"> <li>• Huoneistojen kunnosta huolehtiminen.</li> </ul>	<b>Talousarvioperustelut</b> <ul style="list-style-type: none"> <li>• Vuokratuotot ulkopuolelle vuokratuista huoneistoista.</li> <li>• Hoitovastikkeet varattu toimintakuluihin.</li> </ul>

Asuinkiinteistöt ja -osakkeet (ulkoinen)	Edellinen TP 2024	Kuluvan vuoden TA 2025	TA 2026	TS1 2027	TS2 2028
Toimintatuotot	15 809,68	15 416,00	<b>16 944,00</b>	16 944,00	16 944,00
Toimintakulut	-7 323,62	-6 913,00	<b>-7 640,00</b>	-7 640,00	-7 640,00
TOIMINTAKATE	8 486,06	8 503,00	<b>9 304,00</b>	9 304,00	9 304,00

## METSÄ- JA MAATALOUS

### Seurakunnan maaomistus

Tilan nimi	Tilan r:no	Lainhuuto	Ala, ha	
Pappila	615-409-0005-0062	Kyllä	1503,211	
Lievet	615-409-0010-0081	Kyllä	293,8395	
Kirkkomäki	615-409-0003-0052	Kyllä	7,311	*)
Kalmisto	615-409-0003-0046	Kyllä	8,3066	
Seuraranta	615-402-0083-0005	Kyllä	4,0694	
Hautausmaa	615-411-0065-0000	Kyllä	9,712	*)
Lukkarila	615-409-0017-0005	Kyllä	340,7292	
Muistomerkki	615-413-0001-0075	Kyllä	0,01	
Hiltula	615-409-0008-0018	Kyllä	47,3	
		Yhteensä	2214,489	

\*) Kiinteistömääritys hautausmaakiinteistöksi/Vallintarajoitus

## MAATALOUS

### Tehtäväalue/Tulosityksikkö: Maatalous

<p><b>Seurakunnan strategisten painopisteiden toteutus työalalla suunnitelmakaudella</b></p> <ul style="list-style-type: none"> <li>• Tonttien vuokratarjonta ja myynti käypään markkinahintaan.</li> </ul>	<p><b>Työalan tavoitteet talousarviovuodelle 2026</b></p> <ul style="list-style-type: none"> <li>• Suunnitelmallisuus seurakunnan maaomaisuuden käytössä.</li> <li>• Hyödynnetään vuonna 2012 laadittua maankäyttösuunnitelmaa.</li> <li>• Myydään Kurenalan keskustan alueella olevia rakennettuja omakotitalotontteja vuonna 2021 laaditun hinnaston mukaisesti, jos tontin vuokraajat ostoa esittävät.</li> <li>• Yksityisteiden kustannukset</li> </ul>
<p><b>Miten tavoitteet toteutetaan?</b></p> <ul style="list-style-type: none"> <li>• Seurataan kaupungin kaavoitussuunnitelmia ja annetaan tarvittaessa lausuntoja ja kannanottoja.</li> <li>• Rakennettujen omakotitalotonttien myynti Kurenalan keskustan alueella, jos tontin vuokraajat ostoa esittävät.</li> <li>• Muiden tonttien myynti arvioidaan tapauskohtaisesti.</li> </ul>	<p><b>Talousarvioperustelut</b></p> <ul style="list-style-type: none"> <li>• Vuokratuotot alla luetelluista kohteista: <ul style="list-style-type: none"> <li>○ omakotitalotontit noin 1,65 ha;</li> <li>○ asunto-osakeyhtiöiden tontit noin 2,1 ha;</li> <li>○ Pudasjärven vanhustentaloyhdistys ry:n tontit noin 2,1 ha;</li> <li>○ kaupungin päiväkodin tontti noin 0,5 ha;</li> <li>○ Heteharjun alue noin 12,3 ha;</li> <li>○ muut alueet noin 2,0 ha;</li> </ul> </li> <li>• Kiinteistöverot</li> <li>• Mahdolliset tonttien myyntitulot kirjataan taseeseen (ei vaikutusta tuloslaskelmaan.)</li> <li>• Kaupunki laskuttaa yksityisteiden yhteisöosakkailta tienhoidon kustannukset tieyksiköiden mukaisesti</li> </ul>

Maatalous (ulkoinen)	Edellinen TP 2024	Kuluvan vuoden TA 2025	TA 2026	TS1 2027	TS2 2028
Toimintatuotot	39 102,00	33 000,00	<b>30 000,00</b>	30 000,00	30 000,00
Toimintakulut	-7 559,83	-9 460,00	<b>-8 050,00</b>	-8 050,00	-8 050,00
TOIMINTAKATE	31 542,17	23 540,00	<b>21 950,00</b>	21 950,00	21 950,00

## METSÄTALOUS

### Tehtäväalue/Tulosityksikkö: Metsätalous

<p><b>Seurakunnan strategisten painopisteiden toteutus työalalla suunnitelmakaudella</b></p> <ul style="list-style-type: none"> <li>Metsäomaisuuden hoito</li> </ul>	<p><b>Työalan tavoitteet talousarviovuodelle 2026</b></p> <ul style="list-style-type: none"> <li>Suunnitelmallisuus metsien hoidossa sekä tuottavuus pitkällä aikavälillä.</li> <li>Hakkuu- ja metsänhoitotyöt metsäsuunnitelman mukaisesti.</li> </ul>
<p><b>Miten tavoitteet toteutetaan?</b></p> <ul style="list-style-type: none"> <li>Seurakunta on tehnyt metsienhoito-sopimuksen Metsänhoitoyhdistys Koillismaa ry:n kanssa, joka vastaa töiden työmaa- kohtaisesta suunnittelusta ja toteutuksesta noudattaen voimassa olevaa metsälakia, metsien sertifiointin kriteereitä sekä metsänhoitosuosituksia.</li> <li>Hakkuu- ja hoitotöiden suunnittelussa ja toteutuksessa noudatetaan metsäsuunnitelmaa, joka on päivitetty vuonna 2020.</li> </ul>	<p><b>Talousarvioperustelut</b></p> <ul style="list-style-type: none"> <li>Taluspäällikön metsätalouteen kohdistuvat palkat henkilösivukuluineen.</li> <li>Metsähoitoyhdistyksen asiantuntijatyön kustannukset.</li> <li>Metsävakuutus ja kunnallisvero</li> <li>Puun myyntituotot 60 000 euroa</li> <li>Metsien hoitokulut</li> </ul>

Metsätalous (ulkoinen)	Edellinen TP 2024	Kuluvan vuoden TA 2025	TA 2026	TS1 2027	TS2 2028
Toimintatuotot	91 630,26	80 000,00	<b>60 000,00</b>	40 000,00	40 000,00
Toimintakulut	-19 224,57	-26 810,00	<b>-27 050,00</b>	-27 050,00	-27 050,00
<b>TOIMINTAKATE</b>	72 405,69	53 190,00	<b>32 950,00</b>	12 950,00	12 950,00

## KÄYTTÖTALOUSOSA, pääluokat 1-5 (ulkoinen)

Kirkkovaltuusto, sitovuustaso

Pääluokka			Edellinen TP 2024	Kuluvan vuoden TA 2025	TA 2026	Muutos- %	TS1 2027	TS2 2028
1	Hallinto	Toimintatuotot	4 069,38	7 210,00	<b>7 210,00</b>	<b>0,00</b>	7 210,00	7 210,00
		Toimintakulut	-201 239,58	-215 408,00	<b>-240 659,00</b>	<b>11,72</b>	-222 309,00	-222 309,00
		<b>TOIMINTAKATE</b>	<b>-197 170,20</b>	<b>-208 198,00</b>	<b>-233 449,00</b>	<b>12,13</b>	<b>-215 099,00</b>	<b>-215 099,00</b>
		VUOSIKATE	-197 170,20	-208 198,00	<b>-233 449,00</b>	<b>12,13</b>	-215 099,00	-215 099,00
		TILIKAUDEN TULOS	-197 170,20	-208 198,00	<b>-233 449,00</b>	<b>12,13</b>	-215 099,00	-215 099,00
		Tilikauden ylijäämä (alijäämä)	-197 170,20	-208 198,00	<b>-233 449,00</b>	<b>12,13</b>	-215 099,00	-215 099,00
2	Seurakunnallinen toiminta	Toimintatuotot	58 052,38	34 350,00	<b>36 000,00</b>	<b>4,80</b>	36 000,00	36 000,00
		Toimintakulut	-818 551,22	-821 643,56	<b>-851 121,50</b>	<b>3,59</b>	-851 121,50	-851 121,50
		<b>TOIMINTAKATE</b>	<b>-760 498,84</b>	<b>-787 293,56</b>	<b>-815 121,50</b>	<b>3,53</b>	<b>-815 121,50</b>	<b>-815 121,50</b>
		VUOSIKATE	-754 822,68	-781 293,56	<b>-809 121,50</b>	<b>3,56</b>	-809 121,50	-809 121,50
		TILIKAUDEN TULOS	-754 822,68	-781 293,56	<b>-809 121,50</b>	<b>3,56</b>	-809 121,50	-809 121,50
		Tilikauden ylijäämä (alijäämä)	-754 822,68	-781 293,56	<b>-809 121,50</b>	<b>3,56</b>	-809 121,50	-809 121,50
4	Hautaustoimi	Toimintatuotot	73 370,55	62 775,00	<b>121 275,00</b>	<b>93,19</b>	121 275,00	121 275,00
		Toimintakulut	-166 539,92	-173 010,00	<b>-186 672,00</b>	<b>7,90</b>	-186 672,00	-186 672,00
		<b>TOIMINTAKATE</b>	<b>-93 169,37</b>	<b>-110 235,00</b>	<b>-65 397,00</b>	<b>-40,67</b>	<b>-65 397,00</b>	<b>-65 397,00</b>
		VUOSIKATE	-93 169,37	-110 235,00	<b>-65 397,00</b>	<b>-40,67</b>	-65 397,00	-65 397,00
		TILIKAUDEN TULOS	-118 343,42	-146 658,00	<b>-103 043,00</b>	<b>-29,74</b>	-103 043,00	-103 043,00
		Tilikauden ylijäämä (alijäämä)	-118 343,42	-146 658,00	<b>-103 043,00</b>	<b>-29,74</b>	-103 043,00	-103 043,00
5	Kiinteistötoimi	Toimintatuotot	188 030,36	164 856,00	<b>137 334,00</b>	<b>-16,69</b>	117 334,00	117 334,00
		Toimintakulut	-485 609,67	-483 288,00	<b>-442 975,00</b>	<b>-8,34</b>	-442 975,00	-442 975,00
		<b>TOIMINTAKATE</b>	<b>-297 579,31</b>	<b>-318 432,00</b>	<b>-305 641,00</b>	<b>-4,02</b>	<b>-325 641,00</b>	<b>-325 641,00</b>
		Toiminta- avustukset		66 500,00	<b>0,00</b>	<b>-100,00</b>		
		VUOSIKATE	-297 579,31	-251 932,00	<b>-305 641,00</b>	<b>21,32</b>	-325 641,00	-325 641,00
		TILIKAUDEN TULOS	-447 498,53	-443 923,00	<b>-495 032,00</b>	<b>11,51</b>	-515 032,00	-515 032,00
		Poistoerojen lisäys (-) tai vähennys (+)	20 019,52	20 020,00	<b>20 020,00</b>	<b>0,00</b>	20 020,00	20 020,00
		Tilikauden ylijäämä (alijäämä)	-427 479,01	-423 903,00	<b>-475 012,00</b>	<b>12,06</b>	-495 012,00	-495 012,00

## KÄYTTÖTALOUSOSA, tehtävälueittain (ulkoinen)

Kirkkoneuvosto, sitovuustaso

Tehtävälue		Edellinen TP 2024	Kuluvan vuoden TA 2025	TA 2026	Muutos -%	TS1 2027	TS2 2028
Hallintoelimet	Toimintakulut	-35 921,11	-39 983,00	<b>-60 430,00</b>	<b>51,14</b>	-42 080,00	-42 080,00
	<b>TOIMINTAKATE</b>	<b>-35 921,11</b>	<b>-39 983,00</b>	<b>-60 430,00</b>	<b>51,14</b>	<b>-42 080,00</b>	<b>-42 080,00</b>
	VUOSIKATE	-35 921,11	-39 983,00	<b>-60 430,00</b>	<b>51,14</b>	-42 080,00	-42 080,00
	TILIKAUDEN TULOS	-35 921,11	-39 983,00	<b>-60 430,00</b>	<b>51,14</b>	-42 080,00	-42 080,00
	Tilikauden ylijäämä (alijäämä)	-35 921,11	-39 983,00	<b>-60 430,00</b>	<b>51,14</b>	-42 080,00	-42 080,00
Talous- ja henkilöstöhallinto	Toimintatuotot	-3 994,68	-7 160,00	<b>-7 160,00</b>	<b>0,00</b>	-7 160,00	-7 160,00
	Toimintakulut	122 523,11	133 190,00	<b>137 981,00</b>	<b>3,60</b>	137 981,00	137 981,00
	<b>TOIMINTAKATE</b>	<b>118 528,43</b>	<b>126 030,00</b>	<b>130 821,00</b>	<b>3,80</b>	<b>130 821,00</b>	<b>130 821,00</b>
	VUOSIKATE	118 528,43	126 030,00	<b>130 821,00</b>	<b>3,80</b>	130 821,00	130 821,00
	TILIKAUDEN TULOS	118 528,43	126 030,00	<b>130 821,00</b>	<b>3,80</b>	130 821,00	130 821,00
Kirkonkirjojen- ja väestökirjanpito	Toimintakulut	-4 160,33	-7 605,00	<b>-7 527,00</b>	<b>-1,03</b>	-7 527,00	-7 527,00
	<b>TOIMINTAKATE</b>	<b>-4 160,33</b>	<b>-7 605,00</b>	<b>-7 527,00</b>	<b>-1,03</b>	<b>-7 527,00</b>	<b>-7 527,00</b>
	VUOSIKATE	-4 160,33	-7 605,00	<b>-7 527,00</b>	<b>-1,03</b>	-7 527,00	-7 527,00
	TILIKAUDEN TULOS	-4 160,33	-7 605,00	<b>-7 527,00</b>	<b>-1,03</b>	-7 527,00	-7 527,00
	Tilikauden ylijäämä (alijäämä)	-4 160,33	-7 605,00	<b>-7 527,00</b>	<b>-1,03</b>	-7 527,00	-7 527,00
Kirkkoherranvirasto ja muu yleishallinto	Toimintatuotot	74,70	50,00	<b>50,00</b>	<b>0,00</b>	50,00	50,00
	Toimintakulut	-38 635,03	-34 630,00	<b>-34 721,00</b>	<b>0,26</b>	-34 721,00	-34 721,00
	<b>TOIMINTAKATE</b>	<b>-38 560,33</b>	<b>-34 580,00</b>	<b>-34 671,00</b>	<b>0,26</b>	<b>-34 671,00</b>	<b>-34 671,00</b>
	VUOSIKATE	-38 560,33	-34 580,00	<b>-34 671,00</b>	<b>0,26</b>	-34 671,00	-34 671,00
	TILIKAUDEN TULOS	-38 560,33	-34 580,00	<b>-34 671,00</b>	<b>0,26</b>	-34 671,00	-34 671,00
Yleinen seurakuntatyö	Toimintatuotot	2 925,70	400,00	<b>400,00</b>	<b>0,00</b>	400,00	400,00
	Toimintakulut	-497 385,38	-267 045,00	<b>-282 790,00</b>	<b>5,90</b>	-282 790,00	-282 790,00
	<b>TOIMINTAKATE</b>	<b>-494 459,68</b>	<b>-266 645,00</b>	<b>-282 390,00</b>	<b>5,90</b>	<b>-282 390,00</b>	<b>-282 390,00</b>
	VUOSIKATE	-494 459,68	-266 645,00	<b>-282 390,00</b>	<b>5,90</b>	-282 390,00	-282 390,00
	TILIKAUDEN TULOS	-610 607,84	-266 645,00	<b>-282 390,00</b>	<b>5,90</b>	-282 390,00	-282 390,00
Tiedotus ja viestintä	Toimintakulut	-47 569,25	-49 580,00	<b>-48 070,00</b>	<b>-3,05</b>	-48 070,00	-48 070,00
	<b>TOIMINTAKATE</b>	<b>-47 569,25</b>	<b>-49 580,00</b>	<b>-48 070,00</b>	<b>-3,05</b>	<b>-48 070,00</b>	<b>-48 070,00</b>
	VUOSIKATE	-47 569,25	-49 580,00	<b>-48 070,00</b>	<b>-3,05</b>	-48 070,00	-48 070,00
	TILIKAUDEN TULOS	-47 569,25	-49 580,00	<b>-48 070,00</b>	<b>-3,05</b>	-48 070,00	-48 070,00
	Tilikauden ylijäämä (alijäämä)	-47 569,25	-49 580,00	<b>-48 070,00</b>	<b>-3,05</b>	-48 070,00	-48 070,00
Musiikki	Toimintatuotot	5 068,96	2 400,00	<b>3 000,00</b>	<b>25,00</b>	3 000,00	3 000,00
	Toimintakulut	-45 275,10	-41 574,00	<b>-42 789,00</b>	<b>2,92</b>	-42 789,00	-42 789,00

	<b>TOIMINTAKATE</b>	<b>-40 206,14</b>	<b>-39 174,00</b>	<b>-39 789,00</b>	<b>1,57</b>	<b>-39 789,00</b>	<b>-39 789,00</b>
	VUOSIKATE	-40 206,14	-39 174,00	-39 789,00	1,57	-39 789,00	-39 789,00
	TILIKAUDEN TULOS	-40 206,14	-39 174,00	-39 789,00	1,57	-39 789,00	-39 789,00
	Tilikauden ylijäämä (alijäämä)	-40 206,14	-39 174,00	-39 789,00	1,57	-39 789,00	-39 789,00
Lapsi- ja nuorisotyö	Toimintatuotot	4 805,68	4 300,00	5 350,00	24,42	5 350,00	5 350,00
	Toimintakulut	-259 434,42	-279 784,56	-287 656,50	2,81	-287 656,50	-287 656,50
	<b>TOIMINTAKATE</b>	<b>-254 628,74</b>	<b>-275 484,56</b>	<b>-282 306,50</b>	<b>2,48</b>	<b>-282 306,50</b>	<b>-282 306,50</b>
	VUOSIKATE	-254 628,74	-275 484,56	-282 306,50	2,48	-282 306,50	-282 306,50
	TILIKAUDEN TULOS	-254 628,74	-275 484,56	-282 306,50	2,48	-282 306,50	-282 306,50
	Tilikauden ylijäämä (alijäämä)	-254 628,74	-275 484,56	-282 306,50	2,48	-282 306,50	-282 306,50
Palvelu	Toimintatuotot	37 862,19	17 350,00	17 350,00	0,00	17 350,00	17 350,00
	Toimintakulut	-152 998,40	-134 910,00	-137 446,00	1,88	-137 446,00	-137 446,00
	<b>TOIMINTAKATE</b>	<b>-115 136,21</b>	<b>-117 560,00</b>	<b>-120 096,00</b>	<b>2,16</b>	<b>-120 096,00</b>	<b>-120 096,00</b>
	VUOSIKATE	-109 460,05	-111 560,00	-114 096,00	2,27	-114 096,00	-114 096,00
	TILIKAUDEN TULOS	-109 460,05	-111 560,00	-114 096,00	2,27	-114 096,00	-114 096,00
	Tilikauden ylijäämä (alijäämä)	-109 460,05	-111 560,00	-114 096,00	2,27	-114 096,00	-114 096,00
Lähetys	Toimintatuotot	7 389,85	9 900,00	9 900,00	0,00	9 900,00	9 900,00
	Toimintakulut	-37 705,38	-44 250,00	-47 370,00	7,05	-47 370,00	-47 370,00
	<b>TOIMINTAKATE</b>	<b>-30 315,53</b>	<b>-34 350,00</b>	<b>-37 470,00</b>	<b>9,08</b>	<b>-37 470,00</b>	<b>-37 470,00</b>
	VUOSIKATE	-30 315,53	-34 350,00	-37 470,00	9,08	-37 470,00	-37 470,00
	TILIKAUDEN TULOS	-30 315,53	-34 350,00	-37 470,00	9,08	-37 470,00	-37 470,00
	Tilikauden ylijäämä (alijäämä)	-30 315,53	-34 350,00	-37 470,00	9,08	-37 470,00	-37 470,00
Kansainvälinen diakonia ja muu kansainvälinen toiminta	Toimintakulut	-3 200,00	-4 500,00	-5 000,00	11,11	-5 000,00	-5 000,00
	<b>TOIMINTAKATE</b>	<b>-3 200,00</b>	<b>-4 500,00</b>	<b>-5 000,00</b>	<b>11,11</b>	<b>-5 000,00</b>	<b>-5 000,00</b>
	VUOSIKATE	-3 200,00	-4 500,00	-5 000,00	11,11	-5 000,00	-5 000,00
	TILIKAUDEN TULOS	-3 200,00	-4 500,00	-5 000,00	11,11	-5 000,00	-5 000,00
	Tilikauden ylijäämä (alijäämä)	-3 200,00	-4 500,00	-5 000,00	11,11	-5 000,00	-5 000,00
Hautausmaahallinto	Toimintakulut	-6 944,97	-12 445,00	-21 322,00	71,33	-21 322,00	-21 322,00
	<b>TOIMINTAKATE</b>	<b>-6 944,97</b>	<b>-12 445,00</b>	<b>-21 322,00</b>	<b>71,33</b>	<b>-21 322,00</b>	<b>-21 322,00</b>
	VUOSIKATE	-6 944,97	-12 445,00	-21 322,00	71,33	-21 322,00	-21 322,00
	TILIKAUDEN TULOS	-6 944,97	-12 445,00	-21 322,00	71,33	-21 322,00	-21 322,00
	Tilikauden ylijäämä (alijäämä)	-6 944,97	-12 445,00	-21 322,00	71,33	-21 322,00	-21 322,00
Hautausmaakiinteistöt	Toimintatuotot	29 835,55	19 725,00	78 225,00	296,58	78 225,00	78 225,00
	Toimintakulut	-95 472,42	-76 090,00	-81 685,00	7,35	-81 685,00	-81 685,00
	<b>TOIMINTAKATE</b>	<b>-65 636,87</b>	<b>-56 365,00</b>	<b>-3 460,00</b>	<b>-93,86</b>	<b>-3 460,00</b>	<b>-3 460,00</b>
	VUOSIKATE	-65 636,87	-56 365,00	-3 460,00	-93,86	-3 460,00	-3 460,00
	TILIKAUDEN TULOS	-90 810,92	-81 828,00	-30 146,00	-63,16	-30 146,00	-30 146,00
	Tilikauden ylijäämä (alijäämä)	-90 810,92	-81 828,00	-30 146,00	-63,16	-30 146,00	-30 146,00

Varsinainen hautaus toimi	Toimintatuotot	43 535,00	43 050,00	<b>43 050,00</b>	<b>0,00</b>	43 050,00	43 050,00
	Toimintakulut	-63 236,14	-64 640,00	<b>-67 110,00</b>	<b>3,82</b>	-67 110,00	-67 110,00
	<b>TOIMINTAKATE</b>	<b>-19 701,14</b>	<b>-21 590,00</b>	<b>-24 060,00</b>	<b>11,44</b>	<b>-24 060,00</b>	<b>-24 060,00</b>
	VUOSIKATE	-19 701,14	-21 590,00	<b>-24 060,00</b>	<b>11,44</b>	-24 060,00	-24 060,00
	TILIKAUDEN TULOS	-19 701,14	-21 590,00	<b>-24 060,00</b>	<b>11,44</b>	-24 060,00	-24 060,00
	Tilikauden ylijäämä (alijäämä)	-19 701,14	-21 590,00	<b>-24 060,00</b>	<b>11,44</b>	-24 060,00	-24 060,00
Vainajasäilytys	Toimintakulut	-886,39	-19 835,00	<b>-16 555,00</b>	<b>-16,54</b>	-16 555,00	-16 555,00
	<b>TOIMINTAKATE</b>	<b>-886,39</b>	<b>-19 835,00</b>	<b>-16 555,00</b>	<b>-16,54</b>	<b>-16 555,00</b>	<b>-16 555,00</b>
	VUOSIKATE	-886,39	-19 835,00	<b>-16 555,00</b>	<b>-16,54</b>	-16 555,00	-16 555,00
	Poistot ja arvon alentumiset		-10 960,00	<b>-10 960,00</b>	<b>0,00</b>	-10 960,00	-10 960,00
	TILIKAUDEN TULOS	-886,39	-30 795,00	<b>-27 515,00</b>	<b>-10,65</b>	-27 515,00	-27 515,00
	Tilikauden ylijäämä (alijäämä)	-886,39	-30 795,00	<b>-27 515,00</b>	<b>-10,65</b>	-27 515,00	-27 515,00
Kirkko, kellotapuli	Toimintatuotot	600,00					
	Toimintakulut	-75 841,74	-163 245,00	<b>-80 060,00</b>	<b>-50,96</b>	-80 060,00	-80 060,00
	<b>TOIMINTAKATE</b>	<b>-75 241,74</b>	<b>-163 245,00</b>	<b>-80 060,00</b>	<b>-50,96</b>	<b>-80 060,00</b>	<b>-80 060,00</b>
	Toiminta-avustukset		66 500,00	<b>0,00</b>	<b>-100,00</b>		
	VUOSIKATE	-75 241,74	-96 745,00	<b>-80 060,00</b>	<b>-17,25</b>	-80 060,00	-80 060,00
	Poistot ja arvon alentumiset	-39 892,09	-39 892,00	<b>-39 892,00</b>	<b>0,00</b>	-39 892,00	-39 892,00
	TILIKAUDEN TULOS	-115 133,83	-136 637,00	<b>-119 952,00</b>	<b>-12,21</b>	-119 952,00	-119 952,00
	Poistoerojen lisäys (-) tai vähennys (+)	15 814,82	15 815,00	<b>15 815,00</b>	<b>0,00</b>	15 815,00	15 815,00
	Tilikauden ylijäämä (alijäämä)	-99 319,01	-120 822,00	<b>-104 137,00</b>	<b>-13,81</b>	-104 137,00	-104 137,00
Siunauskappelit	Toimintatuotot	1 629,96	800,00	<b>800,00</b>	<b>0,00</b>	800,00	800,00
	Toimintakulut	-51 480,26	-34 720,00	<b>-43 245,00</b>	<b>24,55</b>	-43 245,00	-43 245,00
	<b>TOIMINTAKATE</b>	<b>-49 850,30</b>	<b>-33 920,00</b>	<b>-42 445,00</b>	<b>25,13</b>	<b>-42 445,00</b>	<b>-42 445,00</b>
	VUOSIKATE	-49 850,30	-33 920,00	<b>-42 445,00</b>	<b>25,13</b>	-42 445,00	-42 445,00
	Poistot ja arvon alentumiset	-15 446,75	-16 081,00	<b>-16 081,00</b>	<b>0,00</b>	-16 081,00	-16 081,00
	TILIKAUDEN TULOS	-65 297,05	-50 001,00	<b>-58 526,00</b>	<b>17,05</b>	-58 526,00	-58 526,00
	Tilikauden ylijäämä (alijäämä)	-65 297,05	-50 001,00	<b>-58 526,00</b>	<b>17,05</b>	-58 526,00	-58 526,00
Seurakuntatalot	Toimintatuotot	15 684,71	15 200,00	<b>12 900,00</b>	<b>-15,13</b>	12 900,00	12 900,00
	Toimintakulut	-258 065,51	-176 520,00	<b>-205 010,00</b>	<b>16,14</b>	-205 010,00	-205 010,00
	<b>TOIMINTAKATE</b>	<b>-242 380,80</b>	<b>-161 320,00</b>	<b>-192 110,00</b>	<b>19,09</b>	<b>-192 110,00</b>	<b>-192 110,00</b>
	VUOSIKATE	-242 380,80	-161 320,00	<b>-192 110,00</b>	<b>19,09</b>	-192 110,00	-192 110,00
	Poistot ja arvon alentumiset	-62 207,86	-102 145,00	<b>-101 045,00</b>	<b>-1,08</b>	-101 045,00	-101 045,00
	TILIKAUDEN TULOS	-304 588,66	-263 465,00	<b>-293 155,00</b>	<b>11,27</b>	-293 155,00	-293 155,00
	Poistoerojen lisäys (-) tai vähennys (+)	4 204,70	4 205,00	<b>4 205,00</b>	<b>0,00</b>	4 205,00	4 205,00
	Tilikauden ylijäämä (alijäämä)	-300 383,96	-259 260,00	<b>-288 950,00</b>	<b>11,45</b>	-288 950,00	-288 950,00
Asuinkiinteistöt ja - osakkeet	Toimintatuotot	15 809,68	15 416,00	<b>16 944,00</b>	<b>9,91</b>	16 944,00	16 944,00
	Toimintakulut	-7 323,62	-6 913,00	<b>-7 640,00</b>	<b>10,52</b>	-7 640,00	-7 640,00
	<b>TOIMINTAKATE</b>	<b>8 486,06</b>	<b>8 503,00</b>	<b>9 304,00</b>	<b>9,42</b>	<b>9 304,00</b>	<b>9 304,00</b>

	VUOSIKATE	8 486,06	8 503,00	<b>9 304,00</b>	<b>9,42</b>	9 304,00	9 304,00
	TILIKAUDEN TULOS	8 486,06	8 503,00	<b>9 304,00</b>	<b>9,42</b>	9 304,00	9 304,00
	Tilikauden ylijäämä (alijäämä)	8 486,06	8 503,00	<b>9 304,00</b>	<b>9,42</b>	9 304,00	9 304,00
Leiri- ja kurssikeskukset	Toimintatuotot	23 573,75	20 440,00	<b>16 690,00</b>	<b>-18,35</b>	16 690,00	16 690,00
	Toimintakulut	-66 114,14	-65 620,00	<b>-71 920,00</b>	<b>9,60</b>	-71 920,00	-71 920,00
	<b>TOIMINTAKATE</b>	<b>-42 540,39</b>	<b>-45 180,00</b>	<b>-55 230,00</b>	<b>22,24</b>	<b>-55 230,00</b>	<b>-55 230,00</b>
	VUOSIKATE	-42 540,39	-45 180,00	<b>-55 230,00</b>	<b>22,24</b>	-55 230,00	-55 230,00
	Poistot ja arvonalentumiset	-32 372,52	-33 873,00	<b>-32 373,00</b>	<b>-4,43</b>	-32 373,00	-32 373,00
	TILIKAUDEN TULOS	-74 912,91	-79 053,00	<b>-87 603,00</b>	<b>10,82</b>	-87 603,00	-87 603,00
	Tilikauden ylijäämä (alijäämä)	-74 912,91	-79 053,00	<b>-87 603,00</b>	<b>10,82</b>	-87 603,00	-87 603,00
Maa- ja metsätalous	Toimintatuotot	130 732,26	113 000,00	<b>90 000,00</b>	<b>-20,35</b>	70 000,00	70 000,00
	Toimintakulut	-26 784,40	-36 270,00	<b>-35 100,00</b>	<b>-3,23</b>	-35 100,00	-35 100,00
	<b>TOIMINTAKATE</b>	<b>103 947,86</b>	<b>76 730,00</b>	<b>54 900,00</b>	<b>-28,45</b>	<b>34 900,00</b>	<b>34 900,00</b>
	VUOSIKATE	103 947,86	76 730,00	<b>54 900,00</b>	<b>-28,45</b>	34 900,00	34 900,00
	TILIKAUDEN TULOS	103 947,86	76 730,00	<b>54 900,00</b>	<b>-28,45</b>	34 900,00	34 900,00
	Tilikauden ylijäämä (alijäämä)	103 947,86	76 730,00	<b>54 900,00</b>	<b>-28,45</b>	34 900,00	34 900,00

## TULOSLASKELMAOSA

Tuloslaskelmaosa osoittaa miten tulorahoitus riittää toiminnan menoihin, korko- ja muihin rahoitusmenoihin, pitkävaikutteisten omaisuuserien hankintamenojen jaksottamisesta aiheutuviin poistoihin ja arvonalentumisiin.

Tuloslaskelma (ulkoinen)	Edellinen TP 2024	Kuluvan vuoden TA 2025	TA 2026	Muutos-%	TS1 2027	TS2 2028
<b>Toimintatuotot</b>	<b>323 522,67</b>	<b>269 191,00</b>	<b>301 819,00</b>	<b>12,12</b>	<b>281 819,00</b>	<b>281 819,00</b>
Myyntituotot	7 148,30	5 870,00	5 870,00	0,00	5 870,00	5 870,00
Maksutuotot	79 645,85	75 425,00	135 575,00	79,75	135 575,00	135 575,00
Vuokratuotot	90 184,14	81 336,00	73 814,00	-9,25	73 814,00	73 814,00
Metsätalouden tuotot	91 597,44	80 000,00	60 000,00	-25,00	40 000,00	40 000,00
Kolehdit, keräykset ja lahjoitusvarat	8 994,73	11 200,00	11 200,00	0,00	11 200,00	11 200,00
Tuet ja avustukset	31 162,23	15 000,00	15 000,00	0,00	15 000,00	15 000,00
Muut toimintatuotot	14 789,98	360,00	360,00	0,00	360,00	360,00
<b>Toimintakulut</b>	<b>-1 671 940,39</b>	<b>-1 693 349,56</b>	<b>-1 721 427,50</b>	<b>1,66</b>	<b>-1 703 077,50</b>	<b>-1 703 077,50</b>
Henkilöstökulut	-822 944,04	-837 487,00	-891 735,00	6,48	-887 185,00	-887 185,00
Palkat ja palkkiot	-687 127,73	-678 107,00	-722 015,00	6,48	-717 515,00	-717 515,00
Henkilösivukulut	-148 111,36	-159 380,00	-169 720,00	6,49	-169 670,00	-169 670,00
Henkilöstökulujen oikaisuerät	12 295,05					
Palvelujen ostot	-504 921,48	-533 251,56	-479 642,50	-10,05	-466 842,50	-466 842,50
Vuokratkulut	-30 136,70	-31 376,00	-31 175,00	-0,64	-30 975,00	-30 975,00
Aineet ja tarvikkeet	-227 853,73	-219 175,00	-242 015,00	10,42	-241 215,00	-241 215,00
Ostot tilikauden aikana	-227 853,73	-219 175,00	-242 015,00	10,42	-241 215,00	-241 215,00
Annetut avustukset	-59 484,92	-50 070,00	-53 570,00	6,99	-53 570,00	-53 570,00
Muut toimintakulut	-26 599,52	-21 990,00	-23 290,00	5,91	-23 290,00	-23 290,00
<b>TOIMINTAKATE</b>	<b>-1 348 417,72</b>	<b>-1 424 158,56</b>	<b>-1 419 608,50</b>	<b>-0,32</b>	<b>-1 421 258,50</b>	<b>-1 421 258,50</b>
Kirkollisverotulot	1 387 651,69	1 398 000,00	1 456 500,00	4,18	1 456 500,00	1 456 500,00
Valtionrahoitus	155 265,96	169 096,00	151 172,00	-10,60	151 172,00	151 172,00
Verotuskulut	-24 000,45	-26 000,00	-26 000,00	0,00	-26 000,00	-26 000,00
Kirkon rahastomaksut	-111 036,00	-122 070,00	-122 070,00	0,00	-122 070,00	-122 070,00
Toiminta-avustukset	129 188,00	206 500,00	160 000,00	-22,52	160 000,00	160 000,00
Rahoitustuotot- ja kulut	-927,72	9 400,00	9 400,00	0,00	9 400,00	9 400,00
Korkotuotot	0,62					
Muut rahoitustuotot	8 309,92	9 500,00	9 500,00	0,00	9 500,00	9 500,00
Arvonalentumiset sijoituksista	-9 238,26					
Muut rahoituskulut		-100,00	-100,00	0,00	-100,00	-100,00
<b>VUOSIKATE</b>	<b>187 723,76</b>	<b>210 767,44</b>	<b>209 393,50</b>	<b>-0,65</b>	<b>207 743,50</b>	<b>207 743,50</b>
Poistot ja arvonalentumiset	-175 093,27	-228 414,00	-227 037,00	-0,60	-227 037,00	-227 037,00
Suunnitelman mukaiset poistot	-175 093,27	-228 414,00	-227 037,00	-0,60	-227 037,00	-227 037,00
Erilliskirjanpitoa hoidetut rahastot	0,00	0,00	0,00		0,00	0,00
Tuotot	72 258,58	56 920,00	56 920,00	0,00	56 920,00	56 920,00
Kulut	-77 092,28	-79 890,00	-79 890,00	0,00	-79 890,00	-79 890,00
Siirrot rahastosta/rahastoon	4 833,70	22 970,00	22 970,00	0,00	22 970,00	22 970,00
<b>TILIKAUDEN TULOS</b>	<b>12 630,49</b>	<b>-17 646,56</b>	<b>-17 643,50</b>	<b>-0,02</b>	<b>-19 293,50</b>	<b>-19 293,50</b>
Poistoerojen lisäys (-) tai vähennys (+)	20 019,52	20 020,00	20 020,00	0,00	20 020,00	20 020,00
<b>Tilikauden ylijäämä (alijäämä)</b>	<b>32 650,01</b>	<b>2 373,44</b>	<b>2 376,50</b>	<b>0,13</b>	<b>726,50</b>	<b>726,50</b>

## INVESTOINTIOSA

Hanke	Talousarvio 2026	TS2 2027	TS3 2028
Riekinkankaan hautausmaan katetun hirsiaidan kunnostus	95 000,00	0,00	0,00
Seurakuntatalon remontti	50 000	0,00	0,00
<b>Kokonaistulos</b>	<b>145 000,00</b>	<b>0,00</b>	<b>0,00</b>

### SELITEOSA INVESTOINNEISTA:

- Riekinkankaan hautausmaan katetun hirsiaidan kunnostustyöt vuosina 2024–2026.
- Seurakuntatalon remontti

Kustannukset on varattu investointiosaan.

## RAHOITUSOSA

Rahoitusosassa osoitetaan miten suunniteltu toiminta vaikuttaa seurakunnan rahoitusvaroihin ja erityisesti maksuvalmiuteen. Rahoituslaskelman tavoitteena on esittää yhteenvedo seurakunnan todellisesta rahaliikenteestä ja rahavarojen muutoksesta tilivuoden aikana. Rahoituslaskelmassa osoitetaan ensinnäkin, kuinka paljon seurakunnan varsinaisen toiminnan ja investointien nettorahavirta on yli- tai alijäämäinen. Rahoituslaskelma osoittaa, kuinka paljon tarvitaan tulorahoituksen lisäksi pääomarahoitusta investointeihin ja mahdollisiin lainanlyhennyksiin ja miten rahoitustarve katetaan tai kuinka suuri on rahoitusjäämä ja miten se käytetään.

	Tilinpäätös 2024	Kuluvan vuoden TA 2025	TA 2026	TS 2027	TS 2028
	EUR	EUR	EUR	EUR	EUR
Tulorahoitus	-186 104	-210 767	<b>-209 394</b>	-207 744	-207 744
Vuosikate	-187 724	-210 767	<b>-209 394</b>	-207 744	-207 744
Satunnaiset erät					
Tulorahoituksen korjauserät	1 620				
Investoinnit	421 451	359 050	<b>145 000</b>		
Investointimenot	423 071	359 050	<b>145 000</b>		
Pysyvien vastaavien myyntitulot	-1 620				
Sijoitukset					
Rahoitusosuudet investointimenoihin		0			
Varsinaisen toiminnan ja investointien nettorahavirta	235 347	148 283	<b>-64 394</b>	-207 744	-207 744
Antolainauksen muutokset					
Pitkäaikaisten lainasaamisten lisäys					
Lyhytaikaiset lainasaamisten lisäys					
Pitkäaikaisten lainasaamisten vähennys					
Lyhytaikaiset lainasaamisten vähennys					
Lainakannan muutokset					
Pitkäaikaisten lainojen lisäys					
Pitkäaikaisten lainojen vähennys					
Lyhytaikaisten lainojen muutos					
Muut maksuvalmiuden muutokset	35 051				
Toimeksiantojen varojen muutokset	8 937				
Toimeksiantojen pääomien muutokset	4 997				
Vaihto-omaisuuden muutos					
Pitkäaikaisten saamisten muutos					
Lyhytaikaisten saamisten muutos	-29 347				
Korottomien pitkäaikaisten vieraan pääoman muutokset					
Korottomien lyhytaikaisten vieraan pääoman muutokset	50 464				
Muut muutokset					
Rahoitustoiminnan nettorahavirta	35 051				
Rahavarojen muutos	270 397	148 283	<b>-64 394</b>	-207 744	-207 744
Rahavarojen muutos (tase)	270 397				
Osakkeiden ja osuuksien muutos	9 238				
Muiden arvopaperien muutos					
Rahojen ja pankkisaamisten muutos	261 159				

Talousarvion vuosikate vuodelle 2026 on ylijäämäinen 209 393,50 euroa.

Rahoituslaskelman mukaan seurakunnan varsinaisen toiminnan ja investointien nettorahavirta talousarviovuonna 2026 on 156 819 euroa ylijäämäinen.

<b>HENKILÖSTÖLIITE</b>					
Virat/toimet			2025	2026	2027
<b>Yleishallinto</b>	<b>Lkm</b>				
talouspäällikkö	1	virkasuhde	x	x	x
kirjanpitäjä	1	virkasuhde	x	x	x
<b>Seurakunnallinen toiminta</b>					
kirkkoherra	1	virkasuhde	x	x	x
seurakuntapastori	1	virkasuhde	x	x	x
seurakuntapastori	1	virkasuhde	x	x	x
kanttori (yl.korkeakoulututkinto)	1	virkasuhde	x	x	x
diakoniaviranhaltija, kokoaikainen	1	virkasuhde	x	x	x
diakoniaviranhaltija, kokoaikainen	1	virkasuhde	x	x	x
nuorisotyönohjaaja	1	virkasuhde	x	x	x
nuorisotyönohjaaja	1	virkasuhde	x	x	x
lastenohjaaja	2	työsuhde	x	x	x
kesätyöntekijä (rippikoulu- ja varhaisnuorisotyö)	1	virkasuhde ilman virkaa/1-2 kk	x	x	x
<b>Hautaus- ja kiinteistötoimi</b>					
seurakuntamestari	1	työsuhde	x	x	x
seurakuntamestari	1	työsuhde, lomasijainen	x	x	x
keittiö- ja siivoustyöntekijä	1	työsuhde	x	x	x
keittiö- ja siivoustyöntekijä	1	työsuhde, tarvittaessa	x	x	x
kirkonesittelijä	1	työsuhde/1-2 kk	x	x	x
hautausmaan kesätyöntekijät	5	työsuhde/palkkatuki / 2-6kk	x	x	x

Joidenkin virka- ja tehtävänimikkeiden uudistaminen vastaamaan paremmin nykyistä tehtäväkuva on paikallaan (esim. kirjanpitäjä).

**KOKOuspalkkiot** (Kirkkoneuvoston päätös 24.11.2025 § 151)

**VAALILAUTAKUNTA, KIRKKOVALTUUSTO, KIRKKONEUVOSTO, RAKENNUSTOIMIKUNTA, KIINTEÄN JA IRTAIMEN OMAISUUDEN TARKASTAJAT, HIIPPAKUNTA- JA ROVASTIKUNTAKOKOUSEDUSTAJAT**

Jäsenet	kokouspalkkio 40 euroa/kokous
Puheenjohtaja/sihtööri	kokouspalkkio 50 %:n korotuksella

Kokouspalkkioita korotetaan 25 %:lla jokaista yli kolmen tunnin jälkeen kertyvää täyttä tuntia kohden

**Kirkkoneuvoston asettamat vastuuryhmät ja työryhmät**

Ei kokouspalkkioita

**Matkakorvaukset**

Luottamushenkilöille maksetaan matkakorvaus oman auton mukaan voimassa olevien säännösten mukaisesti. Jos edestakainen matka on alle 10 km/kokous, matkakorvausta ei makseta. Matkakorvauksen maksun edellytyksenä on, että luottamushenkilö esittää matkalaskun kokousmatkoistaan 30.11.2026 mennessä. Luottamushenkilöpalkkiot maksetaan kerran vuodessa 31.12.2026.

**VIRANHALTIJAT JA TYÖNTEKIJÄT**

Viranhaltijoiden ja työntekijöiden kokouspalkkioissa sovelletaan KirVESTES:n 42 § määräyksiä ja soveltamisohjeita.

**HAUTAPAIKKAMAKSUT** (Kirkkovaltuuston päätös 8.12.2025 § 37)

- Arkkuhauta, hallinta-aika 25 vuotta, paikkakuntalainen 135,00 euroa
- Arkkuhauta, hallinta-aika 25 vuotta, ulkopaikkakuntalainen 445,00 euroa
- Uurnahauta, paikkamaksu muistolehdossa, paikkakuntalainen 65,00 euroa
- Uurnahauta, paikkamaksu muistolehdossa, ulkopaikkakuntalainen 160,00 euroa
- Hallinta-ajan jatkaminen, enintään 25 vuotta kerrallaan, paikkakuntalainen 5,40 euroa/vuosi/hautapaikka
- Hallinta-ajan jatkaminen, enintään 25 vuotta kerrallaan, ulkopaikkakuntalainen 18,00 euroa/vuosi/hautapaikka
- Aiemmin lunastettuun hautaan haudattaessa, on haudan hallinta-aikaa oltava jäljellä vähintään 25 vuotta (haudan koskemattomuusaika) /hautapaikka. Puuttuvat vuodet on jatkolunastettava.
- Yhdellä hautapaikalla tarkoitetaan enintään kahta päällekkäistä haudasijaa.
- Oikeus hautaan luovutetaan vain kuolemantapauksen yhteydessä. Samalla hautaoikeus voidaan luovuttaa myös vainajan omaisille. Hautapaikkoja luovutetaan enintään kaksi.
- Sotaveteraanien, heidän puolisoidensa sekä sotaleskien hautapaikka on hautauksen yhteydessä maksuton. Hallinta-ajan päättyessä myös näiden hautojen hallinta-ajan jatkamisesta peritään maksu.
- Jos henkilö on muuttanut Pudasjärveltä ja kuolee vuoden sisällä muuttamishetkestä, hautapaikkamaksu määräytyy paikkakuntalaisen mukaan.

## HAUDAN KAIVU- JA PEITTOMAKSUT (Kirkkoneuvoston päätös 24.11.2025 §151)

• Haudankaivu, paikkakuntalainen	210,00 €
• Haudankaivu, ulkopaikkakuntalainen	320,00 €
• Syvähaudan kaivu, paikkakuntalainen	250,00 €
• Syvähaudan kaivu, ulkopaikkakuntalainen	380,00 €
• Haudan peittäminen, paikkakuntalainen	165,00 €
• Haudan peittäminen, ulkopaikkakuntalainen	240,00 €
• Syvähaudan peittäminen, paikkakuntalainen	197,00 €
• Syvähaudan peittäminen, ulkopaikkakuntalainen	293,00 €
• Uurnahaudan kaivu ja peitto, paikkakuntalainen	77,00 €
• Uurnahaudan kaivu ja peitto, ulkopaikkakuntalainen	118,00 €
• Uurna muistolehto/sirottelu, paikkakuntalainen	55,00 €
• Uurna muistolehto/sirottelu, ulkopaikkakuntalainen	105,00 €

## MUUT HAUTAUKSEEN LIITTYVÄT MAKSUT (Kirkkoneuvoston päätös 24.11.2025 §152)

- Uurna-alueen muistolaatta kaiverrettuna ja asennettuna 112,00 €
  - Laattaa ei voi itse hankkia. Laatan voi jättää kokonaan ostamatta.
- Pudasjärvelle haudattavan vainajan säilytys kolmen viikon jälkeen 10,50 €/vrk
- Kellojen soitto
  - Kirkkoon kuuluville kirkonkellojen soitto, ns. kuolinkellot ja hautaussoitto ovat maksuttomia.
  - Kirkkoon kuulumattomilta kellojen soitosta laskutetaan 65 €.
- Kirkkoon kuulumattomien siunaustilaisuudet
  - Mikäli kirkkoon kuulumattoman vainajan siunaustilaisuus tapahtuu kirkossa tai kappelissa, peritään kirkon tai kappelin käytöstä erillinen käyttökorvaus, jonka suuruus on 335 €/tilaisuus.
- Sotaveteraaneille ja heidän puolisoilleen sekä soteleskille haudankaivu ja haudan peittäminen ovat maksuttomia.
- Hautaustoimen ohjesäännöstä löytyvät määräykset hautamuistomerkitä ja sen paikalleen asettamisesta. Haudalla olevat hautamuistomerkit on hautaoikeudenhaltijan kustannuksella siirrettävä syrjään ja hautauksen jälkeen asetettava paikoilleen. Seurakunta ei suorita hautakivien siirtoja eikä asennuksia, vaan hautaoikeudenhaltija sopii hautamuistomerkin ja mahdollisten reunakivien siirrosta ja paikalleen asentamisesta suoraan ao. urakoitsijan/yrittäjän kanssa.

**KIINTEISTÖTOIMEN MAKSUT** (Kirkkoneuvoston päätös 24.11.2025 §152)**Seurakuntakeskus**

Iso kahvio+keittiö	
• alle 3 tunnin tilaisuus	105,00 €
• yli 3 tunnin tilaisuus	135,00 €
• yli 100 henkilön tilaisuudet	182,00 €

Keittiön käyttö	
• yli kolme tuntia	68,00 €
• alle 3 tuntia	39,00 €

Aatteelliset ja yleishyödylliset yhdistykset	
• Kokoukset	33,00 €
• Muut tilaisuudet (esim. joulujuhlat)	59,00 €

Pieni kahvio (rippikoulusali) ja nuorisosali	
• alle 3 tunnin tilaisuus	84,00 €
• yli 3 tunnin tilaisuus	104,00 €
• Kurssitilaisuus	74,00 €/kurssipäivä

Kokoushuone	53,00 €
-------------	---------

Riekinkankaan ja Sarakylän kappelin kahvio	58,00 €
--	---------

**Kangasjärven eräleirikeskus**

- Perhekäyttö 53 €/vrk
- Leirikäyttö 5 €/vrk/hlö, vähint. 56 €/vrk, enint. 105 €/vrk

**Hilturannan leirikeskus**

- Leirikeskuksen vuokraus (sisältää myös saunan)
- Vuorokausi (päivästä klo 14 seuraavaan päivään klo 12) 610,00 €
- Viikonloppu (perjantai-illasta klo 16 sunnuntaihin klo 12) 1115,00 €
- Arkiviikko (maanantaiaamusta klo 8 perjantaihin klo 12) 2180,00 €
- Viikko, esim. maanantaista klo 14 sunnuntaihin klo 12 3190,00 €
- lisävuorokauden hinta (yli viikon varauksissa) 560,00 €

Päärakennus ja sauna	
• Vuorokausi (päivästä klo 14 seuraavaan päivään klo 12)	412,00 €
• Viikonloppu (perjantai-illasta klo 16 sunnuntaihin klo 12)	772,00 €

Päärakennuksen opetus- ja ruokailutilojen käyttö	
• alle 3 tuntia/päivä, sisältää keittiön käytön	115,00 €
• yli 3 tuntia/päivä, sisältää keittiön käytön	172,00 €

Muiden varausten yhteydessä sauna ja takkahuone	53,00 €
---	---------

## Keittiö

- alle 3 tuntia/päivä, ilman salitiloja 53,00 €
- yli 3 tuntia/päivä, ilman salitiloja 84,00 €

Sauna ja takkahuone, vuokrattaessa erikseen 84,00 €

## Uusi majoitusrakennus (1, 2 ja 4 hengen huoneet, omin liinavaattein)

- Vuorokausi (päivästä klo 14 seuraavaan päivään klo 12) 18,50 €/hlö
- Vähimmäisveloitus 68,00 €

## Päärakennus

- Yläkerran huoneet ja aulatilat patjapaikat
  - vuorokausi (päivästä klo 14 seuraavaan päivään klo 12) 18,50 €/hlö
- Vähimmäisveloitus 68,00 €

Tilojen käyttökorvausmaksut sisältävät tilat ja astiat.

Tilaisuuksissa on käytettävissä seurakunnan pöytäliinat ja astiapyyhkeet.

Seurakuntaa laskuttaa liinojen ja pyyhkeiden pesusta tilojen käyttäjä.

**MUU HINNASTO** (Kirkkoneuvoston päätös 24.11.2025 § 151)

- Rippikoulu ruokamaksu 50,00 €/hlö
- Lähetystyön adressit/ jälleenmyyjät 12,00 €/kpl
- Lähetystyön adressit/suoramyynä 12,00 €/kpl
- Kirkon kortit/ lähetys- ja diakoniatyön hyväksi 0,50 €/kpl
- Suur-lin historiateos (nahkakansi) 16,00 €/kpl
- Suur-lin historiateos 12,00 €/kpl
- Liinojen pesetus 8,50 €/kpl
- Striimaus muista kuin kirkollisista toimituksista 152,00 €/kpl

**Hinnat sisältävät arvonlisäveron**

## HAUTAINHOITORAHASTOMAKSUT (Kirkkoneuvoston päätös 24.11.2025 §152)

Hautainhoidosta perittävät maksut, hoitoajat ja hoitotoimenpiteet:

Hautapaikat	1	2	3	4	5	6	7	8	9	10
Vuosihoito	76	87	97	106	118	129	135	146	159	168
Määräaikainen 5 vuotta	403	464	512	560	621	682	724	778	847	894
Määräaikainen 10 vuotta	849	979	1079	1169	1309	1439	1525	1641	1785	1885
Vuosihoito/omaisten laittamat kukat	57	61	64	68	72	76	80	84	88	92
Vuosihoito(kasteluhoito)/omaisten laittamat kukat määräaikainen 5 vuotta	300	315	328	354	383	403	423	451	471	491
Perennaohito määräaik. 5 vuotta	393	454	502	550	611	672	714	768	837	884

Hautojen hoito alkaa keväällä normaalisti kesäkuussa ja päättyy syyskuussa. Hoitoon kuuluu hautakummun siistinä pitäminen, kukkien istuttaminen ja hoito, rikkaruohojen ja roskien poistaminen. Hautainhoitorahaston laittamina kukkina käytetään ruusubegoniaa. Hoito suoritetaan hautainhoitorahaston tuoton sallimissa puitteissa. Jos rahanarvo laskee tai hoitokustannukset nousevat laskettua enemmän, on seurakunnalla oikeus vastaavasti muuttaa hoitotapaa ja laatua. Pitkäaikaisten hoitojen hinnat on laskettu siten, että suoritettavasta rahamäärästä on edellytetty saatavan korkoa noin 1 %:n mukaan ja että hoitokustannukset kohoavat vuosittain keskimäärin 3 %.

### Vuosihoito ilman hautainhoitorahaston laittamia kukkia (ns. kasteluhoito)

Hoitoon kuuluu hautakummun siistinä pitäminen, kukkien hoito, rikkaruohojen ja roskien poistaminen. Hautapaikan haltija/sopimuksen tekijä vastaa ns. kasteluhaidoille tuotavien istutusten kunnosta.

### Perennaohito

Hoitosopimuksessa ruusubegonian tilalla käytetään perennaa. Hoitoa tarjotaan viiden vuoden hoitajaksolle. Perenna voi vaihdella saatavuuden mukaan. Hoitosopimuksen aikana haudalle ei saa istuttaa muita kukkia tai kasveja (ruukkukukat sallittuja).

Hautaa otettaessa ensikertaa hoitoon ei sen kunnostamisesta peritä erillistä peruskunnostamismaksua, vaan tehtävän suorittaa seurakunta kustannuksillaan.

Jos vuosihoidohauta on välillä pois seurakunnan hoidosta, on seurakunnalla oikeus periä hautaa uudelleen hoitoon otettaessa peruskunnostusmaksu:

1 hautasija 40 euroa, 2 hautasija 50 euroa, 3 hautasija 60 euroa, 4 hautasijaa 70 euroa jne.

Hoitotoimenpiteet alkavat sen jälkeen, kun haudanhoitomaksu on kokonaisuudessaan tullut hautainhoitorahaston tilille. Määräaikaisista sopimuksista tehdään kirjallinen sopimus.

<b>Hautainhoitorahasto</b> Tuloslaskelma talousarvio tiliryhmätasoa	Edellinen TP 2024	Kuluvan vuoden TA 2025	TA 2026	Muutos- %	TS1 2027	TS2 2028
Toimintatuotot	72 258,58	70 000,00	<b>65 000,00</b>	<b>-7,14</b>	65 000,00	65 000,00
Maksutuotot	72 258,58	70 000,00	<b>65 000,00</b>	<b>-7,14</b>	65 000,00	65 000,00
Toimintakulut	-77 092,28	-84 970,00	<b>-80 100,00</b>	<b>-5,73</b>	-80 100,00	-80 100,00
Henkilöstökulut	-64 720,23	-73 210,00	<b>-68 340,00</b>	<b>-6,65</b>	-68 340,00	-68 340,00
Palkat ja palkkiot	-50 861,25	-59 100,00	<b>-54 150,00</b>	<b>-8,38</b>	-54 150,00	-54 150,00
Henkilösivukulut	-13 858,98	-14 110,00	<b>-14 190,00</b>	<b>0,57</b>	-14 190,00	-14 190,00
Palvelujen ostot	-3 292,47	-2 350,00	<b>-2 350,00</b>	<b>0,00</b>	-2 350,00	-2 350,00
Aineet ja tarvikkeet	-9 079,58	-9 410,00	<b>-9 410,00</b>	<b>0,00</b>	-9 410,00	-9 410,00
Ostot tilikauden aikana	-9 079,58	-9 410,00	<b>-9 410,00</b>	<b>0,00</b>	-9 410,00	-9 410,00
<b>TOIMINTAKATE</b>	-4 833,70	-14 970,00	<b>-15 100,00</b>	<b>0,87</b>	-15 100,00	-15 100,00
<b>VUOSIKATE</b>	-4 833,70	-14 970,00	<b>-15 100,00</b>	<b>0,87</b>	-15 100,00	-15 100,00
<b>TILIKAUDEN TULOS</b>	-4 833,70	-14 970,00	<b>-15 100,00</b>	<b>0,87</b>	-15 100,00	-15 100,00
Tilikauden ylijäämä (alijäämä)	-4 833,70	-14 970,00	<b>-15 100,00</b>	<b>0,87</b>	-15 100,00	-15 100,00

Hautainhoitorahasto	Tilinpäätös 2024	Kuluvan vuoden TA 2025	TA 2026	Muutos- %	TS 2027	TS 2028
TA Rahoituslaskelman ennustaminen	EUR	EUR	EUR		EUR	EUR
Tulorahoitus	4 834	14 970	<b>15 100</b>	<b>1</b>	15 100	15 100
Vuosikate	4 834	14 970	<b>15 100</b>	<b>1</b>	15 100	15 100
Satunnaiset erät						
Tulorahoituksen korjauserät						
Investoinnit						
Investointimenot						
Pysyvien vastaavien myyntitulot						
Sijoitukset						
Rahoitusosuudet investointimenoihin						
Varsinaisen toiminnan ja investointien nettorahavirta	4 834	14 970	<b>15 100</b>	<b>1</b>	15 100	15 100
Antolainauksen muutokset						
Pitkäaikaisten lainasaamisten lisäys						
Lyhytaikaiset lainasaamisten lisäys						
Pitkäaikaisten lainasaamisten vähennys						
Lyhytaikaiset lainasaamisten vähennys						
Lainakannan muutokset						
Pitkäaikaisten lainojen lisäys						
Pitkäaikaisten lainojen vähennys						
Lyhytaikaisten lainojen muutos						
Muut maksuvalmiuden muutokset	-8 480					
Toimeksiantojen varojen muutokset						
Toimeksiantojen pääomien muutokset						
Vaihto-omaisuuden muutos						
Pitkäaikaisten saamisten muutos						
Lyhytaikaisten saamisten muutos	0					
Korottomien pitkäaikaisten vieraan pääoman muutokset	-3 799					
Korottomien lyhytaikaisten vieraan pääoman muutokset	-4 680					
Muut muutokset						
Rahoitustoiminnan nettorahavirta	-8 480					
Rahavarojen muutos	-3 646	14 970	<b>15 100</b>	<b>1</b>	15 100	15 100
Rahavarojen muutos (tase)	-3 646					
Osakkeiden ja osuuksien muutos						
Muiden arvopaperien muutos						
Rahojen ja pankkisaamisten muutos	-3 646					

Hautainhoitorahaston vuoden 2026 talousarvion rahavarojen muutos osoittaa 15 100 euron alijäämää.

